



**แผนพัฒนาท้องถิ่น (พ.ศ.๒๕๖๖ – ๒๕๗๐)
แก้ไข ครั้งที่ ๑/๒๕๖๖
ขององค์การบริหารส่วนตำบลนาวังหิน**

โดย

องค์การบริหารส่วนตำบลนาวังหิน อำเภอพนัสนิคม จังหวัดชลบุรี

โทรศัพท์ / โทรสาร 0-38463-426

<http://www.nawanghin.go.th>

หลักการและเหตุผล

เนื่องด้วย องค์การบริหารส่วนตำบลนาวังหิน ได้จัดทำแผนพัฒนาท้องถิ่น (พ.ศ. ๒๕๖๖ - ๒๕๗๐) ไปแล้วนั้น แต่ทั้งนี้ เนื่องจากว่าองค์การบริหารส่วนตำบลนาวังหินมีความจำเป็นที่จะต้องแก้ไขแผนพัฒนาท้องถิ่น (พ.ศ. ๒๕๖๖ - ๒๕๗๐) ครั้งที่ 1/๒๕๖6 ให้ถูกต้องตามที่กระทรวงมหาดไทย ได้ให้องค์การปกครองส่วนท้องถิ่นนำ หมายเหตุในแผนพัฒนาเศรษฐกิจและสังคมแห่งชาติ ฉบับที่ ๑๓ มาจัดทำรายละเอียดที่มีความสอดคล้องหรือ เชื่อมโยงกับยุทธศาสตร์ชาติ ๒๐ ปี แผนพัฒนาจังหวัด/กลุ่มจังหวัด/ภาค ยุทธศาสตร์การพัฒนาขององค์กร ปกครองส่วนท้องถิ่นในเขตจังหวัด และยุทธศาสตร์องค์กรปกครองส่วนท้องถิ่น ในส่วนที่ ๒ ยุทธศาสตร์ของ องค์กรปกครองส่วนท้องถิ่น และส่วนที่ ๓ การนำแผนพัฒนาท้องถิ่นไปสู่การปฏิบัติ โดยเป็นอำนาจของผู้บริหาร ท้องถิ่นในการดำเนินการตามระเบียบกระทรวงมหาดไทยว่าด้วยการจัดทำแผนพัฒนาขององค์กรปกครอง ส่วนท้องถิ่น พ.ศ. 2548 และที่แก้ไขเพิ่มเติม ข้อ ๔ และ ข้อ 21 มาดำเนินการโดยอนุโลมและให้ใช้เป็นการแก้ไข แผนพัฒนาท้องถิ่น ทั้งนี้ ให้ดำเนินการแล้วเสร็จภายใน 120 วันนับแต่วันประกาศในราชกิจจานุเบกษา กรณีองค์กร ปกครองส่วนท้องถิ่นไม่อาจดำเนินการแล้วเสร็จตามเวลาที่กำหนดดังกล่าวให้ผู้บริหารท้องถิ่นดำเนินการตามความเห็น สมควรและให้นำแนวทางการดำเนินงานตามหนังสือกระทรวงมหาดไทย ที่ มท 0810.3/ว 1239 ลงวันที่ 21 กุมภาพันธ์ 2565 มาเป็นแนวทางในการปฏิบัติด้วย รายละเอียดตามหนังสือกระทรวงมหาดไทย ที่ มท 0810.3/ว 6086 ลงวันที่ 19 สิงหาคม 2565 เรื่อง ชักซ้อมแนวทางปฏิบัติการใช้แผนพัฒนาท้องถิ่นขององค์กรปกครอง ส่วนท้องถิ่นเพื่อจัดทำบริการสาธารณะหรือกิจกรรมสาธารณะ ปัจจุบันได้มีประกาศใช้แผนพัฒนาเศรษฐกิจและสง คมแห่งชาติ ฉบับที่ ๑๓ (พ.ศ. ๒๕๖๖ - 2๕๗๐) ราชกิจจานุเบกษา เมื่อวันที่ ๑ พฤศจิกายน ๒๕๖๕

ดังนั้น เพื่อให้การแก้ไขโครงการพัฒนาในแผนพัฒนาท้องถิ่น (พ.ศ. ๒๕๖๖ - ๒๕70) เป็นไปด้วยความถูกต้อง ตามระเบียบและหนังสือกระทรวงมหาดไทยดังกล่าว นายองค์การบริหารส่วนตำบลนาวังหิน จึงอนุมัติแก้ไข แผนพัฒนาท้องถิ่น (พ.ศ. ๒๕๖๖ - ๒๕70) ครั้งที่ 1/๒๕๖6 และดำเนินการประกาศใช้ต่อไป

(ลงชื่อ)ผู้อนุมัติ

(นายมานพ ศรีนวล)

ตำแหน่ง นายองค์การบริหารส่วนตำบลนาวังหิน

วันที่ ๑4 กุมภาพันธ์ พ.ศ. ๒๕๖6

รายละเอียดแผนพัฒนาท้องถิ่น (พ.ศ. ๒๕๖๖ – ๒๕๗๐) แก้ไข ครั้งที่ ๑/๒๕๖๖
องค์การบริหารส่วนตำบลนาวังหิน อำเภอพนัสนิคม จังหวัดชลบุรี

จากแผนพัฒนาท้องถิ่น (พ.ศ. ๒๕๖๖ – ๒๕๗๐)

ส่วนที่ ๒ ยุทธศาสตร์องค์กรปกครองส่วนท้องถิ่น

ข้อ ๑.๒ แผนพัฒนาเศรษฐกิจและสังคมแห่งชาติ ฉบับที่ 12 รายละเอียดแก้ไขใหม่ ดังนี้

ข้อ ๑.๒ แผนพัฒนาเศรษฐกิจและสังคมแห่งชาติ ฉบับที่ 1๓ (พ.ศ. ๒๕๖๖ – ๒๕๗๐)

ในการจัดทำแผนพัฒนาท้องถิ่น ต้องมีความเชื่อมโยงของยุทธศาสตร์ในภาพรวม (Strategy linkage) ความเชื่อมโยงในเชิงยุทธศาสตร์ที่เชื่อมต่อกันเพื่อให้เกิดภาพรวม (Overview) การเชื่อมโยงจากจุดหนึ่งไปจุดหนึ่งในเชิงยุทธศาสตร์ โดยสามารถนำเข้าสู่รอยต่อที่เข้าหากันได้อย่างกลมกลืนแม้ว่าจะเรียกชื่อที่แตกต่างกันก็ตาม แต่ก็สามารถเดินทางไปด้วยกันได้ ในเชิงยุทธศาสตร์เป็นการเชื่อมโยงความสัมพันธ์ระหว่างยุทธศาสตร์ ระดับมหภาคกับยุทธศาสตร์ขององค์กรปกครองส่วนท้องถิ่น ได้แก่ (1) ยุทธศาสตร์ชาติ 20 ปี (2) แผนพัฒนาเศรษฐกิจและสังคมแห่งชาติ (3) การกำหนดเป้าหมายการพัฒนาที่ยั่งยืน (Sustainable Development Goals: SDGs) (4) แผนพัฒนาจังหวัด/กลุ่มจังหวัด/ภาค (5) ยุทธศาสตร์การพัฒนาขององค์กรปกครองส่วนท้องถิ่นในเขตจังหวัดและ (6) ยุทธศาสตร์ขององค์กรปกครองส่วนท้องถิ่น การกำหนดและการวิเคราะห์ความเชื่อมโยงองค์รวมที่นำไปสู่การพัฒนาท้องถิ่นจากยุทธศาสตร์ทุกระดับ มีความสัมพันธ์หรือเชื่อมโยงกันอย่างไรเพื่อให้การพัฒนาท้องถิ่นสอดคล้องกับยุทธศาสตร์ระดับมหภาคและยุทธศาสตร์ขององค์กรปกครองส่วนท้องถิ่นประกอบด้วย (1) วิสัยทัศน์ (2) ยุทธศาสตร์ (3) เป้าประสงค์ (4) ตัวชี้วัด (5) ค่าเป้าหมาย (6) กลยุทธ์ และ (7) จุดยืนทางยุทธศาสตร์ ซึ่งองค์การบริหารส่วนตำบลนาวังหิน ได้จัดทำแผนพัฒนาท้องถิ่น (พ.ศ. ๒๕๖๖ – ๒๕๗๐) ที่มีความเชื่อมโยงของยุทธศาสตร์ดังกล่าว และเชื่อมโยงกับแผนพัฒนาเศรษฐกิจและสังคมแห่งชาติ ฉบับที่ ๑๓ ด้วย โดยนำหมุดหมายในแผนพัฒนาเศรษฐกิจและสังคมแห่งชาติ ฉบับที่ ๑๓ มาจัดทำรายละเอียดที่มีความสอดคล้องหรือเชื่อมโยงกับยุทธศาสตร์ชาติ ๒๐ ปี แผนพัฒนาจังหวัด/กลุ่มจังหวัด/ภาค ยุทธศาสตร์การพัฒนาขององค์กรปกครองส่วนท้องถิ่นในเขตจังหวัด และยุทธศาสตร์องค์กรปกครองส่วนท้องถิ่น ซึ่งมารายละเอียดดังนี้

แผนพัฒนาเศรษฐกิจและสังคมแห่งชาติ ฉบับที่ ๑๓ (พ.ศ. ๒๕๖๖ – ๒๕๗๐) มีสถานะเป็นแผนระดับที่ ๒ ซึ่งเป็นกลไกที่สำคัญในการแปลงยุทธศาสตร์ชาติไปสู่การปฏิบัติ และใช้เป็นกรอบสำหรับการจัดทำแผนระดับที่ ๓ เพื่อให้การดำเนินงานของภาคีการพัฒนาที่เกี่ยวข้องสามารถสนับสนุนการบรรลุเป้าหมายตามยุทธศาสตร์ชาติตามกรอบระยะเวลาที่คาดหวังไว้ได้โดยพระราชบัญญัติสภาพัฒนาการเศรษฐกิจและสังคมแห่งชาติ พ.ศ. ๒๕๖๑ บัญญัติให้แผนพัฒนาเศรษฐกิจและสังคมแห่งชาติ ฉบับที่ ๑๒ มีผลบังคับใช้ถึงวันที่ ๓๐ กันยายน ๒๕๖๕ ส่งผลให้

กรอบระยะเวลา ๕ ปีของแผนพัฒนาเศรษฐกิจและสังคมแห่งชาติ ฉบับที่ ๑๓ เริ่มต้น ณ วันที่ ๑ ตุลาคม ๒๕๖๕ ครอบคลุมปีงบประมาณ พ.ศ. ๒๕๖๖ – ๒๕๗๐ ซึ่งเป็นระยะ ๕ ปีที่สองของยุทธศาสตร์ชาติ ทั้งนี้ การจัดทำแผนพัฒนาฯ ฉบับที่ ๑๓ อยู่บนความตั้งใจที่จะให้แผนมีจุดเน้นและเป้าหมายของการพัฒนาที่เป็นรูปธรรม สามารถบ่งบอกทิศทางการพัฒนาที่ชัดเจนที่ประเทศควรมุ่งไปในระยะ ๕ ปี ถัดไป โดยเป็นผลที่เกิดจากกระบวนการสังเคราะห์ข้อมูลอย่างรอบด้าน ทั้งสถานะของทุนในมิติต่างๆ บทเรียนของการพัฒนาที่ผ่านมาตลอด จนการเปลี่ยนแปลงของปัจจัยและเงื่อนไขที่จะมีอิทธิพลต่อสภาพพหุต่างๆ ของประเทศ รวมถึงการสนับสนุนให้ภาคีการพัฒนาทุกภาคส่วนเข้ามามีส่วนร่วมในการแลกเปลี่ยนความคิดเห็นอย่างกว้างขวางตั้งแต่ในขั้นตอนการกำหนดกรอบทิศทางของแผนไปจนถึงการยกร่างแผนนอกจากนี้ การจัดทำแผนพัฒนาฯ ฉบับที่ ๑๓ ยังอยู่ในช่วงเวลาที่ทั่วโลก รวมถึงประเทศไทยต้องเผชิญกับข้อจำกัดหลากหลายประการที่เป็นผลสืบเนื่องจากสถานการณ์การแพร่ระบาดของโควิด-๑๙ ซึ่งไม่เพียงแต่ก่อให้เกิดการเจ็บป่วยและเสียชีวิตของประชากร แต่ยังส่งผลให้เกิด

-๒-

เงื่อนไขทางเศรษฐกิจและการดำเนินชีวิตของประชาชนทุกกลุ่ม นอกจากนี้ ในระยะของแผนพัฒนาฯ ฉบับที่ ๑๓ ยังเป็นช่วงเวลาที่แนวโน้มของการพัฒนาของเทคโนโลยีอย่างก้าวกระโดด การเปลี่ยนแปลงสภาพภูมิอากาศที่มีความรุนแรงเพิ่มขึ้นการเป็นสังคมสูงวัยของประเทศไทยและหลายประเทศทั่วโลก ตลอดจนการเปลี่ยนแปลงด้านภูมิรัฐศาสตร์ระหว่างประเทศ ดังนั้น การขับเคลื่อนการพัฒนาประเทศท่ามกลางกระแสแนวโน้มการเปลี่ยนแปลงดังกล่าวจึงต้องให้ความสำคัญกับการเสริมสร้างความเข้มแข็งจากภายในให้สามารถเติบโตต่อไปได้อย่างมั่นคง ท่ามกลางความผันแปรที่เกิดขึ้นรอบด้าน และคำนึงถึงผลประโยชน์ของประเทศทั้งทางเศรษฐกิจ สังคมและสิ่งแวดล้อมอย่างยั่งยืน

ในการกำหนดทิศทางของแผนพัฒนาฯ ฉบับที่ ๑๓ ให้ประเทศสามารถก้าวข้ามความท้าทายต่างๆ เพื่อให้ “ประเทศไทยมีความมั่นคง มั่งคั่ง ยั่งยืน เป็นประเทศพัฒนาแล้ว ด้วยการพัฒนาตามหลักปรัชญาของเศรษฐกิจพอเพียง” ตามเจตนารมณ์ของยุทธศาสตร์ชาติ ได้อาศัยหลักการและแนวคิด ๔ ประการ ดังนี้

๑. หลักปรัชญาของเศรษฐกิจพอเพียง

๒. การสร้างความสามารถในการ

๓. เป้าหมายการพัฒนาอย่างยั่งยืนของสหประชาชาติ

๔. การพัฒนาเศรษฐกิจชีวภาพ เศรษฐกิจหมุนเวียน เศรษฐกิจสีเขียว

วัตถุประสงค์และเป้าหมายการพัฒนา

การพัฒนาประเทศในระยะ ๕ ปี ของแผนพัฒนาฯ ฉบับที่ ๑๓ ให้สามารถก้าวข้ามความท้าทายที่เป็นอุปสรรคต่อการบรรลุเป้าหมายตามยุทธศาสตร์ชาติ จำเป็นต้องเร่งแก้ไขจุดอ่อนและข้อจำกัดของประเทศที่มีอยู่เดิม รวมทั้งเพิ่มศักยภาพในการรับมือกับความสำคัญที่มาจาก การเปลี่ยนแปลงของบริบททั้งจากภายนอกและภายใน ตลอดจนการเสริมสร้างความสามารถในการสร้างสรรค์ประโยชน์จากโอกาสที่เกิดขึ้นได้อย่างเหมาะสม และทัน่วงทีด้วยเหตุนี้ การกำหนดทิศทางการพัฒนาประเทศในระยะของแผนพัฒนาฯ ฉบับที่ ๑๓ จึงมีวัตถุประสงค์เพื่อ พลิกโฉมประเทศไทยสู่ “สังคมก้าวหน้า เศรษฐกิจสร้างมูลค่าอย่างยั่งยืน” ซึ่งหมายถึงการสร้างการเปลี่ยนแปลงที่ครอบคลุมตั้งแต่ระดับโครงสร้าง นโยบาย และกลไก เพื่อมุ่งเสริมสร้างสังคมที่ก้าวทันพลวัตของโลก และเกื้อหนุนให้คนไทยมีโอกาสที่จะพัฒนาตนเองได้อย่างเต็มศักยภาพ พร้อมกับการยกระดับกิจกรรมการผลิต

และการให้บริการให้สามารถสร้างมูลค่าเพิ่มที่สูงขึ้นโดยอยู่บนพื้นฐานของความยั่งยืนทางสิ่งแวดล้อม เพื่อให้เป็นไปตามวัตถุประสงค์ข้างต้น แผนพัฒนาฯ ฉบับที่ ๑๓ จึงกำหนดเป้าหมายหลักของการพัฒนาจำนวน ๕ ประการ ประกอบด้วย

๑. การปรับโครงสร้างภาคการผลิตและบริการสู่เศรษฐกิจฐานนวัตกรรม มุ่งยกระดับขีดความสามารถในการแข่งขันของภาคการผลิตและบริการสำคัญ ผ่านการผลักดันส่งเสริมการสร้างมูลค่าเพิ่มโดยใช้นวัตกรรม เทคโนโลยี และความคิดสร้างสรรค์ ที่ตอบโจทย์พัฒนาการของสังคมยุคใหม่และเป็นมิตรต่อสิ่งแวดล้อม พร้อมทั้งให้ความสำคัญกับการเชื่อมโยงเศรษฐกิจท้องถิ่นและผู้ประกอบการรายย่อยกับห่วงโซ่มูลค่าของภาคการผลิตและบริการเป้าหมาย รวมถึงพัฒนาระบบนิเวศที่ส่งเสริมการค้าการลงทุนและนวัตกรรม

๒. การพัฒนาคนสำหรับโลกยุคใหม่ มุ่งพัฒนาให้คนไทยมีทักษะและคุณลักษณะที่เหมาะสมกับโลกยุคใหม่ ทั้งทักษะในด้านความรู้ ทักษะทางพฤติกรรม และคุณลักษณะตามบรรทัดฐานที่ดีของสังคม และเร่งรัดการเตรียมพร้อมกำลังคนให้มีคุณภาพสอดคล้องกับความต้องการของตลาดแรงงาน และเอื้อต่อการปรับโครงสร้างเศรษฐกิจไปสู่ภาคการผลิตและบริการเป้าหมายที่มีศักยภาพและผลิตภาพสูงขึ้น รวมทั้งให้ความสำคัญกับการสร้างหลักประกันและความคุ้มครองทางสังคมที่สามารถส่งเสริมความมั่นคงในชีวิต

-๓-

๓. การมุ่งสู่สังคมแห่งโอกาสและความเป็นธรรม มุ่งลดความเหลื่อมล้ำทางเศรษฐกิจและสังคม ทั้งในเชิงรายได้พื้นที่ ความมั่งคั่ง และการแข่งขันของภาคธุรกิจ ด้วยการสนับสนุนช่วยเหลือกลุ่มเปราะบางและผู้ด้อยโอกาสให้มีโอกาสในการเลื่อนสถานะทางเศรษฐกิจและสังคม กระจายโอกาสทางเศรษฐกิจและจัดให้มีบริการสาธารณะที่มีคุณภาพอย่างทั่วถึงและเท่าเทียมในทุกพื้นที่ พร้อมทั้งเพิ่มโอกาสในการแข่งขันของภาคธุรกิจให้เปิดกว้างและเป็นธรรม

๔. การเปลี่ยนผ่านการผลิตและบริการไปสู่ความยั่งยืน มุ่งลดการก่อกมลพิษ ควบคู่ไปกับการผลักดันให้เกิดการใช้ทรัพยากรธรรมชาติอย่างมีประสิทธิภาพและสอดคล้องกับขีดความสามารถในการรองรับของระบบนิเวศ ตลอดจนลดปริมาณการปล่อยก๊าซเรือนกระจกเพื่อให้ประเทศไทยบรรลุเป้าหมายความเป็นกลางทางคาร์บอนภายในปี ๒๕๖๓ และบรรลุเป้าหมายการปล่อยก๊าซเรือนกระจกสุทธิเป็นศูนย์ภายในปี ๒๖๐๘

๕. การเสริมสร้างความสามารถของประเทศในการรับมือกับการเปลี่ยนแปลงและความเสี่ยงภายใต้บริบทโลกใหม่ มุ่งสร้างความพร้อมในการรับมือและแสวงหาโอกาสจากการเป็นสังคมสูงวัย การเปลี่ยนแปลงสภาพภูมิอากาศ ภัยโรคระบาด และภัยคุกคามทางไซเบอร์ พัฒนาโครงสร้างพื้นฐานและกลไกทางสถาบันที่เอื้อต่อการเปลี่ยนแปลงสู่ดิจิทัล รวมทั้งปรับปรุงโครงสร้างและระบบการบริหารงานของภาครัฐให้สามารถตอบสนองต่อการเปลี่ยนแปลงของบริบททางเศรษฐกิจ สังคม และเทคโนโลยีได้อย่างทันเวลามีประสิทธิภาพ และมีธรรมาภิบาล

เพื่อถ่ายทอดเป้าหมายหลักไปสู่ภาพของการขับเคลื่อนที่ชัดเจนในลักษณะของวาระการพัฒนาที่เอื้อให้เกิดการทำงานร่วมกันของหลายหน่วยงานและหลายภาคส่วนในการผลักดันการพัฒนาเรื่องใดเรื่องหนึ่งให้เกิดผลได้อย่างเป็นรูปธรรม แผนพัฒนาฯ ฉบับที่ ๑๓ จึงได้กำหนดหมุดหมายการพัฒนา จำนวน ๑๓ หมุดหมาย

ซึ่งเป็นการบ่งบอกถึงสิ่งที่ประเทศไทยปรารถนาจะ “เป็น” หรือมุ่งหวังจะ “มี” เพื่อสะท้อนประเด็นการพัฒนาที่มีลำดับความสำคัญสูงต่อการพลิกโฉมประเทศไทยสู่ “สังคมก้าวหน้า เศรษฐกิจสร้างมูลค่าอย่างยั่งยืน” โดยหมวดหมายทั้ง ๑๓ ประการ แบ่งออกได้เป็น ๔ มิติ ดังนี้

๑. มิติภาคการผลิตและบริการเป้าหมาย ประกอบไปด้วย

หมวดหมายที่ ๑ ไทยเป็นประเทศชั้นนำด้านสินค้าเกษตรและเกษตรแปรรูปมูลค่าสูง

หมวดหมายที่ ๒ ไทยเป็นจุดหมายของการท่องเที่ยวที่เน้นคุณภาพและความยั่งยืน

หมวดหมายที่ ๓ ไทยเป็นฐานการผลิตยานยนต์ไฟฟ้าที่สำคัญของโลก

หมวดหมายที่ ๔ ไทยเป็นศูนย์กลางทางการแพทย์และสุขภาพมูลค่าสูง

หมวดหมายที่ ๕ ไทยเป็นประตูการค้าการลงทุนและยุทธศาสตร์ทางโลจิสติกส์ที่สำคัญของ

ภูมิภาค

หมวดหมายที่ ๖ ไทยเป็นศูนย์กลางอุตสาหกรรมอิเล็กทรอนิกส์อัจฉริยะและอุตสาหกรรม

ดิจิทัลของอาเซียน

๒. มิติโอกาสและความเสมอภาคทางเศรษฐกิจและสังคม ประกอบไปด้วย

หมวดหมายที่ ๗ ไทยมีวิสาหกิจขนาดกลางและขนาดย่อมที่เข้มแข็ง มีศักยภาพสูง และสามารถแข่งขันได้

หมวดหมายที่ ๘ ไทยมีพื้นที่และเมืองอัจฉริยะที่น่าอยู่ ปลอดภัย เติบโตได้อย่างยั่งยืน

หมวดหมายที่ ๙ ไทยมีความยากจนข้ามรุ่นลดลง และมีความคุ้มครองทางสังคมที่เพียงพอ

เหมาะสม

-๔-

๓. มิติความยั่งยืนของทรัพยากรธรรมชาติและสิ่งแวดล้อม

หมวดหมายที่ ๑๐ ไทยมีเศรษฐกิจหมุนเวียนและสังคมคาร์บอนต่ำ

หมวดหมายที่ ๑๑ ไทยสามารถลดความเสี่ยงและผลกระทบจากภัยธรรมชาติและ การเปลี่ยนแปลงสภาพภูมิอากาศ

๔. มิติปัจจัยผลักดันการพลิกโฉมประเทศ

หมวดหมายที่ ๑๒ ไทยมีกำลังคนสมรรถนะสูง มุ่งเรียนรู้อย่างต่อเนื่อง ตอบโจทย์การพัฒนาแห่งอนาคต

หมวดหมายที่ ๑๓ ไทยมีภาครัฐที่ทันสมัย มีประสิทธิภาพ และตอบโจทย์ประชาชน

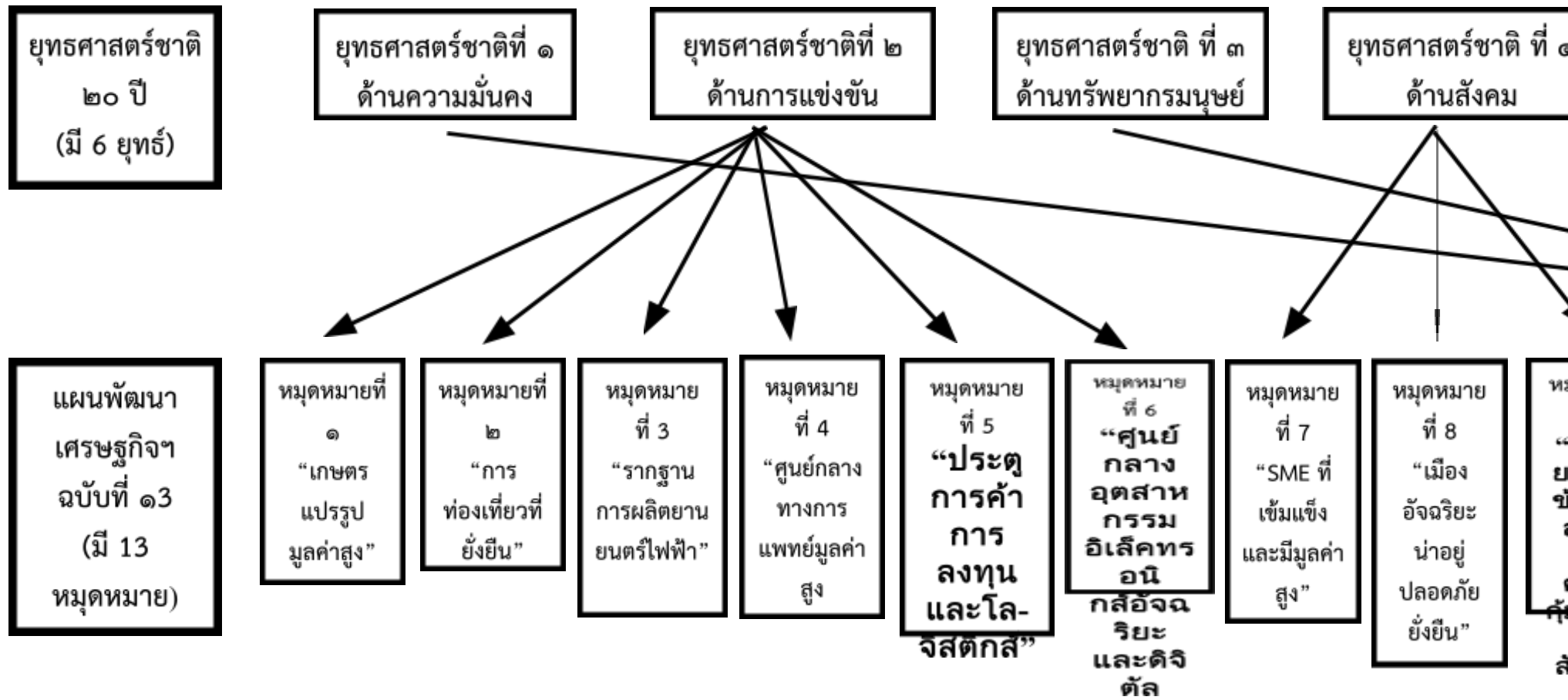
ความเชื่อมโยงระหว่างหมวดหมายการพัฒนา กับเป้าหมายหลักแสดงไว้ในแผนภาพที่ ๓.๑ โดยหมวดหมาย การพัฒนาที่กำหนดขึ้นเป็นประเด็นที่มีลักษณะเชิงบูรณาการที่ครอบคลุมการพัฒนาตั้งแต่ในระดับต้นน้ำจนถึงปลายน้ำ และสามารถนำไปสู่ผลพัฒนาทั้งในมิติเศรษฐกิจ สังคม ทรัพยากรธรรมชาติและสิ่งแวดล้อมไปพร้อมๆ กัน

ทำให้หมายความว่าแต่ละประการสามารถสนับสนุนเป้าหมายหลักได้มากกว่าหนึ่งข้อ นอกจากนี้การพัฒนาภายใต้แต่ละหมายความว่าไม่ได้แยกขาดจากกัน แต่มีการสนับสนุนหรือเอื้อประโยชน์ซึ่งกันและกัน

แผนภาพที่ ๓.๑ ความเชื่อมโยงระหว่างหมวดหมู่การพัฒนา กับเป้าหมายหลัก



2.๓ ความเชื่อมโยงของยุทธศาสตร์ในภาพรวม



ร่างกรอบแผน
พัฒนา
ภาคตะวันออก
(มี ๕
ยุทธศาสตร์)

๑.พัฒนาภาคตะวันออกให้
เป็นแหล่งผลิตอาหารที่มี
คุณภาพและได้มาตรฐาน

๒.ปรับปรุงมาตรฐานสินค้า
และธุรกิจบริการด้านการ
ท่องเที่ยว

๓.พัฒนาพื้นที่เศรษฐกิจพิเศษ
ชายแดนให้เป็นประตูเศรษฐกิจ
เชื่อมโยงกับประเทศเพื่อนบ้าน
ให้เจริญเติบโตอย่างยั่งยืน

๔.พัฒนา
ตะวันออก
พิเศษที่มี
ภูมิภาค

ร่างกรอบแผน
พัฒนา
ภาคตะวันออก
(มี ๕
ยุทธศาสตร์)

๑.พัฒนาภาคตะวันออกให้
เป็นแหล่งผลิตอาหารที่มี
คุณภาพและได้มาตรฐาน

๒.ปรับปรุงมาตรฐานสินค้า
และธุรกิจบริการด้านการ
ท่องเที่ยว

๓.พัฒนาพื้นที่เศรษฐกิจพิเศษ
ชายแดนให้เป็นประตูเศรษฐกิจ
เชื่อมโยงกับประเทศเพื่อนบ้าน
ให้เจริญเติบโตอย่างยั่งยืน

๔.พัฒนา
ตะวันออก
พิเศษที่มี
ภูมิภาค

แผนพัฒนากลุ่ม
จังหวัดภาค
ตะวันออก ๑
(มี ๕ ยุทธศาสตร์)

ยุทธศาสตร์
จังหวัดชลบุรี
(มี ๖
ยุทธศาสตร์)

๑. พัฒนาพื้นที่ให้เป็นแหล่ง
ผลิตสินค้าเกษตรที่ได้
มาตรฐาน และมีมูลค่าสูง

๒. ส่งเสริมและพัฒนาสิ่ง
อำนวยความสะดวก สินค้า
และการบริการด้านการ
ท่องเที่ยว

๓. พัฒนาพื้นที่เพื่อส่งเสริม
การค้า การลงทุน
อุตสาหกรรม มุ่งสู่เขตพัฒนา
พิเศษภาคตะวันออกที่ดีและ
ทันสมัย

๔. พัฒนา
ทุกช่วงวัย
ดี มีความ
และส่งเสริม

๑. ยกระดับการพัฒนา
นวัตกรรมและ
อุตสาหกรรมเพื่อเพิ่ม
ขีดความสามารถ
ในการแข่งขัน
**และเป็นมิตร
กับสิ่งแวดล้อม
ที่ยั่งยืน**

๒. ยกระดับให้เป็น
จังหวัดท่องเที่ยวที่มี
คุณภาพระดับนานาชาติ

๓. สร้างเสริมนวัตกรรม
เกษตร สู่เศรษฐกิจฐานซี
วภาพ

๔. ยกระดับประสิทธิภาพการ
บริหารจัดการภาครัฐและ
เอกชน โครงสร้างพื้นฐาน
และคมนาคม รองรับเขต
พัฒนาพิเศษภาคตะวันออก

ยุทธศาสตร์ อปท. ในเขตจังหวัด
ชลบุรี
ยุทธศาสตร์ อปท. ในเขตจังหวัด
ยุทธศาสตร์)
ชลบุรี
(มี ๗
ยุทธศาสตร์)

ยุทธศาสตร์
อบต. นาเวียงหิน
(มี ๖
ยุทธศาสตร์)

๑.การพัฒนาโครงสร้าง
พื้นฐาน/สาธารณูปโภค

๑.การพัฒนาโครงสร้าง
พื้นฐาน/สาธารณูปโภค

๒.ความปลอดภัยใน
ชีวิตและทรัพย์สิน

๒.ความปลอดภัยใน
ชีวิตและทรัพย์สิน

๓.การส่งเสริมวัฒนธรรม
และการท่องเที่ยวสู่นวัต
กรรมวิถีใหม่

๓.การส่งเสริมวัฒนธรรม
และการท่องเที่ยวสู่นวัต
กรรมวิถีใหม่

๔.การพัฒนาเกษตร/
อุตสาหกรรมให้ได้
มาตรฐาน

๔.การพัฒนาเกษตร/
อุตสาหกรรมให้ได้
มาตรฐาน

๕.การพัฒน
ชีวิตสู่เมือ
น้อมนำหลั

พอเพียง
๕.การพัฒน
ชีวิตสู่เมือ
น้อมนำหลั

พอเพียง

๑.ยุทธศาสตร์การพัฒนา
โครงสร้างพื้นฐาน

๒.ยุทธศาสตร์การพัฒนา
เศรษฐกิจและสังคม

๓.ยุทธศาสตร์การศึกษา
วัฒนธรรมและ
นันทนาการ

๔.ยุทธศาสตร์การป้องกัน
และปราบปรามการทุจริต
และการแก้ไขปัญหา
ความยากจน

ตารางยุทธศาสตร์ต่างๆ

ยุทธศาสตร์ อปท. (อบต.นาวังหิน) (พ.ศ.2566-2570)	ยุทธศาสตร์ อปท.ในเขต จังหวัดชลบุรี (พ.ศ.2566-2570)	ยุทธศาสตร์ จังหวัดชลบุรี (พ.ศ.2566-2570)	แผนพัฒนากลุ่มจังหวัด ภาคตะวันออก ๑ (พ.ศ.2566-2570)	ร่างกรอบแผนพัฒนา ภาคตะวันออก (พ.ศ.2566-2570)	แผนเศรษฐกิจ ฉบับที่ 13 (พ.ศ.2566-2570)	ยุทธศาสตร์ชาติ 20 ปี (พ.ศ.2561-2580)
๑.ยุทธศาสตร์การพัฒนา โครงสร้างพื้นฐาน	การพัฒนาโครงสร้าง พื้นฐาน/สาธารณูปโภค	ยกระดับประสิทธิภาพการ บริหารจัดการภาครัฐและ เอกชน โครงสร้างพื้นฐาน และคมนาคมรองรับเขต พัฒนาพิเศษภาคตะวันออก				๑.ด้านความมั่นคง
	ด้านความปลอดภัยในชีวิต และทรัพย์สิน					
๒.ยุทธศาสตร์การพัฒนา เศรษฐกิจและสังคม	การพัฒนาเกษตร/ อุตสาหกรรม ให้ได้ มาตรฐาน	สร้างเสริมนวัตกรรมสู่ เศรษฐกิจฐานชีวภาพ	พัฒนาพื้นที่ให้เป็นแหล่ง ผลิตสินค้าเกษตรที่ได้ มาตรฐาน และมีมูลค่าสูง	พัฒนาภาคตะวันออกให้ เป็นแหล่งผลิตอาหารที่มี คุณภาพและได้มาตรฐาน สากล	หมุดหมายที่ ๑ ไทยเป็น ประเทศชั้นนำด้านสินค้า เกษตรและเกษตรแปรรูป	๒.ด้านการสร้างความ สามารถในการแข่งขัน
	การส่งเสริมวัฒนธรรมและ การท่องเที่ยวสู่นวัตกรรม วิถีใหม่	ยกระดับให้เป็นจังหวัด ท่องเที่ยวที่มีคุณภาพระดับ นานาชาติ	ส่งเสริมและพัฒนาสิ่ง อำนวยความสะดวก สินค้า และการบริการด้านการ ท่องเที่ยว	ปรับปรุงมาตรฐานสินค้า และธุรกิจบริการด้านการ ท่องเที่ยว	หมุดหมายที่ ๒ ไทยเป็น จุดหมายของการท่องเที่ยว ที่เน้นคุณภาพและความ ยั่งยืน	

-๘-
(ต่อ)

ยุทธศาสตร์ อปท. (อบต.นาวังหิน) (พ.ศ.2566-2570)	ยุทธศาสตร์ อปท.ในเขต จังหวัดชลบุรี (พ.ศ.2566-2570)	ยุทธศาสตร์ จังหวัดชลบุรี (พ.ศ.2566-2570)	แผนพัฒนากลุ่มจังหวัด ภาคตะวันออก ๑ (พ.ศ.2566-2570)	ร่างกรอบแผนพัฒนา ภาคตะวันออก (พ.ศ.2566-2570)	แผนเศรษฐกิจ ฉบับที่ 13 (พ.ศ.2566-2570)	ยุทธศาสตร์ชาติ 20 ปี (พ.ศ.2561-2580)
๒.ยุทธศาสตร์การพัฒนา เศรษฐกิจและสังคม		ยกระดับการพัฒนานวัต กรรมอุตสาหกรรมเพื่อเพิ่ม ขีดความสามารถในการ แข่งขันเศรษฐกิจ อุตสาหกรรม และ เทคโนโลยีที่เป็นมิตรกับ สิ่งแวดล้อมที่ยั่งยืน			หมวดหมู่ที่ ๓ ไทยเป็น ฐานการผลิตยานยนต์ไฟฟ้า ที่สำคัญของโลก	๒.ด้านการสร้างความ สามารถในการแข่งขัน
					หมวดหมู่ที่ ๔ ไทยเป็น ศูนย์กลางทางการแพทย์ และสุขภาพมูลค่าสูง	
			พัฒนาพื้นที่เพื่อส่งเสริมการ ค้า การลงทุน อุตสาหกรรม มุ่งสู่เขตพัฒนาพิเศษภาค ตะวันออกที่ดีและทันสมัย	พัฒนาพื้นที่เศรษฐกิจพิเศษ ชายแดนให้เป็นประตู เศรษฐกิจเชื่อมโยงกับ ประเทศเพื่อนบ้านให้เจริญ เติบโตอย่างยั่งยืน	หมวดหมู่ที่ ๕ ไทยเป็น ประตูการค้าการลงทุนและ ยุทธศาสตร์ทางโลจิสติกส์ที่ สำคัญของภูมิภาค	
		ยกระดับการพัฒนานวัต กรรมอุตสาหกรรมเพื่อเพิ่ม ขีดความสามารถในการ		พัฒนาพื้นที่เขตพิเศษภาค ตะวันออกให้เป็นเขต เศรษฐกิจพิเศษที่มีความ	หมวดหมู่ที่ ๖ ไทยเป็น ศูนย์กลางอุตสาหกรรม อิเล็กทรอนิกส์อัจฉริยะและ	

		แข่งขันเศรษฐกิจ อุตสาหกรรม และ เทคโนโลยีที่เป็นมิตรกับ สิ่งแวดล้อมที่ยั่งยืน		ทันสมัยที่สุดในภูมิภาคอา เซียน	อุตสาหกรรมดิจิทัลของอา เซียน	
--	--	---	--	-----------------------------------	---------------------------------	--

-๙-

(ต่อ)

ยุทธศาสตร์ อปท. (อบต.นาเวียงหิน) (พ.ศ.2566-2570)	ยุทธศาสตร์ อปท.ในเขต จังหวัดชลบุรี (พ.ศ.2566-2570)	ยุทธศาสตร์ จังหวัดชลบุรี (พ.ศ.2566-2570)	แผนพัฒนากลุ่มจังหวัด ภาคตะวันออก ๑ (พ.ศ.2566-2570)	ร่างกรอบแผนพัฒนา ภาคตะวันออก (พ.ศ.2566-2570)	แผนเศรษฐกิจ ฉบับที่ 13 (พ.ศ.2566-2570)	ยุทธศาสตร์ชาติ 20 ปี (พ.ศ.2561-2580)
๓.ยุทธศาสตร์การศึกษา วัฒนธรรมและนันทนาการ			พัฒนาทรัพยากรมนุษย์ใน ทุกช่วงวัยให้มีคุณภาพชีวิต ที่ดี มีความมั่นคงปลอดภัย และส่งเสริมการเรียนรู้ ตลอดช่วงชีวิต		หมวดหมายที่ ๑๒ ไทยมี กำลังคนสมรรถนะสูง มุ่ง เรียนรู้อย่างต่อเนื่อง ตอบ โจทย์การพัฒนาแห่ง อนาคต	๓.ด้านการพัฒนาและเสริม สร้างศักยภาพทรัพยากร มนุษย์
๔.ยุทธศาสตร์การป้องกัน และปราบปรามการทุจริต และการแก้ไขปัญหาความ ยากจน	การพัฒนาคุณภาพชีวิตสู่ เมืองนวัตกรรม น้อมนำ หลักเศรษฐกิจพอเพียง	สร้างสรรค์สังคมให้มั่นคง มี คุณภาพและยั่งยืน			หมวดหมายที่ 7 ไทยมี วิสาหกิจขนาดกลางและ ขนาดย่อมที่เข้มแข็ง	๔.ด้านการสร้างโอกาสและ ความเสมอภาคทางสังคม
					หมวดหมายที่ ๘ ไทยมีพื้นที่ และเมืองอัจฉริยะหน้าอยู่ ปลอดภัย เติบโตได้อย่าง ยั่งยืน	

					<p>หมายเหตุที่ ๘ ไทยมีความ ยากจนข้ามรุ่นลดลงและมีค วามคุ้มครองทางสังคมที่ เพียงพอเหมาะสม</p>	
--	--	--	--	--	--	--

-๑๐-

(ต่อ)

ยุทธศาสตร์ อปท. (อบต.นาวังหิน) (พ.ศ.2566-2570)	ยุทธศาสตร์ อปท.ในเขต จังหวัดชลบุรี (พ.ศ.2566-2570)	ยุทธศาสตร์ จังหวัดชลบุรี (พ.ศ.2566-2570)	แผนพัฒนากลุ่มจังหวัด ภาคกลางปริมณฑล (พ.ศ.2566-2570)	ร่างกรอบแผนพัฒนา ภาคตะวันออก (พ.ศ.2566-2570)	แผนเศรษฐกิจ ฉบับที่ 13 (พ.ศ.2566-2570)	ยุทธศาสตร์ชาติ 20 ปี (พ.ศ.2561-2580)
๕.ยุทธศาสตร์การพัฒนา ด้านสาธารณสุข	การอนุรักษ์ ฟื้นฟู สิ่งแวดล้อม และพลังงาน	บริหารจัดการ ทรัพยากรธรรมชาติและ สิ่งแวดล้อมให้เกิดความ สมดุลและ มีส่วนร่วมอย่างยั่งยืน	ส่งเสริมและพัฒนาการ บริหารจัดการ ทรัพยากรธรรมชาติและ สิ่งแวดล้อม	แก้ไขปัญหา ทรัพยากรธรรมชาติและจัด ระบบการบริหารจัดการ มลพิษให้มีประสิทธิภาพ	หมายเหตุที่ ๑๐ ไทยมี เศรษฐกิจหมุนเวียนและ สังคมคาร์บอนต่ำ	๕.ด้านการสร้างการเติบโต บนคุณภาพชีวิต ที่เป็นมิตร กับสิ่งแวดล้อม
					<p>หมายเหตุที่ ๑๑ ไทย สามารถลดความเสี่ยงและ ผลกระทบจากภัยธรรมชาติ และการเปลี่ยนแปลงสภาพ ภูมิอากาศ</p>	

๖.ยุทธศาสตร์การพัฒนา ด้านการบริหารจัดการที่ดี	การบริหารจัดการตามหลัก ธรรมาภิบาลสู่นวัตกรรม สมัยใหม่				หมายเหตุที่ ๑๓ ไทยมี ภาครัฐที่ทันสมัย มี ประสิทธิภาพ และตอบ โจทย์ประชาชน	๖.ด้านการปรับสมดุลและ พัฒนาระบบการบริหาร จัดการภาครัฐ
--	---	--	--	--	---	---
