

แผนบริหารจัดการความเสี่ยง ประจำปีงบประมาณพ.ศ.๒๕๖๙



องค์การบริหารส่วนตำบลนาวังหิน
อำเภอพนัสนิคม จังหวัดชลบุรี

คำนำ

แผนการบริหารจัดการความเสี่ยงเป็นหนึ่งในเครื่องมือที่องค์การบริหารส่วนตำบลนาวังหินจัดทำตามพระราชบัญญัติวินัยการเงินการคลังของรัฐ พ.ศ. ๒๕๖๑ มาตรา ๗๙ ให้หน่วยงานของรัฐจัดให้มีการตรวจสอบภายใน การควบคุมภายใน และการบริหารจัดการความเสี่ยง ให้ถือปฏิบัติตามมาตรฐานและหลักเกณฑ์ที่กระทรวงการคลังกำหนด และหนังสือกระทรวงการคลัง ที่ กค ๐๔๐๙.๔/ว ๒๓ ลงวันที่ ๑๙ มีนาคม ๒๕๖๒ หลักเกณฑ์กระทรวงการคลัง ว่าด้วย มาตรฐานและหลักเกณฑ์ปฏิบัติการบริหารจัดการความเสี่ยงสำหรับหน่วยงานของรัฐ พ.ศ.๒๕๖๒ แผนบริหารจัดการ ความเสี่ยงเป็นเครื่องมือบริหารองค์กรที่มีความสำคัญและนำมาใช้อย่างแพร่หลายในการบริหารจัดการ สถานการณ์ที่มีความไม่แน่นอนและส่งผลกระทบต่อการดำเนินงานขององค์กรและเป็นแนวทางในการจัดการความเสี่ยง เพื่อให้ผลกระทบที่เกิดขึ้นต่อการดำเนินการขององค์กรลดลง จนอยู่ในระดับที่ยอมรับได้ และการพัฒนา กระบวนการทำงานให้มีประสิทธิภาพและประสิทธิผลเพิ่มมากขึ้นอีกด้วย

องค์การบริหารส่วนตำบลนาวังหิน เล็งเห็นประโยชน์ของการบริหารจัดการความเสี่ยงดังกล่าว จึงได้จัดให้มีการจัดทำแผนบริหารความเสี่ยง เพื่อเป็นกรอบขั้นตอนการดำเนินงานที่มาตรฐานและเป็นไปตาม หลักวิชาการ กรอบการบริหารความเสี่ยง ตามแนวทาง The Committee of Sponsoring Organizations of the Treadway Commission (COSO) ซึ่งเป็นมาตรฐานการบริหารจัดการความเสี่ยงสำหรับหน่วยงานของรัฐ ที่กระทรวงการคลังกำหนด อันจะช่วยเสริมสร้างศักยภาพในจัดบริการสาธารณะตามอำนาจหน้าที่ให้แก่ประชาชน ในพื้นที่และบริหารขององค์การบริหารส่วนตำบลนาวังหินให้เป็นประโยชน์สูงสุด แผนบริหารจัดการความเสี่ยง ฉบับนี้ จัดทำขึ้น เพื่อเป็นเครื่องมือในการสื่อสารและสร้างความเข้าใจในขั้นตอนการบริหารความเสี่ยงระดับ องค์กรแก่ผู้บริหารและบุคลากรขององค์การบริหารส่วนตำบลนาวังหิน รวมทั้งใช้เป็นเครื่องมือในการติดตามการ ดำเนินงานตามมาตรการลดความเสี่ยงเพื่อนำไปสู่การบรรลุผลตามแผนบริหารความเสี่ยงขององค์กรอย่างเป็น รูปธรรมต่อไป

คณะกรรมการบริหารความเสี่ยงของ
องค์การบริหารส่วนตำบลนาวังหิน
ธันวาคม ๒๕๖๘

สารบัญ

| | หน้า |
|--|------|
| ๑. ข้อมูลทั่วไปของหน่วยงาน ประเมินสภาพแวดล้อม การวิเคราะห์ห้องค์กร | ๑ |
| - กรอบการบริหารจัดการความเสี่ยง | ๘ |
| - กระบวนการบริหารจัดการความเสี่ยง | ๘ |
| - การวิเคราะห์ห้องค์กร | ๙ |
| ๒. การกำหนดนโยบาย วัตถุประสงค์การบริหารจัดการความเสี่ยง | ๑๓ |
| - นโยบายการบริหารจัดการความเสี่ยง องค์การบริหารส่วนตำบลนาวังหิน | ๑๕ |
| - วัตถุประสงค์ของการบริหารจัดการความเสี่ยง | ๑๖ |
| ๓. เกณฑ์ที่ใช้การระบุและประเมินความเสี่ยง | ๑๖ |
| ๔. การบริหารความเสี่ยง แบบ บส.๑ | ๒๑ |
| ๕. การบริหารความเสี่ยง แบบ บส.๒ | ๒๙ |
| ๖. การบริหารความเสี่ยง แบบ บส.๓ | ๓๗ |
| ภาคผนวก | |

แผนบริหารจัดการความเสี่ยง ประจำปีงบประมาณ พ.ศ. ๒๕๖๙

องค์การบริหารส่วนตำบลนาวังหิน อำเภอพนัสนิคม จังหวัดชลบุรี

๑. ข้อมูลทั่วไปของหน่วยงาน ประเมินสภาพแวดล้อม การวิเคราะห์องค์กร

องค์การบริหารส่วนตำบลนาวังหิน มีภารกิจต่าง ๆ มากมายความสำคัญต่อท้องถิ่นเป็นอย่างมาก เพราะเป็นองค์กรปกครองส่วนท้องถิ่นใกล้ชิดกับประชาชนมากที่สุด โดยเฉพาะประชาชนในพื้นที่องค์การบริหารส่วนตำบลนาวังหิน เป็นองค์กรปกครองส่วนท้องถิ่นที่เปิดโอกาสให้ประชาชนในชุมชนได้เข้ามามีส่วนร่วมในการปกครองตนเองตามระบอบประชาธิปไตย

องค์การบริหารส่วนตำบลนาวังหิน จึงจำเป็นต้องมีการบริหารจัดการความเสี่ยงขององค์การบริหารส่วนตำบลนาวังหิน เพื่อหาวิธีการป้องกันปัญหาที่อาจเกิดขึ้น อันจะส่งผลกระทบต่อการปฏิบัติงานเพื่อลดโอกาสความเสียหายที่อาจเกิดขึ้น และเกิดประโยชน์สูงสุดแก่ประชาชนในพื้นที่ การบริหารจัดการความเสี่ยงขององค์การบริหารส่วนตำบลนาวังหิน มีวัตถุประสงค์เพื่อเป็นแนวทางที่ใช้ตรวจสอบและประเมินความเสี่ยงขององค์การบริหารส่วนตำบลนาวังหินด้วยการคาดการณ์ล่วงหน้าในกรณีที่ความเสี่ยงนั้นเกิดขึ้นจริงและนำแนวทางจัดการความเสี่ยงนี้ไปใช้ในดำเนินการ

๑. วิสัยทัศน์

“พัฒนาตำบลทุกภารกิจ น้อมนำเศรษฐกิจพอเพียง ฟังเสียงประชาชน”

๒. พันธกิจการพัฒนา

- (๑) ส่งเสริมการศึกษา ศาสนาและวัฒนธรรมประเพณีท้องถิ่น
- (๒) ส่งเสริมการประกอบอาชีพ น้อมนำเศรษฐกิจพอเพียง
- (๓) ส่งเสริมการพัฒนาเด็ก เยาวชน สตรี ผู้สูงอายุ และผู้ด้อยโอกาสทางสังคม
- (๔) จัดให้มีการบำรุงรักษาทางบกทางน้ำและจัดหาแหล่งน้ำอุปโภคบริโภคให้เพียงพอ
- (๕) อนุรักษ์ทรัพยากรธรรมชาติและสิ่งแวดล้อม
- (๖) ยึดหลักธรรมาภิบาลในการบริหารจัดการ

๓. ยุทธศาสตร์

คณะกรรมการพัฒนาองค์การบริหารส่วนตำบลนาวังหินร่วมกับประชาคมท้องถิ่น ส่วนราชการ รัฐวิสาหกิจ ร่วมทั้งองค์กรต่างๆ ที่เกี่ยวข้อง ได้กำหนดยุทธศาสตร์ขององค์การบริหารส่วนตำบลนาวังหิน ยุทธศาสตร์ โดยมีรายละเอียดดังนี้

- (๑) ยุทธศาสตร์การพัฒนาการศึกษา ศาสนา วัฒนธรรมและนันทนาการ
- (๒) ยุทธศาสตร์พัฒนาด้านเศรษฐกิจและสังคม
- (๓) ยุทธศาสตร์พัฒนาด้านสาธารณสุข
- (๔) ยุทธศาสตร์พัฒนาด้านโครงสร้างพื้นฐาน
- (๕) ยุทธศาสตร์พัฒนาด้านการป้องกันปราบปรามการทุจริตและการแก้ไขปัญหาความยากจน
- (๖) ยุทธศาสตร์พัฒนาด้านการบริหารจัดการที่ดี

๔. เป้าประสงค์

- (๑) ขุดลอก คูคลองและจัดสร้างแหล่งน้ำ สงวนและเก็บกักน้ำเพื่อการเกษตร
- (๒) พัฒนาชุมชนและสังคมตามแนวทางปรัชญาเศรษฐกิจพอเพียง
- (๓) ส่งเสริมและพัฒนาระบบการศึกษาในสังกัด อปท.
- (๔) พัฒนาและเตรียมบุคลากรด้านการศึกษา
- (๕) สนับสนุนให้มีการนำระบบเทคโนโลยีสารสนเทศมาใช้เป็นเครื่องมือและประกอบการศึกษา
- (๖) ส่งเสริมการศึกษาในระบบ นอกระบบ และการศึกษาตามอัธยาศัย

- (๗) ประชาชนได้ใช้เส้นทางคมนาคมที่มีมาตรฐาน ปลอดภัยใช้งานได้ดี
- (๘) ลดต้นทุนการผลิตและเพิ่มมูลค่าผลผลิต
- (๙) สนับสนุนการทำเกษตรทางเลือก
- (๑๐) ส่งเสริมประชาชนในท้องถิ่นให้มีการเลี้ยงสัตว์เศรษฐกิจ
- (๑๑) ส่งเสริมพัฒนาบทบาทและคุณภาพชีวิตของเด็ก เยาวชนสตรี ผู้สูงอายุ ผู้พิการ และด้อยโอกาส
- (๑๒) สนับสนุนและประสานรัฐบาล องค์กรปกครองส่วนท้องถิ่นทุกระดับเพื่อป้องกันและให้มีการปราบปรามและแก้ไขปัญหาการเสพติด
- (๑๓) สนับสนุนการจัดตั้งกองทุน และเพิ่มสวัสดิการ
- (๑๔) ส่งเสริมและสนับสนุนให้การรักษาพยาบาลประชาชนในระดับตำบล หมู่บ้าน และชุมชนที่มีคุณภาพและมาตรฐาน
- (๑๕) ส่งเสริมสุขภาพและอนามัยของประชาชนในระดับหมู่บ้านและชุมชน ให้มีสุขภาพแข็งแรง
- (๑๖) ส่งเสริมสนับสนุนการวางระบบการพัฒนาด้านโครงสร้างคุณภาพชีวิตพื้นฐาน
- (๑๗) ก่อสร้าง ปรับปรุงเส้นทางคมนาคมอย่างทั่วถึง
- (๑๘) ประสาน สนับสนุน ร่วมมือกับส่วนราชการ และองค์กรปกครองส่วนท้องถิ่นอื่นๆ
- (๑๙) พัฒนาฟื้นฟูและส่งเสริมกิจกรรมด้านศาสนา ศิลปวัฒนธรรม และประเพณีของชุมชน
- (๒๐) ส่งเสริมและสนับสนุนกิจกรรมลานกีฬาชุมชน และจัดการแข่งขันกีฬาประเภทต่างๆ ที่เกี่ยวข้อง
- (๒๑) ส่งเสริมให้ประชาชนมีส่วนร่วมการบริหารงาน
- (๒๒) ส่งเสริมให้เกิดการบริหารจัดการที่มีประสิทธิภาพ ตอบสนองความต้องการของประชาชนตามหลักการบริหารกิจการบ้านเมืองที่ดี
- (๒๓) ส่งเสริมสนับสนุนบุคลากรในหน่วยงานให้ ศึกษา/อบรม หลักสูตรต่างๆ เพื่อให้การปฏิบัติงานมีประสิทธิภาพยิ่งขึ้น
- (๒๔) ส่งเสริมและสนับสนุนการติดตั้งระบบเตือนภัยธรรมชาติ และภัยพิบัติต่าง ๆ
- (๒๕) ส่งเสริมและสนับสนุน และร่วมมือกับส่วนราชการ หน่วยงาน มูลนิธิ ภาครัฐและองค์กรที่เกี่ยวข้อง ในการเตรียมความพร้อมในการป้องกันภัย และการช่วยเหลือผู้ประสบภัย
- (๒๖) ส่งเสริมสนับสนุน และร่วมมือกับส่วนราชการ องค์กรปกครองส่วนท้องถิ่น ภาคเอกชน ในการพัฒนาฟื้นฟูและอนุรักษ์แหล่งน้ำ ลุ่มน้ำลำคลอง และป่าไม้ให้มีความอุดมสมบูรณ์
- (๒๗) ส่งเสริมสนับสนุนและร่วมมือกับส่วนราชการ องค์กรปกครองส่วนท้องถิ่นและภาคเอกชนในการรณรงค์สร้างจิตสำนึก เพื่อป้องกันและแก้ไขปัญหามลพิษและปัญหาสิ่งแวดล้อมของชุมชนท้องถิ่นทุกระดับ
- (๒๘) ส่งเสริมสนับสนุนและสร้างความร่วมมือกับส่วนราชการที่เกี่ยวข้อง องค์กรปกครองส่วนท้องถิ่นในการจัดทำระบบกำจัดขยะรวม

๕. ตัวชี้วัด

- (๑) ประชาชนมีแหล่งกักเก็บน้ำใช้สำหรับอุปโภค บริโภคและการเกษตรอย่างพอเพียง
- (๒) ประชาชนในตำบลนาวังหินมีรายได้เพิ่มขึ้น
- (๓) โรงเรียน สพฐ. ๕ แห่ง ได้รับการสนับสนุนอาหารกลางวัน อาหารเสริมนม
- (๔) ศพด. ๕ แห่ง ได้รับการสนับสนุนอาหารกลางวัน อาหารเสริมนม รวมทั้งพัฒนาอาคารสถานที่และระบบบริหารจัดการ
- (๕) เด็กและเยาวชนได้ร่วมกิจกรรม
- (๖) ผู้ดูแลเด็กเล็กได้รับการพัฒนาประสิทธิภาพในการปฏิบัติงาน

- (๗) เด็กเล็กได้มีความรู้ และมีทักษะเพิ่มขึ้น
- (๘) มีวิสตฺ อุดมกรณ การเรียนการสอนอย่างทั่วถึงและเพียงพอ
- (๙) อาสาสมัครในการช่วยเหลือชุมชนและประสานงานในชุมชน
- (๑๐) ประชาชนมีรายได้เพิ่มขึ้น ๕%
- (๑๑) ส่งเสริมสวัสดิการสังคม สงเคราะห์ ผู้พิการ ผู้ด้อยโอกาส ผู้สูงอายุ ๑๑ หมู่บ้าน
- (๑๒) กลุ่มสตรี อสม. ได้ทำกิจกรรม ร่วมกัน และสร้างความสามัคคี
- (๑๓) ประชาชนได้รับการบริการสาธารณสุขอย่างทั่วถึง ๑๑ หมู่บ้าน
- (๑๔) จัดวางผังเมืองขององค์กรปกครองส่วนท้องถิ่นให้เป็นไปตามมาตรฐาน
- (๑๕) ก่อสร้าง ปรับปรุงเส้นทางคมนาคมอย่างทั่วถึง ๑๑ หมู่บ้าน
- (๑๖) ประสาน สนับสนุน ร่วมมือกับส่วนราชการ และองค์กรปกครองส่วนท้องถิ่นอื่นๆ
- (๑๗) ส่งเสริมขนบธรรมเนียม จารีตประเพณี ศิลปวัฒนธรรมอันดีงามของท้องถิ่น ๑๑ หมู่บ้าน
- (๑๘) ส่งเสริมและสนับสนุนกิจกรรมลานกีฬาชุมชนและจัดการแข่งขันกีฬาประเภทต่างๆ ทั้ง

๑๑ หมู่บ้าน

- (๑๙) ส่งเสริมการเลือกตั้งตามระบบการปกครองแบบประชาธิปไตยและตามกฎหมายที่เกี่ยวข้อง ทั้ง ๑๑ หมู่บ้าน
- (๒๐) การจัดระเบียบโครงสร้างการบริหารจัดการภายในองค์กรให้สามารถปฏิบัติหน้าที่ให้เกิดประสิทธิภาพและประสิทธิผลยิ่งขึ้น ๑๑ หมู่บ้าน
- (๒๑) ส่งเสริมให้ประชาชนมีส่วนร่วมการบริหารงาน
- (๒๒) ส่งเสริมให้เกิดการบริหารจัดการที่มีประสิทธิภาพ ตอบสนองความต้องการของประชาชนตามหลักการบริหารกิจการบ้านเมืองที่ดี ๑๑ หมู่บ้าน
- (๒๓) ส่งเสริมและสนับสนุนการติดตั้งระบบเตือนภัยธรรมชาติและภัยพิบัติต่างๆ ๑๑ หมู่บ้าน
- (๒๔) ส่งเสริมการฝึกอบรมอาสาสมัครป้องกันภัยและบรรเทาสาธารณภัยประจำหมู่บ้าน/ตำบล และทีมกู้ชีพกู้ภัยตำบล ๑๑ หมู่บ้าน
- (๒๕) สนับสนุนให้มีวิสตฺอุดมกรณเกี่ยวกับการป้องกันและการช่วยเหลือเมื่อเกิดภัยพิบัติ
- (๒๖) เพื่อทัศนียภาพที่สวยงามประชาชนเห็นประโยชน์ของการปลูกป่า
- (๒๗) ส่งเสริมสนับสนุนและร่วมมือกับส่วนราชการ องค์กรปกครองส่วนท้องถิ่นและภาคเอกชนในการรณรงค์สร้างจิตสำนึก เพื่อป้องกันและแก้ไขปัญหามลพิษและปัญหาสิ่งแวดล้อมของ ๑๑ หมู่บ้าน
- (๒๘) การกำจัดขยะ สิ่งปฏิกูลอย่างถูกวิธี ๑๑ หมู่บ้าน

๖. ค่าเป้าหมาย

- (๑) มีแหล่งน้ำพอเพียงต่อการอุปโภคบริโภคและทำการเกษตร
- (๒) การศึกษาที่มีคุณภาพและมาตรฐาน และเกิดการเรียนรู้ต่อเนื่อง
- (๓) ประชาชนมีทักษะในการประกอบอาชีพด้านเกษตร
- (๔) ประชาชนมีคุณภาพชีวิตที่ดีขึ้น
- (๕) ประชาชนเข้าถึงบริการสาธารณสุข มีสุขภาพแข็งแรง
- (๖) ประชาชนได้ใช้เส้นทางคมนาคมที่มีมาตรฐาน ปลอดภัย
- (๗) ประชาชนได้ร่วมกิจกรรมส่งเสริมประเพณี วัฒนธรรม การท่องเที่ยว กีฬาและนันทนาการ
- (๘) องค์กรปกครองส่วนท้องถิ่นมาตรฐานสากลดีขึ้น
- (๙) ประชาชนมีความปลอดภัยในชีวิตและทรัพย์สิน
- (๑๐) สิ่งแวดล้อมและทรัพยากรธรรมชาติได้รับการฟื้นฟูและอนุรักษ์

๗. กลยุทธ์

- (๑) จัดการ ส่งเสริม และสนับสนุนการจัดการศึกษา ศาสนา วัฒนธรรมและนันทนาการ
 (๒) บำรุงและส่งเสริมการประกอบอาชีพของประชาชนการพัฒนาสตรี เด็ก เยาวชนผู้สูงอายุ

และผู้พิการ

- (๓) ส่งเสริมสุขภาพ ป้องกันโรคและระงับโรคติดต่อ รวมทั้งกำจัดขยะมูลฝอยและสิ่งปฏิกูล
 (๔) จัดให้มีและบำรุงรักษาสาธารณูปโภคขั้นพื้นฐาน/สาธารณูปการ
 (๕) สร้างความมั่นคงปลอดภัยในชีวิตและทรัพย์สินป้องกันปราบปรามการทุจริตและแก้ไข

ปัญหาความยากจน

- (๖) พัฒนาด้านการบริหารจัดการ และส่งเสริมการมีส่วนร่วมของประชาชน

๘. จุดยืนทางยุทธศาสตร์

(๑) การพัฒนาชุมชนให้น่าอยู่มีความเข้มแข็ง โดยได้รับบริการสาธารณะด้านโครงสร้างพื้นฐาน
 ที่จำเป็นเพื่อรองรับการขยายตัวของชุมชนและเศรษฐกิจ

- (๒) การพัฒนาระบบการศึกษาและส่งเสริมศิลปวัฒนธรรมท้องถิ่น
 (๓) ส่งเสริมและพัฒนาศักยภาพคนและความเข้มแข็งของชุมชนในการพึ่งตนเอง
 (๔) การกำจัดขยะมูลฝอย สิ่งปฏิกูล และมลภาวะสิ่งแวดล้อมที่มีอย่างยั่งยืน
 (๕) การพัฒนาระบบการบริหารจัดการภาครัฐที่ดีและมีส่วนร่วมจากทุกภาคส่วน

๙. ยุทธศาสตร์ แผนงาน หน่วยรับผิดชอบ

| ที่ | ยุทธศาสตร์ | แผนงาน | หน่วยงาน รับผิดชอบหลัก |
|------------|--|--|---------------------------|
| ๑ | การพัฒนาด้านการศึกษา ศาสนา วัฒนธรรม และนันทนาการ | ๑. แผนงานการศึกษา | กองการศึกษาฯ |
| | | ๒. แผนงานการศาสนา วัฒนธรรมและนันทนาการ | |
| ๒ | การพัฒนาด้านเศรษฐกิจและสังคม | ๑. แผนงานสังคมสงเคราะห์ | สำนักปลัด อบต. |
| | | ๒. แผนงานสร้างความเข้มแข็ง ของชุมชน | |
| | | ๓. แผนงานการเกษตร | |
| ๓ | การพัฒนาด้านสาธารณสุข | ๑. แผนงานสาธารณสุข | กองสาธารณสุขฯ |
| | | ๒. แผนงานเคหะและชุมชน (ขยะ+น้ำเสีย) | |
| ๔ | การพัฒนาด้านโครงสร้างพื้นฐาน | ๑. แผนงานเคหะและชุมชน | กองช่าง |
| | | ๒. แผนงานอุตสาหกรรมและการโยธา | |
| ๕ | การพัฒนาด้านการป้องกันปราบปราม การทุจริตและการแก้ไขปัญหาความยากจน | ๑. แผนงานบริหารงานทั่วไป | สำนักปลัด อบต. |
| | | ๒. แผนงานการรักษาความสงบภายใน | |
| | | ๓. แผนงานสร้างความเข้มแข็งของชุมชน | |
| ๖ | การพัฒนาด้านการบริหารจัดการที่ดี | ๑. แผนงานบริหารงานทั่วไป | สำนักปลัด อบต. |
| | | ๒. แผนงานงบกลาง | |
| รวม | ๖ ยุทธศาสตร์ | | |

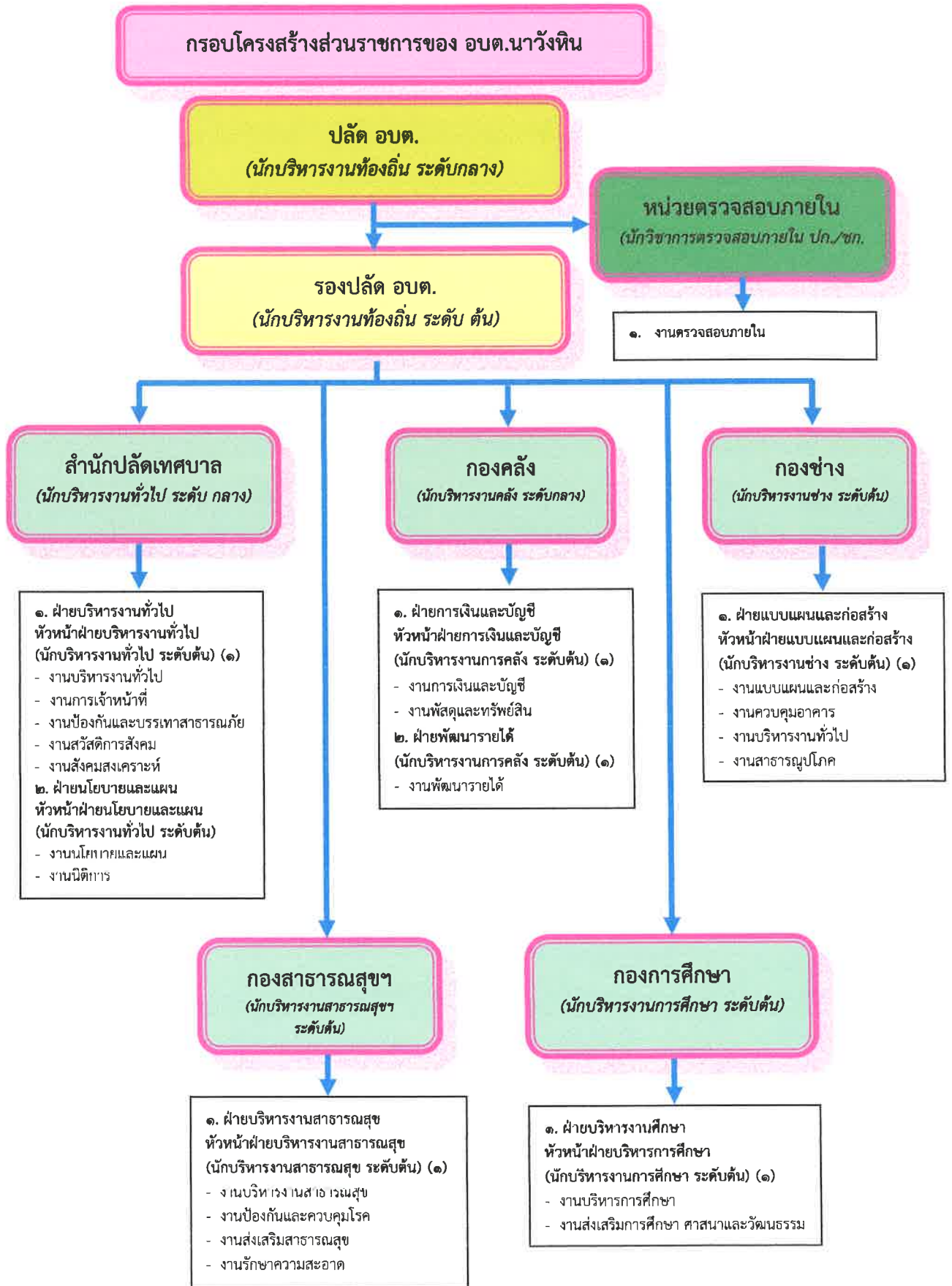
๑๐. โครงสร้างองค์กร

จากการที่องค์การบริหารส่วนตำบลนาวังหิน ได้กำหนดภารกิจหลักและภารกิจรองที่จะดำเนินการ ซึ่งองค์การบริหารส่วนตำบลนาวังหินได้กำหนดตำแหน่งของพนักงานส่วนตำบลให้ตรงกับภารกิจและในระยยะแรกการกำหนดโครงสร้างส่วนราชการที่จะรองรับการดำเนินการตามภารกิจนั้นอาจกำหนดเป็นภารกิจอยู่ในงาน หรือกำหนดเป็นฝ่าย เพื่อให้การให้การบริหารงานเกี่ยวกับการบริหารงานบุคคลสอดคล้องกับการปฏิบัติงาน เน้นความยืดหยุ่น กระจายอำนาจในการบริหารจัดการ มีความคล่องตัวและชัดเจน องค์การบริหารส่วนตำบลนาวังหิน จึงได้ทบทวนโครงสร้างของแต่ละส่วนราชการ และมีการปรับปรุงเพื่อให้เหมาะสมกับบุคลากรที่มีอยู่ในกรอบอัตรากำลัง และสอดคล้องกับภารกิจหน้าที่ ดังนี้

โครงสร้างตามแผนอัตรากำลังพนักงานส่วนตำบล

| โครงสร้างตามแผนอัตรากำลังปัจจุบัน | |
|--|---|
| ๑. สำนักงานปลัด | ๒. กองคลัง |
| ๑. ฝ่ายบริหารงานทั่วไป หัวหน้าฝ่ายบริหารงานทั่วไป (นักบริหารงานทั่วไป ระดับต้น) (๑) - งานบริหารงานทั่วไป - งานการเจ้าหน้าที่ - งานป้องกันและบรรเทาสาธารณภัย - งานสวัสดิการสังคม - งานสังคมสงเคราะห์ ๒. ฝ่ายนโยบายและแผน หัวหน้าฝ่ายนโยบายและแผน (นักบริหารงานทั่วไป ระดับต้น) - งานนโยบายและแผน - งานนิติการ | ๑. ฝ่ายการเงินและบัญชี หัวหน้าฝ่ายการเงินและบัญชี (นักบริหารงานการคลัง ระดับต้น) (๑) - งานการเงินและบัญชี - งานพัสดุและทรัพย์สิน ๒. ฝ่ายพัฒนารายได้ (นักบริหารงานการคลัง ระดับต้น) (๑) - งานพัฒนารายได้ |
| ๓. กองช่าง | ๔. กองสาธารณสุขและสิ่งแวดล้อม |
| ๑. ฝ่ายแบบแผนและก่อสร้าง หัวหน้าฝ่ายแบบแผนและก่อสร้าง (นักบริหารงานช่าง ระดับต้น) (๑) - งานแบบแผนและก่อสร้าง - งานควบคุมอาคาร - งานบริหารงานทั่วไป - งานสาธารณสุขโรค | ๑. ฝ่ายบริหารงานสาธารณสุข หัวหน้าฝ่ายบริหารงานสาธารณสุข (นักบริหารงานสาธารณสุข ระดับต้น) (๑) - งานบริหารงานสาธารณสุข - งานป้องกันและควบคุมโรค - งานส่งเสริมสาธารณสุข - งานรักษาความสะอาด |
| ๕. กองการศึกษา | ๖. หน่วยตรวจสอบภายใน |
| ๑. ฝ่ายบริหารงานศึกษา หัวหน้าฝ่ายบริหารการศึกษา (นักบริหารงานการศึกษา ระดับต้น) (๑) - งานบริหารการศึกษา - งานส่งเสริมการศึกษา ศาสนาและวัฒนธรรม | - งานตรวจสอบภายใน |

๑๑. แผนภูมิโครงสร้างการแบ่งส่วนราชการตามแผนอัตรากำลัง ๓ ปี ประจำปีงบประมาณ พ.ศ. ๒๕๖๖ - ๒๕๖๘



๑๒. โครงสร้างคณะกรรมการบริหารจัดการความเสี่ยง

คณะกรรมการบริหารจัดการความเสี่ยง

ที่ /๒๕๖๘

เรื่อง แต่งตั้งคณะกรรมการบริหารจัดการความเสี่ยงองค์การบริหารส่วนตำบลนาวังหิน
ประจำปีงบประมาณ พ.ศ. ๒๕๖๘

เนื่องด้วย พระราชบัญญัติวินัยการเงินการคลังของรัฐ พ.ศ. ๒๕๖๑ หมวด ๔ การบัญชี การรายงาน และการตรวจสอบภายใน มาตรา ๗๙ บัญญัติให้หน่วยงานของรัฐจัดให้มีการตรวจสอบภายใน การควบคุมภายใน และการบริหารจัดการความเสี่ยง โดยให้ถือปฏิบัติตามมาตรฐานและหลักเกณฑ์ที่ กระทรวงการคลังกำหนด ซึ่งการบริหารความเสี่ยงเป็นกระบวนการที่ใช้การบริหารจัดการเหตุการณ์ที่อาจเกิดขึ้น และส่งผลกระทบต่อหน่วยงานของรัฐ เพื่อให้หน่วยงานของรัฐสามารถดำเนินการให้บรรลุวัตถุประสงค์ รวมถึงเพิ่ม ศักยภาพและขีดความสามารถให้หน่วยงานของรัฐ ทั้งนี้ กระทรวงการคลังได้กำหนดหลักเกณฑ์กระทรวงการคลัง ว่าด้วยมาตรฐานและหลักเกณฑ์ปฏิบัติการบริหารจัดการความเสี่ยงสำหรับหน่วยงานของรัฐ พ.ศ.๒๕๖๒ ประกาศ ณ วันที่ ๑๗ มีนาคม พ.ศ. ๒๕๖๒ รายละเอียดตามหนังสือกระทรวงการคลัง ที่ กค ๐๔๐๙.๔/ว ๒๓ ลงวันที่ ๑๙ มีนาคม ๒๕๖๒ โดยข้อ ๒ ได้กำหนดให้หน่วยงานของรัฐจัดให้มีการบริหารจัดการความเสี่ยง โดยใช้ มาตรฐานการบริหารจัดการความเสี่ยงสำหรับหน่วยงานของรัฐที่กระทรวงการคลังกำหนดในการบริหารจัดการ ความเสี่ยง และข้อ ๔ ได้กำหนดให้หน่วยงานของรัฐ จัดให้มีผู้รับผิดชอบ ซึ่งต้องประกอบไปด้วยฝ่ายบริหาร และ บุคลากรที่มีความรู้ความเข้าใจเกี่ยวกับการจัดทำยุทธศาสตร์และการบริหารจัดการความเสี่ยงของหน่วยงานของรัฐ ดำเนินการเกี่ยวกับการบริหารจัดการความเสี่ยงสำหรับหน่วยงานของรัฐ ประกอบกับหนังสือกรมส่งเสริมการ ปกครองท้องถิ่น ที่ มท ๐๘๐๕.๒/ว ๓๔๑๒ ลงวันที่ ๑๘ สิงหาคม ๒๕๖๖ โดยกรมส่งเสริมการปกครองท้องถิ่น ได้กำหนดแบบรายงานการบริหารจัดการความเสี่ยงเพื่อใช้เป็นแนวทางปฏิบัติในการจัดทำรายงานการบริหาร ความเสี่ยงและเสนอให้ผู้บริหารพิจารณาอย่างน้อยปีละ ๑ ครั้ง

ดังนั้น เพื่อให้การบริหารจัดการความเสี่ยงขององค์การบริหารส่วนตำบลนาวังหิน เป็นไปด้วย ความถูกต้อง ตามพระราชบัญญัติวินัยการเงินการคลังของรัฐ พ.ศ. ๒๕๖๑ หลักเกณฑ์กระทรวงการคลัง แบบรายงานการบริหารจัดการความเสี่ยง และเพื่อให้องค์การบริหารส่วนตำบลนาวังหินสามารถดำเนินการบรรลุ วัตถุประสงค์ได้ มีศักยภาพและขีดความสามารถที่เพิ่มขึ้น จึงแต่งตั้งคณะกรรมการคณะกรรมการบริหารจัดการ ความเสี่ยงองค์การบริหารส่วนตำบลนาวังหินขึ้น ดังต่อไปนี้

- | | |
|---|----------------------------|
| ๑. ปลัดองค์การบริหารส่วนตำบลนาวังหิน | ประธานกรรมการ |
| ๒. หัวหน้าสำนักปลัด | กรรมการ |
| ๓. ผู้อำนวยการกองคลัง | กรรมการ |
| ๔. ผู้อำนวยการกองช่าง | กรรมการ |
| ๕. ผู้อำนวยการกองสาธารณสุขและสิ่งแวดล้อม | กรรมการ |
| ๖. ผู้อำนวยการกองการศึกษา ศาสนาและวัฒนธรรม | กรรมการ |
| ๗. หัวหน้าฝ่ายนโยบายและแผน | กรรมการและเลขานุการ |
| ๘. นายกฤตภพ ธรรมวิษญ์ นักวิเคราะห์นโยบายและแผน | กรรมการและผู้ช่วยเลขานุการ |
| ๙. นางสาวอุทุมพร ชัยประยูรหัตถยา ผู้ช่วยนักวิเคราะห์นโยบายและแผน | ผู้ช่วยเลขานุการ |

โดยให้ผู้ที่ได้รับแต่งตั้งมีหน้าที่รับผิดชอบตามหลักเกณฑ์ปฏิบัติการบริหารจัดการความเสี่ยงสำหรับหน่วยงานของรัฐ ดังนี้

- (๑) จัดทำแผนการบริหารจัดการความเสี่ยง
- (๒) ติดตามประเมินผลการบริหารจัดการความเสี่ยง
- (๓) จัดทำรายงานผลตามแผนการบริหารจัดการความเสี่ยง (ตามแบบรายงานการบริหารจัดการความเสี่ยง)
- (๔) พิจารณาทบทวนแผนการบริหารจัดการความเสี่ยง
- (๕) ให้ฝ่ายบริหารและผู้รับผิดชอบต้องจัดให้มีการติดตามประเมินผลการบริหารจัดการความเสี่ยง โดยติดตามผลอย่างต่อเนื่องในระหว่างปฏิบัติงานหรือติดตามประเมินผลเป็นรายครั้ง หรือใช้ทั้งสองวิธีร่วมกัน กรณีพบข้อบกพร่องที่มีสาระสำคัญให้รายงานทันที ให้ผู้รับผิดชอบของหน่วยงานของรัฐจัดทำรายงานผลการบริหารจัดการความเสี่ยงและเสนอให้หัวหน้าหน่วยงานของรัฐหรือผู้กำกับดูแลแล้วแต่กรณี พิจารณาย่างน้อยปีละ ๑ ครั้ง
- (๖) ให้หัวหน้าหน่วยงานของรัฐหรือผู้กำกับดูแลแล้วแต่กรณี สามารถกำหนดนโยบาย วิธีการ และระยะเวลาการรายงานการบริหารจัดการความเสี่ยง หากมีปัญหาและอุปสรรคในการจัดทำให้รายงานผู้บริหารทราบเพื่อพิจารณาดำเนินการแก้ไขต่อไป

ทั้งนี้ตั้งแต่บัดนี้เป็นต้นไป

สั่ง ณ วันที่ พ.ศ. ๒๕๖๘

กรอบการบริหารจัดการความเสี่ยง

กรอบการบริหารจัดการความเสี่ยงเป็นพื้นฐานที่สำคัญในการบริหารจัดการความเสี่ยง องค์การบริหารส่วนตำบลนาเวียงหิน ได้นำกรอบการบริหารจัดการความเสี่ยงหน่วยงานของรัฐมาปรับใช้ในการวางระบบการบริหารจัดการความเสี่ยง เพื่อให้ได้รับประโยชน์สูงสุดจากการบริหารจัดการความเสี่ยงอย่างแท้จริง ดังนี้

๑. การบริหารจัดการความเสี่ยงต้องดำเนินการแบบบูรณาการทั่วทั้งองค์กร
๒. ความมุ่งมั่นของผู้กำกับดูแล หัวหน้าหน่วยงานของรัฐ และผู้บริหารระดับสูง
๓. การสร้างและรักษาบุคลากรและวัฒนธรรมที่ดีขององค์กร
๔. การมอบหมายหน้าที่ความรับผิดชอบด้านการบริหารจัดการความเสี่ยง
๕. การตระหนักถึงผู้มีส่วนได้เสีย
๖. การกำหนดยุทธศาสตร์/กลยุทธ์ วัตถุประสงค์ และการตัดสินใจ
๗. การใช้ข้อมูลสารสนเทศ
๘. การพัฒนาอย่างต่อเนื่อง

กระบวนการบริหารจัดการความเสี่ยง

องค์การบริหารส่วนตำบลนาเวียงหิน ได้จัดทำแผนบริหารจัดการความเสี่ยงขององค์การบริหารส่วนตำบลนาเวียงหิน ประจำปีงบประมาณ พ.ศ. ๒๕๖๘ ตามกระบวนการบริหารจัดการความเสี่ยงของแนวทางการบริหารจัดการความเสี่ยงสำหรับหน่วยงานของรัฐ เรื่อง หลักการบริหารจัดการความเสี่ยงระดับองค์กร ประกอบด้วย

๑. การวิเคราะห์องค์กร(Organizational Analysis)
๒. การกำหนดนโยบายการบริหารจัดการความเสี่ยง(Objective Setting)
๓. การระบุความเสี่ยง(Event Identification)
๔. การประเมินความเสี่ยง(Risk Assessment)

๕. การตอบสนองความเสี่ยง(Risk Response)
๖. การติดตามและทบทวน(Monitoring)
๗. การสื่อสารและการรายงาน

การวิเคราะห์องค์กร

องค์กรปกครองส่วนท้องถิ่นเป็นองค์กรที่เกิดจาก “การกระจายอำนาจในเชิงพื้นที่” (Décentralisation territoriale) เพื่อให้มีความคล่องตัวการบริหารราชการแผ่นดิน การจัดทำบริการสาธารณะ เพื่อตอบสนองความต้องการของประชาชนในแต่ละพื้นที่ได้มากที่สุดและตัดสินใจแก้ปัญหาต่างๆ ได้อย่างทัน่วงทัน การดำเนินการอย่างใด ๆ ขององค์กรปกครองส่วนท้องถิ่นที่มีลักษณะเป็นการใช้อำนาจมหาชนไม่ว่าจะเป็นการจัดทำบริการสาธารณะ การดำเนินการเกี่ยวกับงบประมาณ หรือการกระทำอื่นใดที่อยู่ในอำนาจหน้าที่ตามกฎหมาย องค์กรปกครองส่วนท้องถิ่นในฐานะฝ่ายปกครองย่อมต้องอยู่ภายใต้หลัก “การกระทำทางปกครองต้องชอบด้วยกฎหมาย”

องค์การบริหารส่วนตำบลนาวังหิน มีการวิเคราะห์ปัจจัยภายในและปัจจัยภายนอกทั้งด้านบวกและด้านลบที่มีผลกระทบต่อวัตถุประสงค์ของหน่วยงาน รวมถึงนำพันธกิจตามกฎหมาย อำนาจหน้าที่ ยุทธศาสตร์ชาติ นโยบายรัฐบาล แผนพัฒนาท้องถิ่น มากำหนดทิศทางการบริหารจัดการความเสี่ยงของหน่วยงาน ใช้การวิเคราะห์ SWOT Analysis/Demand (Demand Analysis)/Global Demand และ Trend ปัจจัยและสถานการณ์การเปลี่ยนแปลงที่มีผลต่อการพัฒนาอย่างน้อยต้องประกอบด้วย การวิเคราะห์ศักยภาพด้านเศรษฐกิจ ด้านสังคม ด้านทรัพยากรธรรมชาติและสิ่งแวดล้อม ซึ่งมีรายละเอียดดังนี้

จุดแข็ง (S : Strength-s)

๑. ประชาชนมีความพร้อมจะมีส่วนร่วมในกระบวนการพัฒนาท้องถิ่น
๒. การจัดโครงสร้างภายในมีความเหมาะสมสอดคล้องกับภารกิจ
๓. มีองค์การบริหารส่วนตำบลที่พร้อมจะให้บริการสาธารณะและแก้ไขปัญหาความเดือดร้อนของประชาชน
๔. ผู้นำชุมชนมีความเข้มแข็ง และมีศักยภาพในการพัฒนา
๕. มีทรัพยากรธรรมชาติและสิ่งแวดล้อมที่อุดมสมบูรณ์
๖. ประชาชนยังยึดมั่นในขนบธรรมเนียมประเพณีและวัฒนธรรมท้องถิ่น

จุดอ่อน (W : Weakness)

๑. กฎหมาย ระเบียบ ข้อบังคับที่เกี่ยวข้องกับการปฏิบัติงาน มีการแก้ไขเปลี่ยนแปลงอยู่ตลอดเวลา ทำให้เจ้าหน้าที่ผู้ปฏิบัติงานสับสนขาดความชัดเจน
๒. องค์การบริหารส่วนตำบล มีงบประมาณจำกัด ทำให้การพัฒนาไม่เป็นไปตามแผนที่วางไว้
๓. ขาดความรู้ในด้านการจัดการผลิตและแปรรูปสินค้า OTOP
๔. ชุมชนยังไม่นิยมใช้ผลิตภัณฑ์สินค้า OTOP
๕. ข้าราชการต้องปฏิบัติงานอยู่ในพื้นที่เสี่ยงภัย
๖. ประชาชนยังขาดการศึกษาขาดความรู้ในด้านการดูแลสุขภาพและความกระตือรือร้นที่จะหาอาชีพเสริม และขาดความตระหนักในการพัฒนาตนเอง ชุมชน และสังคม

โอกาส (O : Opportunity)

๑. มีกลุ่มอาชีพและองค์กรประชาชนหลากหลาย สามารถจัดตั้งเป็นเครือข่ายทางสังคมได้เป็นอย่างดี
๒. ภาพลักษณ์การบริการท้องถิ่นที่ดีขึ้น
๓. ประชาชนให้ความร่วมมือองค์การบริหารส่วนตำบลนาวังหินมากขึ้น
๔. ส่งเสริมเป็นแหล่งท่องเที่ยวเชิงอนุรักษ์

อุปสรรค (T : Threat)

๑. ประชาชนขาดความรู้ ความเข้าใจ บทบาทหน้าที่ของตนเองกับงานของท้องถิ่น
๒. ภาพลักษณ์ความไม่สงบเรียบร้อยในพื้นที่/ความมั่นคง และพื้นที่ที่มีความเสี่ยง
๓. เยาวชนในพื้นที่ยังติดยาเสพติด
๔. ประชาชนขาดจิตสำนึกในการดูแลรักษาสิ่งแวดล้อม
๕. สภาพเศรษฐกิจในครัวเรือนยังไม่พอดี ทำให้แรงงานต้องออกทำงานนอกพื้นที่
๖. การดำเนินงานตามนโยบายต่าง ๆ ของรัฐบาลมีจำนวนเพิ่มมากขึ้น ความรับผิดชอบเพิ่มมากขึ้น ประกอบกับปัญหาในพื้นที่และความต้องการประชาชนมีมาก แต่ไม่สามารถปฏิบัติได้ครบถ้วน เนื่องจากจำกัดด้วยอำนาจหน้าที่และจำนวนงบประมาณที่มีจำกัด
๗. กฎหมาย ระเบียบ ข้อบังคับขาดความยืดหยุ่น หรือไม่เหมาะสมสอดคล้องกับภารกิจห้วงระยะเวลาในการจัดสรรและการเบิกจ่ายงบประมาณของรัฐบาลมีความไม่แน่นอน

| สภาพปัญหา | พื้นที่เป้าหมาย/ กลุ่มเป้าหมาย | การคาดการณ์แนวโน้มในอนาคต |
|---|-----------------------------------|--|
| ๑. ปัญหาด้านโครงสร้างพื้นฐาน ๑.๑ การคมนาคมไม่สะดวก - ถนนในหมู่บ้านชำรุดเสียหาย - ถนนบางเส้นทางยังเป็นถนนดินดั้งเดิม | - เขตพื้นที่ | - อบต.นาวังหิน จัดสรรงบประมาณในการก่อสร้างและปรับปรุงซ่อมแซมถนนในเขตอบต.นาวังหิน อย่างต่อเนื่อง - อบต.นาวังหิน ประสานบูรณาการโครงการจากหน่วยงานภายนอก |
| ๑.๒ ปัญหาการระบายน้ำไม่ดีน้ำท่วมขัง - ท่อระบายน้ำอุดตัน - บางพื้นที่ไม่มีท่อ/รางระบายน้ำ | - เขตพื้นที่ | - อบต.นาวังหิน จัดสรรงบประมาณในการขุดลอกคูคลองและกำจัดวัชพืช รวมทั้งการขุดลอกท่อระบายน้ำ - ก่อสร้างและซ่อมแซมประตูเปิด/ปิดระบายน้ำ |
| ๑.๓ ปัญหาไฟฟ้าและแสงสว่าง - บางพื้นที่ยังขยายเขตไม่ถึงถึง และบางแห่งเกิดการชำรุด - ปัญหากระแสไฟฟ้าตก | - เขตพื้นที่ | - อบต.นาวังหิน จัดสรรงบประมาณในการขยายเขตไฟฟ้าซ่อมแซมและติดตั้งระบบไฟฟ้าส่องสว่างสาธารณะให้ทั่วถึง - อบต.นาวังหิน ประสานโครงการจากหน่วยงานภายนอก |
| ๒. ปัญหาด้านเศรษฐกิจ ๒.๑ ปัญหาการจัดการผลผลิตและการแปรรูปสินค้า - ประชาชนขาดความรู้ในด้านการจัดการผลผลิตและแปรรูปสินค้า OTOP | - เขตพื้นที่ | - ส่งเสริมผลิตภัณฑ์แปรรูปสินค้า |

| สภาพปัญหา | พื้นที่เป้าหมาย/ กลุ่มเป้าหมาย | การคาดการณ์แนวโน้มในอนาคต |
|--|-----------------------------------|--|
| ๒.๒ ปัญหาการว่างงานและมีรายได้น้อย - ไม่มีความรู้ทักษะในการประกอบอาชีพเสริม - ขาดเงินทุนในการประกอบอาชีพ | - เขตพื้นที่ | - ส่งเสริมการฝึกอาชีพ |
| ๓. ปัญหาด้านสังคม ๓.๑ ปัญหาความปลอดภัยในชีวิตและทรัพย์สิน การป้องกันและบรรเทาสาธารณภัย - มีการขโมยสิ่งของและฉกชิงวิ่งราว - ขาดความรู้ในการป้องกันและบรรเทาสาธารณภัย | - เขตพื้นที่ | - ติดตั้งกล้องวงจรปิด - ซ่อมแซมไฟฟ้าส่องสว่างสาธารณะ - ฝึกซ้อมแผนป้องกันและบรรเทาสาธารณภัย |
| ๔. ปัญหาด้านสาธารณสุข ๔.๑ ปัญหาโรคติดต่อ - ประชาชนขาดความรู้ความเข้าใจในการป้องกันและควบคุมโรค | - เขตพื้นที่ | - จัดอบรมให้ความรู้ในการป้องกันและควบคุมโรคติดต่อ |
| ๔.๒ ปัญหาการส่งเสริมสุขภาพอนามัย - ขาดสถานที่ออกกำลังกาย - ประชาชนขาดความรู้ความเข้าใจในการดูแลสุขภาพอนามัย | - เขตพื้นที่ | - จัดอบรมให้ความรู้ในการดูแลสุขภาพอนามัย |
| ๕. ปัญหาด้านทรัพยากรธรรมชาติและสิ่งแวดล้อม ๕.๑ ปัญหาการกัดเซาะตลิ่งคลอง - แนวป้องกันการกัดเซาะชำรุด | - เขตพื้นที่ | - ซ่อมแซมแนวป้องกันตลิ่งพัง |
| ๕.๒ ปัญหาการขาดจิตสำนึกในการอนุรักษ์และจัดการทรัพยากรธรรมชาติและสิ่งแวดล้อม - ประชาชนไม่มีจิตสำนึกและไม่ให้ความสำคัญในการอนุรักษ์และจัดการทรัพยากรธรรมชาติและสิ่งแวดล้อม | - เขตพื้นที่ | - จัดกิจกรรมให้ความรู้และสร้างจิตสำนึกให้ประชาชนเห็นคุณค่าของทรัพยากรธรรมชาติและสิ่งแวดล้อม |

| สภาพปัญหา | พื้นที่เป้าหมาย/ กลุ่มเป้าหมาย | การคาดการณ์แนวโน้มในอนาคต |
|--|--|--|
| <p>๖. ปัญหาด้านการศึกษาศาสนา และวัฒนธรรม</p> <p>๖.๑ ปัญหาไม่สามารถอนุรักษ์ศิลปะ วัฒนธรรม ประเพณีท้องถิ่น และการส่งเสริมภูมิปัญญาท้องถิ่น ได้อย่างต่อเนื่องและครอบคลุม</p> <ul style="list-style-type: none"> - ประชาชนขาดการให้ความสำคัญ ในการอนุรักษ์ศิลปวัฒนธรรม และประเพณีท้องถิ่น - การส่งเสริมภูมิปัญญาท้องถิ่น ไม่ต่อเนื่องทำให้ค่อยๆสูญหายไป | <ul style="list-style-type: none"> - เขตพื้นที่ - เขตพื้นที่ | <ul style="list-style-type: none"> - จัด/ส่งเสริมให้มีกิจกรรมในวันสำคัญ - จัด/ส่งเสริมการสืบสานภูมิปัญญาท้องถิ่น |
| <p>๗. ปัญหาด้านการเมืองและการบริหาร</p> <p>๗.๑ ปัญหาการขาดการมีส่วนร่วม ของประชาชน</p> <ul style="list-style-type: none"> - ประชาชนไม่ให้ความสำคัญ ของการมีส่วนร่วม | <ul style="list-style-type: none"> - เขตพื้นที่ | <ul style="list-style-type: none"> - ประชาสัมพันธ์ให้ทั่วถึง - สร้างความเข้าใจกับประชาชนถึงผลดี ของการมีส่วนร่วม |
| <p>๗.๒ ปัญหาการจัดเก็บรายได้</p> <ul style="list-style-type: none"> - ประชาชนยังขาดความเข้าใจเกี่ยวกับ การเสียภาษี | <ul style="list-style-type: none"> - เขตพื้นที่ | <ul style="list-style-type: none"> - ประชาสัมพันธ์/อบรมให้ความรู้แก่ประชาชน |

๒. การกำหนดนโยบาย วัตถุประสงค์การบริหารจัดการความเสี่ยง

การบริหารจัดการความเสี่ยง เป็นความรับผิดชอบร่วมกันของผู้บริหารและบุคลากรทุกระดับ เพื่อให้มีการปฏิบัติอย่างเป็นระบบอย่างต่อเนื่อง บทบาทหน้าที่ และความรับผิดชอบหลักของผู้ที่เกี่ยวข้องในการบริหารจัดการความเสี่ยง ดังตัวอย่างตารางต่อไปนี้

| ผู้ที่เกี่ยวข้อง | หน้าที่และความรับผิดชอบ |
|---|--|
| หัวหน้าหน่วยงานของรัฐ (นายกองค์การบริหารส่วนตำบล) | เป็นผู้กำกับดูแลและสนับสนุนการนำนโยบายการบริหารความเสี่ยงนี้ไปปฏิบัติผ่านทางคณะกรรมการหรือคณะทำงานบริหารจัดการความเสี่ยง (และหัวหน้าหน่วยงานของรัฐ) โดย <ul style="list-style-type: none"> - กำหนดนโยบายและแต่งตั้งคณะกรรมการหรือคณะทำงาน - พิจารณา อนุมัตินโยบายการบริหารความเสี่ยง และคู่มือการบริหารความเสี่ยง - พิจารณาอนุมัติความเสี่ยงระดับองค์กร แผนบริหารความเสี่ยง และเกณฑ์ประเมินความเสี่ยง - กำกับดูแลให้มีการดำเนินการตามแผนบริหารจัดการความเสี่ยง - สนับสนุน ส่งเสริมการบริหารความเสี่ยง ให้เป็นกระบวนการที่ต่อเนื่อง และเป็นวัฒนธรรมขององค์กร |
| คณะกรรมการบริหารจัดการความเสี่ยง | เป็นผู้กำกับดูแลการนำนโยบายและกรอบการบริหารความเสี่ยงไปปฏิบัติภายในองค์กร ติดตามกระบวนการบริหารความเสี่ยง ความเพียงพอของการจัดการความเสี่ยงที่สำคัญ และรายงานให้คณะกรรมการ(หรือหัวหน้าหน่วยงานของรัฐ) ทราบเป็นระยะ โดย <ul style="list-style-type: none"> - กำหนดแนวทางของการบริหารจัดการความเสี่ยงของการบรรลุปเป้าหมายตามภารกิจหลักขององค์กร - อำนวยความสะดวกและเสนอความเห็นและคำปรึกษาในการดำเนินการด้านการบริหารจัดการความเสี่ยง - ติดตามประเมินผลและแก้ไขปัญหาอุปสรรคต่าง ๆ ในการบริหารจัดการความเสี่ยง |
| หัวหน้าสำนักปลัด อบต./ ผู้อำนวยการกอง/หัวหน้าฝ่าย / ผู้ปฏิบัติงาน/พนักงานจ้าง | <ul style="list-style-type: none"> - ศึกษาทำความเข้าใจกับการบริหารจัดการความเสี่ยง - ให้ความรู้กับบุคลากรในหน่วยงานและจัดให้มีการบริหารจัดการความเสี่ยงในหน่วยงานรวมทั้งติดตามประเมินผลอย่างต่อเนื่องและสม่ำเสมอ - ระบุ ประเมินความเสี่ยง กำหนดมาตรการ/แผนงานในแผนบริหารความเสี่ยง และรับผิดชอบการนำแผนงานไปปฏิบัติตามแนวทางที่กำหนดได้อย่างเหมาะสมและมีประสิทธิภาพ - ปฏิบัติงาน ดูแลและติดตามงานต่าง ๆ ตามกรอบแผนและกระบวนการบริหารจัดการความเสี่ยง รวมถึงรายงานความเสี่ยงของการปฏิบัติงานให้ผู้บริหารหน่วยงานทราบอย่างสม่ำเสมอ |

| ผู้ที่เกี่ยวข้อง | หน้าที่และความรับผิดชอบ |
|-------------------|---|
| หน่วยตรวจสอบภายใน | <ul style="list-style-type: none"> - ให้ความเชื่อมั่นทำให้มั่นใจว่าได้มีการนำระบบการบริหารจัดการความเสี่ยงมาปรับใช้อย่างเหมาะสมและมีการปฏิบัติตามทั่วทั้งองค์กร - สอบทานการปฏิบัติงานตามแผนบริหารจัดการความเสี่ยงจากการดำเนินงานของสำนัก/กอง/ฝ่ายต่าง ๆ และคณะกรรมการ - ประเมินผลและทบทวนความเสี่ยงที่สำคัญให้กับฝ่ายบริหาร - ให้ความเห็นเกี่ยวกับประสิทธิผลของการบริหารจัดการความเสี่ยง - สื่อสาร ให้คำปรึกษา ทำความเข้าใจเกี่ยวกับความเสี่ยง |

องค์การบริหารส่วนตำบลนาวังหิน มีการจัดวางระบบในการบริหารจัดการความเสี่ยงโดยการวิเคราะห์ บริหารปัจจัยและควบคุมกิจกรรม รวมทั้งกระบวนการดำเนินงานต่าง ๆ เพื่อลดมูลเหตุของแต่ละโอกาส และผลกระทบที่องค์กรจะเกิดความเสียหายที่จะเกิดขึ้นในอนาคต โดยจัดการความเสี่ยงให้ระดับความเสี่ยงอยู่ในระดับที่ยอมรับได้ โดยคำนึงถึงการบรรลุเป้าหมายขององค์การบริหารส่วนตำบลนาวังหิน จึงกำหนดนโยบายการบริหารจัดการความเสี่ยง ดังนี้

๑. การบริหารจัดการความเสี่ยงเป็นความรับผิดชอบของคณะกรรมการบริหารจัดการความเสี่ยง ผู้บริหาร และบุคลากรทุกระดับ

๒. ให้มีการบริหารจัดการความเสี่ยง ทั่วทั้งองค์การบริหารส่วนตำบลนาวังหินแบบบูรณาการที่เป็นระบบมาตรฐานเดียวกันทั่วทั้งองค์การบริหารส่วนตำบลนาวังหิน

๓. ให้มีการวิเคราะห์เพื่อระบุความเสี่ยงจากปัจจัยเสี่ยงในหลายด้านที่เกี่ยวข้อง ดังนี้

(๑) ด้านกลยุทธ์

(๒) ด้านการดำเนินงาน

(๓) ด้านการรายงาน (ทั้งรายงานทางการเงินและไม่ใช่งานทางการเงิน)

(๔) ด้านการปฏิบัติตามกฎหมาย/กฎระเบียบ และนโยบาย คำสั่งในองค์การบริหารส่วน

ตำบลนาวังหิน

(๕) ความเสี่ยงด้านการทุจริต/คอร์รัปชันการขัดการระหว่างผลประโยชน์ส่วนตนกับผลประโยชน์ส่วนรวม หรือการรับสินบน

๔. ให้บริหารจัดการความเสี่ยง โดยพิจารณาจากยุทธศาสตร์ขององค์กรและแผนงาน/โครงการ/กิจกรรมที่เกี่ยวข้อง รวมทั้งการควบคุมภายในที่เกี่ยวข้อง ที่มีระดับความเสี่ยงอยู่ในระดับที่ยอมรับไม่ได้มาดำเนินการบริหารจัดการความเสี่ยง

๕. ให้มีการติดตาม ประเมินผล และสอบทานกระบวนการบริหารจัดการความเสี่ยงอย่างต่อเนื่อง เพื่อให้มีความเหมาะสมเป็นปัจจุบัน และสอดคล้องกับสถานการณ์ที่เปลี่ยนแปลงไปเพื่อให้เกิดประโยชน์สูงสุด

๖. ให้คณะกรรมการบริหารจัดการความเสี่ยง จัดทำรายงานผล การติดตามประเมินผลการบริหารจัดการความเสี่ยง นำเสนอนายกองค์การบริหารส่วนตำบลนาวังหิน เพื่อทราบและพิจารณาทบทวนปรับปรุงตามความเหมาะสม

๗. ให้การบริหารจัดการความเสี่ยงเป็นส่วนหนึ่งของการดำเนินการปกติขององค์การบริหารส่วนตำบลนาวังหิน โดยให้มีการเผยแพร่สร้างความเข้าใจแก่ผู้ปฏิบัติงานของทุกคนให้ตระหนักถึงความรับผิดชอบที่จะต้องปฏิบัติตามนโยบายการบริหารจัดการความเสี่ยงขององค์การบริหารส่วนตำบลนาวังหินอย่างเคร่งครัด

นโยบายการบริหารจัดการความเสี่ยง องค์การบริหารส่วนตำบลนาวังหิน

องค์การบริหารส่วนตำบลนาวังหิน จัดให้มีการบริหารจัดการความเสี่ยง เพื่อให้การดำเนินงานบรรลุตามวัตถุประสงค์ตามยุทธศาสตร์ที่องค์การบริหารส่วนตำบลนาวังหินกำหนด อาศัยอำนาจตามความใน มาตรา ๗๙ แห่งพระราชบัญญัติวินัยการเงินการคลังของรัฐ พ.ศ.๒๕๖๑ ถือปฏิบัติตามหลักเกณฑ์ กระบวนการคลังว่าด้วยมาตรฐานและหลักเกณฑ์ปฏิบัติการบริหารจัดการความเสี่ยงสำหรับหน่วยงานของรัฐ พ.ศ.๒๕๖๒

แนวคิดพื้นฐานในการบริหารจัดการความเสี่ยงจากการสถานการณ์ในปัจจุบันขององค์การบริหารส่วนตำบลนาวังหินที่เผชิญกับการเปลี่ยนแปลงอยู่ตลอดเวลา ไม่ว่าจะเป็นจากปัจจัยภายนอก เช่น การเปลี่ยนแปลงสภาวะเศรษฐกิจ การเมือง และเทคโนโลยี สารสนเทศ หรือปัจจัยภายใน เช่น การกำหนดแผน ยุทธศาสตร์ การกำหนดแผนการปฏิบัติราชการ โครงสร้าง องค์กร การบริหารจัดการข้อมูล เป็นต้น ประกอบกับ คณะผู้บริหารขององค์การบริหารส่วนตำบลนาวังหินที่ตระหนักถึงความสำคัญของการบริหารความเสี่ยงองค์กร ซึ่งถือเป็นองค์ประกอบที่สำคัญของการก้าวไปสู่ระบบการกำกับดูแลกิจการที่ดีขององค์การบริหารส่วนตำบลนาวังหิน พร้อมทั้งเป็นการสร้าง มูลค่าเพิ่มให้กับผู้ที่เกี่ยวข้อง โดยเชื่อมั่นว่าการบริหารความเสี่ยงองค์กรเป็นกระบวนการ ที่ช่วยให้องค์การบริหารส่วนตำบลนาวังหินสามารถบรรลุวัตถุประสงค์ที่ตั้งไว้ ในขณะเดียวกันก็ลดอุปสรรคหรือ สิ่งที่ไม่คาดหวังที่อาจจะเกิดขึ้นทั้งในด้านผลการปฏิบัติงานและความเชื่อถือจากประชาชนต่อองค์กรป้องกันความเสียหายต่อทรัพยากรขององค์กร ตอบสนองต่อการเปลี่ยนแปลงของสภาพแวดล้อมภายนอกและภายในอย่างมีประสิทธิภาพ มีระบบจัดการและควบคุมที่ดีนำไปสู่การบริหารจัดการที่ดีต่อไปในอนาคต

นโยบายการบริหารจัดการความเสี่ยง องค์การบริหารส่วนตำบลนาวังหินจัดทำขึ้นเพื่อให้ ข้าราชการ พนักงาน ลูกจ้างองค์การบริหารส่วนตำบลนาวังหิน สามารถนำไปใช้ในการตอบสนองและปฏิบัติงานใน สภาวะวิกฤติหรือเกิดเหตุการณ์ฉุกเฉินต่างๆ ซึ่งส่งผลให้องค์การบริหารส่วนตำบลนาวังหิน ไม่สามารถปฏิบัติงาน ได้อย่างต่อเนื่อง ให้สามารถปฏิบัติงานใน “งานบริการหลักที่มีความสำคัญ” ได้อย่างต่อเนื่องเป็นระบบและมี ประสิทธิภาพ ดังนี้

๑. กำหนดให้การบริหารความเสี่ยงเป็นความรับผิดชอบของพนักงานในทุกระดับชั้นที่ต้อง ตระหนักถึงความเสี่ยงที่มีในการปฏิบัติงานในหน่วยงานของตนและองค์กร โดยให้ความสำคัญในการบริหาร ความเสี่ยงด้านต่างๆ ให้อยู่ใน ระดับที่เพียงพอและเหมาะสม

๒. ให้มีกระบวนการบริหารความเสี่ยงองค์กรที่เป็นไปตามมาตรฐานที่ดีตามแนวปฏิบัติสากล เพื่อให้เกิดการบริหารจัดการความเสี่ยง ที่อาจส่งผลกระทบต่อการทำงานขององค์การบริหารส่วนตำบลนาวัง หิน อย่างมีประสิทธิภาพเกิดการพัฒนาและมีการปฏิบัติงานด้านการบริหารความเสี่ยงทั่วทั้งองค์กรในทิศทาง เดียวกัน โดยนำระบบการบริหารความเสี่ยงมาเป็นส่วนหนึ่งในการตัดสินใจ การวางแผนกลยุทธ์แผนงาน และการ ดำเนินงานของผู้บริหาร พนักงานเทศบาลพนักงานจ้างทั่วไปและลูกจ้างองค์การบริหารส่วนตำบลนาวังหินรวมถึง การมุ่งเน้นให้ บรรลุวัตถุประสงค์ เป้าหมาย วิสัยทัศน์ พันธกิจ กลยุทธ์ ที่กำหนดไว้ เพื่อสร้างความเป็นเลิศใน การปฏิบัติงาน และสร้างความเชื่อมั่นของผู้เกี่ยวข้อง

๓. มีการกำหนดแนวทางป้องกันและบรรเทาความเสี่ยงจากการดำเนินงานขององค์การบริหาร ส่วนตำบลนาวังหินเพื่อหลีกเลี่ยงความเสียหายหรือความสูญเสียที่อาจจะเกิดขึ้น รวมถึงการติดตามและประเมินผล การบริหารความเสี่ยงอย่างสม่ำเสมอ มีการนำระบบเทคโนโลยีสารสนเทศมาใช้ในกระบวนการบริหารความเสี่ยง ขององค์การบริหารส่วนตำบลนาวังหินและสนับสนุนให้บุคลากรทุกระดับสามารถเข้าถึงแหล่งข้อมูลข่าวสารการ บริหารความเสี่ยงอย่างทั่วถึง ตลอดจนการจัดระบบการรายงานการบริหารความเสี่ยงให้ผู้บริหาร ปลัดองค์การ บริหารส่วนตำบล รองปลัดองค์การบริหารส่วนตำบล และบุคลากรทุกระดับเป็นไปอย่างมีประสิทธิภาพ

๔. กระบวนการบริหารจัดการความเสี่ยงต้องมีความเชื่อมโยงกับกระบวนการวางแผน ยุทธศาสตร์ โดยรวบรวมการวิเคราะห์ข้อมูล ปัจจัยที่นำเข้าไปใช้ในการบริหารจัดการความเสี่ยง เช่น สรุปผลจากการบริหารจัดการความเสี่ยงและการควบคุมภายในจากปีที่ผ่านมา ข้อมูลสภาพแวดล้อมจากปัจจัยภายใน และปัจจัยภายนอก ข้อมูลการประเมิน SWOT แผนยุทธศาสตร์ แผนงานต่าง ๆ และแผนการดำเนินงานประจำปี รวมถึงการคาดการณ์ในอนาคต จัดทำเป็นรายการความเสี่ยงเพื่อใช้ประโยชน์สำหรับการบริหารจัดการความเสี่ยงในการควบคุมและการติดตามทั้งในระดับหน่วยงาน/กลุ่ม/กอง และระดับองค์กร เพื่อให้ความเสี่ยงอยู่ในระดับที่ยอมรับได้ในแต่ละประเภทความเสี่ยงที่กำหนด โดยพิจารณาถึงความสำคัญของแผนการดำเนินงานที่ตอบสนองยุทธศาสตร์ โครงการที่สำคัญ/มีงบประมาณสูงประจำปีด้วย

วัตถุประสงค์ของการบริหารจัดการความเสี่ยง

๑. เพื่อใช้เป็นแนวทางในการบริหารความต่อเนื่องขององค์การบริหารส่วนตำบลนาวังหิน ในสภาวะวิกฤต
๒. เพื่อให้องค์การบริหารส่วนตำบลนาวังหินมีการเตรียมความพร้อมในการรับมือกับสภาวะวิกฤตหรือเหตุการณ์ฉุกเฉินต่างๆ ที่เกิดขึ้น
๓. เพื่อลดผลกระทบจากการชะงักในการปฏิบัติงานหรือการให้บริการประชาชนขององค์การบริหารส่วนตำบลนาวังหิน
๔. เพื่อบรรเทาความเสียหายให้อยู่ในสภาวะที่ยอมรับได้ และลดระดับความรุนแรงของผลกระทบที่เกิดขึ้น
๕. เพื่อให้ประชาชนและผู้มีส่วนได้ส่วนเสียขององค์การบริหารส่วนตำบลนาวังหินมีความเชื่อมั่นในศักยภาพขององค์การบริหารส่วนตำบลนาวังหินแม้ต้องเผชิญกับเหตุการณ์ร้ายแรงและส่งผลกระทบต่อทำให้การดำเนินงานขององค์การบริหารส่วนตำบลนาวังหินต้องหยุดชะงัก

๓. เกณฑ์ที่ใช้การระบุและประเมินความเสี่ยง

แนวทางในการระบุความเสี่ยง

๑. ศึกษา และพิจารณาถึงเหตุการณ์ที่จะทำให้เกิดไม่บรรลุวัตถุประสงค์ต่าง ๆ โดยพิจารณาทั้งปัจจัยทั้งภายในและภายนอก เหตุการณ์ที่เคยเกิดขึ้นแล้ว หรือคาดว่าจะเกิดขึ้นในอนาคต
๒. พิจารณาถึงผลที่เกิดขึ้นจากความเสี่ยง สรุปประเด็นเหตุการณ์ที่อาจเกิดขึ้น ซึ่งมีผลกระทบต่อ การบรรลุวัตถุประสงค์ และสาเหตุของเหตุการณ์หรือความเสี่ยงดังกล่าว ให้เป็นลายลักษณ์อักษร เพื่อหารือร่วมกัน หากเหตุการณ์ที่มีผลกระทบในเชิงลบถือเป็นความเสี่ยงที่ต้องประเมินและจัดการความเสี่ยงนั้น สำหรับเหตุการณ์ที่มีผลกระทบในเชิงบวกเป็นโอกาสซึ่งควรนำไปพิจารณาอีกครั้งในกระบวนการกำหนดวัตถุประสงค์ และกลยุทธ์ในการดำเนินงานต่อไปทั้งนี้ ต้องระบุสาเหตุของความเสี่ยงด้วยทุกครั้งโดยระบุให้ครบทุกสาเหตุที่ทำให้เกิดความเสี่ยงดังกล่าวเพื่อให้สามารถกำหนดแผนจัดการความเสี่ยงให้ได้ตรงกับสาเหตุที่ทำให้เกิดความเสี่ยง และสามารถลดความเสี่ยงได้อย่างมีประสิทธิภาพและประสิทธิผล
๓. พิจารณาประเภทความเสี่ยง
 - ๑) ความเสี่ยงด้านกลยุทธ์ (Strategic Risk : S) หมายถึง ความเสี่ยงที่มีผลกระทบต่อทิศทางหรือ ภารกิจหลักขององค์กร หรือมีผลกระทบต่อ การบรรลุวัตถุประสงค์ขององค์กร เนื่องมาจากการเมือง เศรษฐกิจ ความเปลี่ยนแปลงของสถานการณ์ภายนอก ผู้ใช้บริการ ฯลฯ หรือความเสี่ยงที่เกิดจากการกระบวนการตัดสินใจเชิงกลยุทธ์ผิดพลาด รวมถึงความเสี่ยงที่เกิดจากการกำหนดแผนกลยุทธ์ แผนดำเนินงานและนำไปปฏิบัติไม่เหมาะสม หรือไม่สอดคล้องกับปัจจัยภายในและสภาพแวดล้อมภายนอก อันส่งผลกระทบต่อ การบรรลุวิสัยทัศน์ พันธกิจ หรือสถานะขององค์กร

๒) ความเสี่ยงด้านการดำเนินงาน (Operational Risk : O) หมายถึง ความเสี่ยงจากกระบวนการทำงานที่ไม่มีประสิทธิภาพหรือไม่มีประสิทธิผลเนื่องจากการปฏิบัติงานภายในองค์กร อันเกิดจากกระบวนการ บุคลากร ความเพียงพอของข้อมูล ส่งผลกระทบต่อการดำเนินงานขององค์กร เช่น ขาดการบริหารโครงการที่ดี ขาดบุคลากรที่มีคุณภาพ การใช้งานระบบเทคโนโลยีสารสนเทศไม่เต็มประสิทธิภาพ เป็นต้น

๓) ความเสี่ยงด้านการเงิน (Financial Risk : F) หมายถึง ความเสี่ยงเกี่ยวกับสถานะและการดำเนินการทางการเงิน เช่น การเบิกจ่ายเงินไม่ถูกต้อง การรับเงินไม่ถูกต้อง งบประมาณที่ได้รับไม่สอดคล้องกับสถานการณ์ของภารกิจที่เปลี่ยนแปลงไปทำให้การจัดสรรไม่พอเพียงจนกระทบการดำเนินงานขององค์กรในการบรรลุเป้าหมายตามพันธกิจ เนื่องมาจากการขาดการจัดหาข้อมูล การวิเคราะห์ การวางแผน การควบคุม และการจัดทำรายงานเพื่อนำมาใช้ในการบริหารการเงินได้อย่างถูกต้อง เหมาะสม และไม่ทันต่อสถานการณ์ ซึ่งส่งผลกระทบต่อตัดสินใจทางการเงิน หรือการบริหารงบประมาณที่ผิดพลาด ส่งผลกระทบต่อสถานะการเงินขององค์กร เป็นต้น

๔) ความเสี่ยงด้านปฏิบัติตามกฎหมาย/กฎระเบียบ (Legal Risks: L) หมายถึง ความเสี่ยงที่เกิดจากการละเมิดหรือไม่ปฏิบัติตามกฎระเบียบ ข้อบังคับ ข้อสัญญา และข้อกำหนด ระเบียบ ข้อบังคับ หลักเกณฑ์ ประกาศ มติคณะรัฐมนตรี รวมถึงกฎ/นโยบาย/คู่มือ/แนวทางปฏิบัติงานที่เกี่ยวข้องกับการดำเนินงานขององค์กร เช่น การไม่ปฏิบัติตามเงื่อนไขสัญญา การไม่ปฏิบัติตามกฎหมายเกี่ยวกับผลกระทบล้มเป็นต้น

๕) ความเสี่ยงด้านเทคโนโลยีสารสนเทศ (Technology Risks: T) หมายถึง ความเสี่ยงที่เกิดจากเทคโนโลยีสารสนเทศ

๖) ความเสี่ยงด้านความน่าเชื่อถือขององค์กร (Reputational Risks : R) หมายถึง ความเสี่ยงที่ส่งผลกระทบต่อชื่อเสียง ความเชื่อมั่น และความน่าเชื่อถือขององค์กร

๕) ความเสี่ยงด้านการทุจริต/คอร์รัปชัน (Fraud Risk Assessment : Fr) หมายถึง ความเสี่ยงของการดำเนินงานที่อาจจะก่อให้เกิดการทุจริต

องค์การบริหารส่วนตำบลนาวังหิน มีการประเมินความเสี่ยงจากโอกาสที่จะเกิดและผลกระทบซึ่งโอกาสที่จะเกิด (Likelihood) หมายถึง ความถี่หรือโอกาสที่จะเกิดเหตุการณ์ความเสี่ยงและผลกระทบ (Impact) หมายถึง ความรุนแรงของความเสียหายที่จะเกิดขึ้นหากเกิดเหตุการณ์ความเสี่ยง รวมถึงขอบเขตระดับความเสี่ยงที่องค์กรสามารถยอมรับได้ เมื่อทำการประเมินแล้ว จึงนำมาวิเคราะห์ระดับความเสี่ยงหรือจัดลำดับความรุนแรงของความเสี่ยงที่มีผลกระทบต่อหน่วยงาน และพิจารณากำหนดกิจกรรมการควบคุมแต่ละความเสี่ยงให้เหมาะสมและยอมรับได้



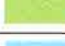

การวิเคราะห์โอกาสที่จะเกิดปัจจัยเสี่ยงหรือสาเหตุของความเสี่ยง

| คะแนน | ระดับความเสี่ยง | คำอธิบาย |
|-------|---|--|
| ๑ | ความเสี่ยงระดับน้อยมาก (Least Risk : Le) | ไม่มีโอกาสที่จะเกิดขึ้นหรือมีเพียงเล็กน้อย (น้อยกว่า ร้อยละ ๒๐) |
| ๒ | ความเสี่ยงระดับน้อย (Low Risk : Lo) | มีโอกาสที่จะเกิดขึ้นน้อยครั้ง (ร้อยละ ๒๑ - ๔๐) |
| ๓ | ความเสี่ยงระดับปานกลาง (Moderate Risk : M) | มีโอกาสที่จะเกิดขึ้นบางครั้ง (ร้อยละ ๔๑ - ๖๐) |
| ๔ | ความเสี่ยงระดับสูง (High Risk : H) | มีโอกาสที่จะเกิดขึ้นบ่อยครั้ง (ร้อยละ ๖๑ - ๘๐) |
| ๕ | ความเสี่ยงระดับสูงมาก (Extreme Risk : F) | มีโอกาสที่จะเกิดขึ้นทุกครั้งที่หรือเกือบทุกครั้งที่ (มากกว่า ร้อยละ ๘๐) |

การวิเคราะห์ผลกระทบของความเสี่ง

| คะแนน | ระดับความเสี่ง | คำอธิบาย |
|-------|--|---|
| ๑ | ความเสี่งระดับน้อยมาก (Least Risk : Le) | มีผลกระทบด้านจำนวนเงิน น้อยกว่า ๑๐๐,๐๐๐ บาท หรือ มีผลกระทบต่อผู้รับบริการ ต่ำกว่าร้อยละ ๒๐ หรือ มีผลกระทบต่อความน่าเชื่อถือขององค์กรในระดับ น้อยที่สุด หรือ มีผลกระทบต่อประชาชน น้อยที่สุด |
| ๒ | ความเสี่งระดับน้อย (Low Risk : Lo) | มีผลกระทบด้านจำนวนเงิน ระหว่าง ๑๐๐,๐๐๑ - ๓๐๐,๐๐ บาท หรือ มีผลกระทบต่อผู้รับบริการ ระหว่าง ร้อยละ ๒๐ - ๔๐ หรือ มีผลกระทบต่อความน่าเชื่อถือขององค์กรในระดับ น้อย หรือ มีผลกระทบต่อประชาชน น้อย |
| ๓ | ความเสี่งระดับปานกลาง (Moderate Risk : M) | มีผลกระทบด้านจำนวนเงิน ระหว่าง ๓๐๐,๐๐๑ - ๕๐๐,๐๐ บาท หรือ มีผลกระทบต่อผู้รับบริการ ระหว่าง ร้อยละ ๔๐ - ๖๐ หรือ มีผลกระทบต่อความน่าเชื่อถือขององค์กรในระดับ ปานกลาง หรือ มีผลกระทบต่อประชาชน ปานกลาง |
| ๔ | ความเสี่งระดับสูง (High Risk : H) | มีผลกระทบด้านจำนวนเงิน ระหว่าง ๕๐๐,๐๐๑ - ๑,๐๐๐,๐๐๐ บาท หรือ มีผลกระทบต่อผู้รับบริการ ระหว่าง ร้อยละ ๖๐ - ๘๐ หรือ มีผลกระทบต่อความน่าเชื่อถือขององค์กรในระดับ สูง หรือ มีผลกระทบต่อประชาชน สูง |
| ๕ | ความเสี่งระดับสูงมาก (Extreme Risk : E) | มีผลกระทบด้านจำนวนเงิน ระหว่าง ๑,๐๐๐,๐๐๑ บาท ขึ้นไป หรือ มีผลกระทบต่อผู้รับบริการ มากกว่า ร้อยละ ๘๐ หรือ มีผลกระทบต่อความน่าเชื่อถือขององค์กรในระดับ สูงมาก หรือ มีผลกระทบต่อประชาชน สูงมาก |

เกณฑ์การประเมินระดับความรุนแรงของความเสี่ง

| ระดับความเสี่ง | ค่าความเสี่ง (โอกาส X ผลกระทบ) | เขตสี (zone) |
|---|-----------------------------------|--|
| ความเสี่งระดับสูงมาก (Extreme Risk : E) | ๒๐ - ๒๕ คะแนน | แดง  |
| ความเสี่งระดับสูง (High Risk : H) | ๑๐ - ๑๖ คะแนน | ส้ม  |
| ความเสี่งระดับปานกลาง (Moderate Risk : M) | ๔ - ๙ คะแนน | เหลือง  |
| ความเสี่งระดับน้อย (Low Risk : Le) | ๒ - ๓ คะแนน | เขียว  |
| ความเสี่งระดับน้อยมาก (Least Risk : Lo) | ๑ คะแนน | ฟ้า  |

โอกาส

| | | | | | |
|---|---|---|---|---|---|
| ๕ | | | | | |
| ๔ | | | | | |
| ๓ | | | | | |
| ๒ | | | | | |
| ๑ | | | | | |
| | ๑ | ๒ | ๓ | ๔ | ๕ |

ผลกระทบ

ระดับความเสี่ยง = ระดับโอกาส x ระดับความรุนแรง

ระดับความเสี่ยง (Risk Matrix) พิจารณาตามเกณฑ์ในการจัดการความเสี่ยง ตามแต่ช่วงคะแนนที่กำหนด กำหนดที่ ๕ ระดับ ดังนี้

| ระดับความเสี่ยง | เขตสี (zone) | มาตรการในปัจจุบัน | มาตรการเพิ่มเติม |
|-----------------|---|---|---|
| ระดับน้อยมาก | ฟ้า  | มาตรการในการจัดการความเสี่ยงในปัจจุบันอาจเพียงพอแล้วให้ติดตามการดำเนินการเป็นระยะ ๆ | ไม่จำเป็นต้องมีมาตรการจัดการความเสี่ยงเพิ่มเติมอีก หรืออาจมีได้หากไม่ใช้ทรัพยากรเพิ่มเติม หรือมีแผนงานอื่นรองรับอยู่แล้ว |
| ระดับน้อย | เขียว  | มาตรการในการจัดการความเสี่ยงในปัจจุบันอาจเพียงพอแล้วให้ติดตามการดำเนินการเป็นระยะ ๆ | ไม่จำเป็นต้องมีมาตรการจัดการความเสี่ยงเพิ่มเติมอีก หรืออาจมีได้หากไม่ใช้ทรัพยากรเพิ่มเติม หรือมีแผนงานอื่นรองรับอยู่แล้ว |
| ระดับปานกลาง | เหลือง  | ต้องเฝ้าระวังอย่างต่อเนื่องและอาจเพิ่มเติมความเข้มข้นในการดำเนินการตามมาตรการในปัจจุบัน | ไม่จำเป็นต้องมีมาตรการจัดการความเสี่ยงเพิ่มเติมอีก หรืออาจมีได้หากไม่ใช้ทรัพยากรเพิ่มเติมหรือมีแผนงานอื่นรองรับอยู่แล้ว |
| ระดับสูง | ส้ม  | ต้องเฝ้าระวังอย่างต่อเนื่องและอาจเพิ่มเติมความเข้มข้นในการดำเนินการตามมาตรการในปัจจุบัน | จำเป็นต้องมีการเพิ่มเติมมาตรการโดยหากมีข้อจำกัดในด้านทรัพยากรในการจัดการความเสี่ยง ให้มีความสำคัญในระดับรอง |
| ระดับสูงมาก | แดง  | ต้องเฝ้าระวังอย่างต่อเนื่องและอาจเพิ่มเติมความเข้มข้นในการดำเนินการตามมาตรการในปัจจุบัน | จำเป็นต้องมีการเพิ่มเติมมาตรการโดยหากมีข้อจำกัดในด้านทรัพยากรในการจัดการความเสี่ยง ให้มีความสำคัญในระดับที่สูงกว่า และผู้บริหารควรให้ความสำคัญในการติดตามการดำเนินการตามมาตรการดังกล่าวอย่างต่อเนื่อง |

การจัดการ...

การจัดการความเสี่ยง โดยการลดมูลเหตุของแต่ละโอกาสที่จะทำให้เกิดความเสียหาย เพื่อให้ระดับความเสี่ยงและผลกระทบของความเสี่ยงที่จะเกิดขึ้นในอนาคตอยู่ในระดับที่สามารถรับได้ ประเมินได้ ควบคุมได้ และตรวจสอบได้อย่างมีระบบ โดยพิจารณาต้นทุนการจัดการความเสี่ยง และผลประโยชน์ที่จะได้รับ โดยมีทางเลือกที่จะจัดการกับความเสี่ยง ๔ วิธี ประกอบด้วย การยอมรับความเสี่ยง การหลีกเลี่ยงความเสี่ยง การถ่ายโอนความเสี่ยง การลด/ควบคุมความเสี่ยง

การกำหนดรหัสความเสี่ยง

| | |
|----------------|---|
| รหัสความเสี่ยง | <p>รหัส โดยรหัสที่ใช้จะอยู่ในรูปแบบ A-B-C-D</p> <p>A : อ้างอิงตามลำดับยุทธศาสตร์ที่อยู่ในแผนพัฒนาท้องถิ่น/ภารกิจที่ได้รับมอบหมาย อื่น ๆ (หากไม่สามารถระบุยุทธศาสตร์ได้ เช่น งานประจำด้านอื่น ๆ ให้กำหนดรหัสเลขลำดับถัดจากยุทธศาสตร์สุดท้าย)</p> <p>B : อ้างอิงตามลำดับแผนงานหรือด้าน/ลำดับภารกิจตามแผนอัตรากำลัง</p> <p>C : ระบุอักษรย่อประเภทของความเสี่ยง</p> <p>D : ลำดับของปัจจัยความเสี่ยง</p> |
|----------------|---|

องค์การบริหารส่วนตำบลนาวังหิน อำเภอพนมดงรัก จังหวัดสุรินทร์
กำหนดขอบเขตความรับผิดชอบตามประเด็นยุทธศาสตร์/ข้อบัญญัติงบประมาณรายจ่ายประจำปี/ภารกิจหลัก
ประจำปีงบประมาณ พ.ศ. ๒๕๖๙

| รหัส ความเสี่ยง | ยุทธศาสตร์ที่รับผิดชอบ | โครงการ/กิจกรรม/ ภารกิจ อปท. ที่สำคัญ | งบประมาณ (บาท) | วัตถุประสงค์ | ตัวชี้วัด | เป้าหมาย |
|--------------------|---|--|-------------------|--|---|---|
| ๑ | ยุทธศาสตร์ที่ ๑ การพัฒนาด้านการศึกษา ศาสนา วัฒนธรรม และนันทนาการ | งานโครงการ ๑. โครงการส่งเสริมสนับสนุน สร้างความมั่นคงทางอาหาร อย่างยั่งยืนของ ศพด. จำนวน ๕ แห่ง งานประจำปี/กิจกรรม ๑. งานการศึกษา ระบบงานที่สำคัญ ๑. ระบบการฝึกอบรม ส่งเสริมสนับสนุนสร้างความ มั่นคงทางอาหารอย่างยั่งยืน ของ ศพด. | ๑๕๐,๐๐๐ | เพื่อส่งเสริมสนับสนุน สร้างความมั่นคงทาง อาหารให้แก่เด็กนักเรียน ในพื้นที่ สพฐ. | ๑. จำนวนเด็กนักเรียน ศพด. ได้รับสารอาหาร ครบ ๕ หมู่ ๒. จำนวนเด็กนักเรียน ศพด. ร่างกายสมส่วน สุขภาพดี | ๑. เด็กนักเรียน ศพด. ได้รับประทานอาหาร ครบ ๕ หมู่ ๒. เด็กนักเรียนศพด. ร่างกายสมส่วน สุขภาพดี |

องค์การบริหารส่วนตำบลนาวังหิน อำเภอพนมดงรัก จังหวัดสุรินทร์
กำหนดขอเบ็ดเตล็ดตามประเด็นยุทธศาสตร์/ข้อบัญญัติงบประมาณรายจ่ายประจำปี/ภารกิจหลัก
ประจำปีงบประมาณ พ.ศ. ๒๕๖๙

| รหัส ความเสี่ยง | ยุทธศาสตร์ที่รับผิดชอบ | โครงการ/กิจกรรม/ ภารกิจ อปท. ที่สำคัญ | งบประมาณ (บาท) | วัตถุประสงค์ | ตัวชี้วัด | เป้าหมาย |
|--------------------|---|--|-------------------|--|---|--|
| ๑ | ยุทธศาสตร์ที่ ๑ การพัฒนาด้านการศึกษา และนันทนาการ | งานโครงการ ๒. อุดหนุนโรงเรียน สพฐ. ในพื้นที่ อบต.นาวังหิน ตามโครงการพัฒนาคุณภาพ การจัดการเรียนการสอน จำนวน ๕ แห่ง งานประจำ/กิจกรรม ๑. งานการศึกษา ระบบงานที่สำคัญ ๑. ระบบอุดหนุนงบประมาณ โรงเรียน สพฐ. ในพื้นที่ อบต.นาวังหิน | ๕๓๕,๐๐๐ | เพื่อพัฒนาศักยภาพ การจัดการเรียนการสอน โรงเรียน สพฐ. ในพื้นที่ อบต.นาวังหิน | ๑. จำนวนกิจกรรมใน การจัดการเรียนการสอน เพิ่มมากขึ้น | ๑. การจัดการเรียน การสอน โรงเรียน สพฐ. ในพื้นที่ อบต.นาวังหิน มีกิจกรรมมากขึ้น และประสิทธิภาพ |

องค์การบริหารส่วนตำบลนาวังหิน อำเภอพนมสนธิคม จังหวัดชลบุรี
 กำหนดขอเขตความรับผิดชอบตามประเด็นยุทธศาสตร์/ข้อบัญญัติงบประมาณรายจ่ายประจำปี/ภารกิจหลัก
 ประจำปีงบประมาณ พ.ศ. ๒๕๖๙

| รหัส ความเสี่ยง | ยุทธศาสตร์ที่รับผิดชอบ | โครงการ/กิจกรรม/ ภารกิจ อปท. ที่สำคัญ | งบประมาณ (บาท) | วัตถุประสงค์ | เป้าหมาย |
|--------------------|---|--|-------------------|--|---|
| ๑ | ยุทธศาสตร์ที่ ๑ การพัฒนาด้านการศึกษา ศาสนา วัฒนธรรม และนันทนาการ | งานโครงการ ๓. อุดหนุนโรงเรียน สพฐ. ในพื้นที่ อบต.นาวังหิน โรงเรียนบ้านหนองสองห้อง ตามโครงการพัฒนา ภาษาอังกฤษสำหรับเด็กและ เยาวชนตำบลนาวังหิน งานประจำ/กิจกรรม ๑. งานการศึกษา ระบบงานที่สำคัญ ๑. ระบบอุดหนุนงบประมาณ โรงเรียน สพฐ. ในพื้นที่ อบต.นาวังหิน | ๓๕๙,๐๐๐ | ๑. จำนวนเด็กและ เยาวชนตำบลนาวังหิน ได้รับการพัฒนา ภาษาอังกฤษเพิ่มขึ้น | ๑. เด็กและเยาวชน ตำบลนาวังหิน ได้รับการพัฒนา ภาษาอังกฤษเพิ่มขึ้น |

องค์การบริหารส่วนตำบลนาวังหิน อำเภอพนมดงรัก จังหวัดสุรินทร์
กำหนดขอเบ็ดเตล็ดตามประเด็นยุทธศาสตร์/ข้อบัญญัติงบประมาณรายจ่ายประจำปี/ภารกิจหลัก
ประจำปีงบประมาณ พ.ศ. ๒๕๖๙

| รหัส ความเสี่ยง | ยุทธศาสตร์ที่รับผิดชอบ | โครงการ/กิจกรรม/ ภารกิจ อปท. ที่สำคัญ | งบประมาณ (บาท) | วัตถุประสงค์ | ตัวชี้วัด | เป้าหมาย |
|--------------------|---|--|-------------------|---|---|---|
| ๑ | ยุทธศาสตร์ที่ ๑ การพัฒนาด้านการศึกษา และนันทนาการ | งานโครงการ ๔. อุดหนุนสภาวัฒนธรรม ตำบลนาวังหิน ตามโครงการ จัดกิจกรรมวันสำคัญทาง ศาสนาและส่งเสริมประเพณี ท้องถิ่น งานประจำปี/กิจกรรม ๑. งานศาสนา วัฒนธรรม และนันทนาการ ระบบงานที่สำคัญ ๑. ระบบอุดหนุนงบประมาณ สภาวัฒนธรรมตำบลนาวังหิน | ๔๐๐,๐๐๐ | เพื่อจัดกิจกรรมวันสำคัญ ทางศาสนาและส่งเสริม ประเพณีท้องถิ่น | ๑. จำนวนกิจกรรม วันสำคัญทางศาสนาและ ส่งเสริมประเพณีท้องถิ่น | ๑. ประชาชนในตำบล นาวังหินเล็งเห็น ความสำคัญวันสำคัญ ทางศาสนา และมีส่วน ร่วมในการส่งเสริม ประเพณีท้องถิ่น |

องค์การบริหารส่วนตำบลนาวังหิน อำเภอพนมสนธิคม จังหวัดชลบุรี
กำหนดขอเขตความรับผิดชอบตามประเด็นยุทธศาสตร์/ข้อบัญญัติงบประมาณรายจ่ายประจำปี/ภารกิจหลัก
ประจำปีงบประมาณ พ.ศ. ๒๕๖๙

| รหัส ความเสี่ยง | ยุทธศาสตร์ที่รับผิดชอบ | โครงการ/กิจกรรม/ ภารกิจ อปท. ที่สำคัญ | งบประมาณ (บาท) | วัตถุประสงค์ | เป้าหมาย |
|--------------------|---|---|---|--|---|
| ๔ | ยุทธศาสตร์ที่ ๔ การพัฒนาด้านโครงสร้าง พื้นฐาน | งานโครงการ ๑. โครงการที่ดำเนินการ จำนวน ๓๔ โครงการ งานประจำ/กิจกรรม ๑. งานสำรวจและออกแบบ ๒. งานก่อสร้างและซ่อมบำรุง ๓. งานเครื่องจักรกล ๔. งานสาธารณูปโภค ระบบงานที่สำคัญ ๑. ระบบการอนุญาต ๒. ระบบการจัดซื้อจัดจ้าง ๓. ระบบการก่อสร้าง ปรับปรุง ซ่อมแซม | ๖๑,๐๙๐,๖๒๔ (งบ อบต. ๑๑,๖๙๓,๘๒๔ บาท งบ กรมฯ ๑๖,๘๓๐,๘๐๐ บาท งบ อบจ.ชลบุรี ๓๒,๕๖๖,๐๐๐ บาท) | ๑. มีการคมนาคมที่สะดวก ได้มาตรฐานเหมาะสมกับ การใช้งาน ๒. มีระบบสาธารณูปโภค และสาธารณูปการที่ได้ มาตรฐาน | ๑. ถนนที่พัฒนาได้ มาตรฐานเพิ่มขึ้น ๒. จำนวนการก่อสร้าง สาธารณูปโภคที่ได้รับ การพัฒนา ๑. ติดตั้งโซล่าเซลล์ ระบบประปา ๘ แห่ง ๒. จำนวนถนนที่พัฒนา ให้ได้มาตรฐาน เพิ่มขึ้น ๑๖ สาย ๒. จำนวนการก่อสร้าง สาธารณูปโภคที่ได้รับ การพัฒนา ๑๐ แห่ง |

องค์การบริหารส่วนตำบลนาวังหิน อำเภอพนมดงรัก จังหวัดชลบุรี
กำหนดขอเขตความรับผิดชอบตามประเด็นยุทธศาสตร์/ข้อบัญญัติงบประมาณรายจ่ายประจำปี/ภารกิจหลัก
ประจำปีงบประมาณ พ.ศ. ๒๕๖๙

| รหัส ความเสี่ยง | ยุทธศาสตร์ที่รับผิดชอบ | โครงการ/กิจกรรม/ ภารกิจ อปท. ที่สำคัญ | งบประมาณ (บาท) | วัตถุประสงค์ | เป้าหมาย |
|--------------------|---|--|-------------------|---|--|
| ๖ | ยุทธศาสตร์ที่ ๖ การพัฒนาด้านการบริหาร จัดการที่ดี | งานโครงการ ๑. โครงการการจัดประชุม ประชาชนเพื่อจัดทำ แผนพัฒนาท้องถิ่น งานประจำ/กิจกรรม ๑. งานประชาคมหมู่บ้าน ๒. งานประชาคมท้องถิ่น ระบบงานที่สำคัญ ๑. ระบบการจัดทำ แผนพัฒนาท้องถิ่น ๒. ระบบการตั้งงบประมาณ รายจ่าย | ๑๐๐,๐๐๐ | ๑. จัดกิจกรรมประชุม ประชาชนระดับหมู่บ้าน และประชุมประชาคม ระดับตำบล เพื่อให้ ประชาชนได้มีส่วนร่วม ในการจัดทำแผนพัฒนา ท้องถิ่น | ประชาชนมีส่วนร่วมใน การเสนอความต้องการ ร่วมกันเสนอโครงการเพื่อ จัดทำแผนพัฒนาท้องถิ่น นำสู่กระบวนการการตั้ง งบประมาณ เพื่อพัฒนาตำบลนาวังหิน |

องค์การบริหารส่วนตำบลนาวังหิน อำเภอพนมดงรัก จังหวัดสุรินทร์
กำหนดขอขอบเขตความรับผิดชอบตามประเด็นยุทธศาสตร์/ข้อบัญญัติงบประมาณรายจ่ายประจำปี/ภารกิจหลัก
ประจำปีงบประมาณ พ.ศ. ๒๕๖๙

| รหัส ความเสี่ยง | ยุทธศาสตร์ที่รับผิดชอบ | โครงการ/กิจกรรม/ ภารกิจ อปท. ที่สำคัญ | งบประมาณ (บาท) | วัตถุประสงค์ | ตัวชี้วัด | เป้าหมาย |
|--------------------|--|---|-------------------|--|--|--|
| ๗ | ภารกิจหลักขององค์การบริหารส่วนตำบลนาวังหิน | งานประจำ/กิจกรรม ๑. งานการเจ้าหน้าที่ การ สรรหาพนักงานส่วนตำบล ระบบงานที่สำคัญ ๑. ระบบการสรรหาพนักงาน ส่วนตำบล ๒. ระบบแผนอัตรากำลัง | - | เพื่อให้การขับเคลื่อน การปฏิบัติงานของ อปท. นาวังหิน มีความต่อเนื่อง และมีประสิทธิภาพ | จำนวนพนักงานส่วน ตำบล ที่ได้รับการแต่งตั้ง ให้ดำรงตำแหน่งในสังกัด อปท. นาวังหิน | มีพนักงานส่วนตำบลตาม กรอบอัตรากำลังพนักงาน ส่วนตำบลครบทุกตำแหน่ง |
| ๗ | ภารกิจหลักขององค์การบริหารส่วนตำบลนาวังหิน | งานประจำ/กิจกรรม ๒. การจัดซื้อจัดจ้าง ระบบงานที่สำคัญ ๑. ระบบการจัดซื้อจัดจ้าง ๒. ระบบการบริหารสัญญา การจัดซื้อจัดจ้าง | - | เพื่อให้การจัดซื้อจัดจ้าง เป็นไปตามแผนการจัดซื้อ จัดจ้าง และถูกต้องตาม ระเบียบกฎหมาย | การจัดซื้อจัดจ้างเป็นไป ตามแผนการจัดซื้อจัดจ้าง ร้อยละ ๙๐ ขึ้นไป | การจัดซื้อจัดจ้างเป็นไป ตามแผนการจัดซื้อจัดจ้าง และถูกต้องตามระเบียบ กฎหมาย |

องค์การบริหารส่วนตำบลนาวังหิน อำเภอพนมดงรัก จังหวัดสุรินทร์
กำหนดขอเบี่ยงเบนตามประเด็นยุทธศาสตร์/ข้อบัญญัติงบประมาณรายจ่ายประจำปี/ภารกิจหลัก
ประจำปีงบประมาณ พ.ศ. ๒๕๖๙

| รหัส ความเสี่ยง | ยุทธศาสตร์ที่รับผิดชอบ | โครงการ/กิจกรรม/ ภารกิจ อปท. ที่สำคัญ | งบประมาณ (บาท) | วัตถุประสงค์ | ตัวชี้วัด | เป้าหมาย |
|--------------------|--|--|-------------------|---|--|--|
| ๗ | ภารกิจหลักขององค์การบริหารส่วนตำบลนาวังหิน | งานประจำ/กิจกรรม ๓. การขออนุญาตก่อสร้าง อาคาร ระบบงานที่สำคัญ ๑. ระบบการอนุญาตก่อสร้าง อาคาร | - | เพื่อให้การอนุญาตก่อสร้าง อาคาร เป็นไปด้วยความ ถูกต้อง ตามระเบียบ กฎหมาย | จำนวนการอนุญาต ก่อสร้างอาคาร ถูกต้องตามกฎหมาย ร้อยละ ๙๕ | การอนุญาตก่อสร้าง อาคาร เป็นไปด้วยความ ถูกต้อง ตามระเบียบ กฎหมาย ไม่มีผลกระทบ ต่อชีวิตและทรัพย์สิน ของประชาชน |
| ๗ | ภารกิจหลักขององค์การบริหารส่วนตำบลนาวังหิน | งานประจำ/กิจกรรม ๔. การจัดเก็บขยะและสิ่ง ปฏิกูลในตำบลนาวังหิน ระบบงานที่สำคัญ ๑. ระบบการจัดเก็บขยะ | - | เพื่อให้การจัดเก็บขยะ เป็นไปด้วยความรวดเร็ว | จำนวนขยะค้างเก็บ ในพื้นที่ตำบลนาวังหิน ลดลงกว่าเดิม | จำนวนขยะค้างเก็บ ในพื้นที่ตำบลนาวังหิน ลดลงกว่าเดิม |

ว่าที่เรือดริ

(ศิษย์เดิม จันทกุล)

ปลัดองค์การบริหารส่วนตำบล ปฏิบัติหน้าที่
นายกองค์การบริหารส่วนตำบลนาวังหิน
วันที่ ๑๘ เดือน ธันวาคม พ.ศ. ๒๕๖๘

องค์การบริหารส่วนตำบลนาวังหิน อำเภอพนมดงรัก จังหวัดสุรินทร์
การวิเคราะห์โอกาส ผลกระทบ และการตอบสนองของความเสี่ยง
ประจำปีงบประมาณ พ.ศ. ๒๕๖๙

| รหัส ความเสี่ยง | โครงการ/กิจกรรม/ภารกิจ อปท. ที่สำคัญ | วัตถุประสงค์ | ผู้รับผิดชอบ | ความเสี่ยง | ประเภท ความเสี่ยง | คะแนน โอกาส | คะแนน ผลกระทบ | คะแนนระดับ ความเสี่ยง | วิธีการ ตอบสนอง ความเสี่ยง |
|--------------------|---|---|--------------|--|----------------------|----------------|------------------|--------------------------|----------------------------------|
| ๑๐๑ | งานโครงการ ๑. โครงการส่งเสริมสนับสนุน สร้างควมมั่นคงทางอาหาร อย่างยั่งยืนของ ศพด. จำนวน ๕ แห่ง งานประจำ/กิจกรรม ๑. งานการศึกษา ระบบงานที่สำคัญ ๑. ระบบการฝึกอบรมส่งเสริม สนับสนุนสร้างความมั่นคงทาง อาหารอย่างยั่งยืนของ ศพด. | ๑. จำนวนเด็กนักเรียน ศพด. ได้รับสารอาหาร ครบ ๕ หมู่ ๒. จำนวนเด็กนักเรียน ศพด. ร่างกายสมส่วน สุขภาพดี | กองการศึกษาฯ | ความเสียหาย - การดำเนินงาน อาจไม่บรรลุวัตถุประสงค์ | ○ | ๒ | ๒ | ๔ ปานกลาง | ยอมรับ ความเสี่ยง |

องค์การบริหารส่วนตำบลนาวังหิน อำเภอพนัสนิคม จังหวัดชลบุรี
การวิเคราะห์โอกาส ผลกระทบ และการตอบสนองของความเสี่ยง
ประจำปีงบประมาณ พ.ศ. ๒๕๖๙

| รหัส ความเสี่ยง | โครงการ/กิจกรรม/ภารกิจ อปท. ที่สำคัญ | วัตถุประสงค์ | ผู้รับผิดชอบ | ความเสี่ยง | ประเภท ความเสี่ยง | คะแนน โอกาส | คะแนน ผลกระทบ | คะแนนระดับ ความเสี่ยง | วิธีการ ตอบสนอง ความเสี่ยง |
|--------------------|--|---|--------------|--|----------------------|----------------|------------------|--------------------------|----------------------------------|
| ๑F๒ | งานโครงการ ๓. อุดหนุนโรงเรียน สพฐ. ในพื้นที่ อบต.นาวังหิน โรงเรียนบ้านหนองสองห้อง ตามโครงการพัฒนา ภาษาอังกฤษสำหรับเด็ก และเยาวชนตำบลนาวังหิน งานประจำ/กิจกรรม ๑. งานการศึกษา ระบบงานที่สำคัญ ๑. ระบบอุดหนุน งบประมาณโรงเรียน สพฐ. ในพื้นที่ อบต.นาวังหิน | เพื่อพัฒนา ภาษาอังกฤษสำหรับ เด็กและเยาวชนตำบล นาวังหิน | กองการศึกษาฯ | ความเสี่ยง - การดำเนินงาน อาจไม่บรรลุวัตถุประสงค์ - การใช้งบประมาณ อาจไม่คุ้มค่า | F | ๓ | ๓ | ๙ ปานกลาง | ยอมรับ ความเสี่ยง |

องค์การบริหารส่วนตำบลนาเวียงหิน อำเภอพนมดงรัก จังหวัดชลบุรี
การวิเคราะห์โอกาส ผลกระทบ และการตอบสนองของความเสี่ยง
ประจำปีงบประมาณ พ.ศ. ๒๕๖๙

| รหัส ความเสี่ยง | โครงการ/กิจกรรม/ภารกิจ อปท. ที่สำคัญ | วัตถุประสงค์ | ผู้รับผิดชอบ | ความเสี่ยง | ประเภท ความเสี่ยง | คะแนน โอกาส | คะแนน ผลกระทบ | คะแนนระดับ ความเสี่ยง | วิธีการ ตอบสนอง ความเสี่ยง |
|--------------------|---|--|--------------|--|----------------------|----------------|------------------|--------------------------|-----------------------------------|
| ๔๐๑ | งานโครงการ ๑. โครงการที่ดำเนินการ จำนวน ๓๔ โครงการ งานประจำ/กิจกรรม ๑. งานสำรวจและออกแบบ ๒. งานก่อสร้างและซ่อมบำรุง ๓. งานเครื่องจักรกล ๔. งานสาธารณูปโภค ระบบงานที่สำคัญ ๑. ระบบการอนุญาต ๒. ระบบการจัดซื้อจัดจ้าง ๓. ระบบการก่อสร้าง ปรับปรุง ซ่อมแซม | ๑. มีการคมนาคมที่ สะดวกได้มาตรฐาน เหมาะสมกับการใช้งาน ๒. มีระบบสาธารณูปโภค และสาธารณูปการที่ได้ มาตรฐาน | กองช่าง | - การประมาณราคา อาจไม่เป็นไปตาม มาตรฐานราคากลาง - การก่อสร้าง อาจไม่เป็นไปตาม แผนการดำเนินงาน - การควบคุมงานก่อสร้าง อาจจะไม่เป็นไปตาม แบบแปลนที่กำหนด | ○ | ๔ | ๕ | ๒๐ สูงมาก | การลด ผลกระทบ ของความเสี่ยง |

องค์การบริหารส่วนตำบลนาวังหิน อำเภอพนมดงรัก จังหวัดสุรินทร์
การวิเคราะห์โอกาส ผลกระทบ และการตอบสนองของความเสี่ยง
ประจำปีงบประมาณ พ.ศ. ๒๕๖๔

| รหัส ความเสี่ยง | โครงการ/กิจกรรม/ภารกิจ อปท. ที่สำคัญ | วัตถุประสงค์ | ผู้รับผิดชอบ | ความเสี่ยง | ประเภท ความเสี่ยง | คะแนน โอกาส | คะแนน ผลกระทบ | คะแนนระดับ ความเสี่ยง | วิธีการ ตอบสนอง ความเสี่ยง |
|--------------------|--|---|----------------|--|----------------------|----------------|------------------|--------------------------|----------------------------------|
| ๖๐๑ | งานโครงการ ๑. โครงการการจัดประชุม ประชาชนเพื่อจัดทำ แผนพัฒนาท้องถิ่น งานประจำ/กิจกรรม ๑. งานประชุมหมู่บ้าน ๒. งานประชุมท้องถิ่น ระบบงานที่สำคัญ ๑. ระบบการจัดทำ แผนพัฒนาท้องถิ่น ๒. ระบบการตั้งงบประมาณ รายจ่าย | ๑. จัดกิจกรรมประชุม ประชาชนระดับหมู่บ้าน และประชุมประชาคม ระดับตำบล เพื่อให้ ประชาชนได้มีส่วนร่วม ในการจัดทำแผนพัฒนา ท้องถิ่น | สำนักปลัด อบต. | - ประชาชนอาจไม่มา ประชุมตามเวลาที่ กำหนด - อาจจะเสนอโครงการ ไม่เหมาะสมกับความ ต้องการของส่วนรวม | ○ | ๔ | ๔ | ๑๖ สูง | การลดโอกาส ของความเสี่ยง |

องค์การบริหารส่วนตำบลนาเวียงหิน อำเภอพนัสนิคม จังหวัดชลบุรี
การวิเคราะห์โอกาส ผลกระทบ และการตอบสนองของความเสี่ยง
ประจำปีงบประมาณ พ.ศ. ๒๕๖๔

| รหัส ความเสี่ยง | โครงการ/กิจกรรม/ภารกิจ อปท. ที่สำคัญ | วัตถุประสงค์ | ผู้รับผิดชอบ | ความเสี่ยง | ประเภท ความเสี่ยง | คะแนน โอกาส | คะแนน ผลกระทบ | คะแนนระดับ ความเสี่ยง | วิธีการ ตอบสนอง ความเสี่ยง |
|--------------------|---|--|----------------|--|----------------------|----------------|------------------|--------------------------|----------------------------------|
| ๓๐๑ | งานประจำ/กิจกรรม ๑. งานการเจ้าหน้าที่ การ สรรหาพนักงานส่วนตำบล ระบบงานที่สำคัญ ๑. ระบบการสรรหา พนักงานส่วนตำบล ๒. ระบบแผนอัตรากำลัง | เพื่อให้การขับเคลื่อน การปฏิบัติงานของ อปท. นาเวียงหิน มีความ ต่อเนื่องและมี ประสิทธิภาพ | สำนักปลัด อปท. | ความเสี่ยง - อาจจะไม่ได้แต่งตั้ง/ รับโอนพนักงานส่วน ตำบลครบทุกตำแหน่ง ตามกรอบอัตรากำลัง - การขับเคลื่อน การปฏิบัติงาน อาจจะเกิดความล่าช้า ไม่ต่อเนื่อง | ○ | ๔ | ๒ | ๔ ปานกลาง | ยอมรับ ความเสี่ยง |
| ๓๐๒ | งานประจำ/กิจกรรม ๒. การจัดซื้อจัดจ้าง ระบบงานที่สำคัญ ๑. ระบบการจัดซื้อจัดจ้าง ๒. ระบบการบริหารสัญญา การจัดซื้อจัดจ้าง | เพื่อให้การจัดซื้อจัด จ้างเป็นไปตาม แผนการจัดซื้อจัดจ้าง และถูกต้องตาม ระเบียบกฎหมาย | กองคลัง | ความเสี่ยง - การดำเนินงานจัดซื้อ จัดจ้าง อาจไม่ถูกต้อง ตามระเบียบกฎหมาย - การดำเนินงานจัดซื้อ จัดจ้างอาจไม่เป็นไป ตามแผนการจัดซื้อ จัดจ้างที่วางแผนงานไว้ | ○ | ๔ | ๔ | ๑๖ สูง | การลดโอกาส ของความเสี่ยง |

องค์การบริหารส่วนตำบลนาวังหิน อำเภอพนมดงรัก จังหวัดสุรินทร์
การวิเคราะห์โอกาส ผลกระทบ และการตอบสนองของความเสี่ยง
ประจำปีงบประมาณ พ.ศ. ๒๕๖๙

| รหัส ความเสี่ยง | โครงการ/กิจกรรม/ภารกิจ อปท. ที่สำคัญ | วัตถุประสงค์ | ผู้รับผิดชอบ | ความเสี่ยง | ประเภท ความเสี่ยง | คะแนน โอกาส | คะแนน ผลกระทบ | คะแนนระดับ ความเสี่ยง | วิธีการ ตอบสนอง ความเสี่ยง |
|--------------------|--|--|--------------|---|----------------------|----------------|------------------|--------------------------|----------------------------------|
| ๗๐๑ | งานประจำ/กิจกรรม ๓. การขออนุญาตก่อสร้าง อาคาร ระบบงานที่สำคัญ ๑. ระบบการอนุญาต ก่อสร้างอาคาร | เพื่อให้การอนุญาต ก่อสร้างอาคาร เป็นไป ด้วยความถูกต้อง ตามระเบียบกฎหมาย | กองช่าง | ความเสี่ยง - การออกใบอนุญาต อาจจะไม่ถูกต้อง ครบถ้วนตามระเบียบ กฎหมาย - การออกใบอนุญาต อาจมีผลกระทบต่อ ประชาชน | L | ๔ | ๔ | ๑๖ สูง | การลดโอกาส ของความเสี่ยง |
| ๗๐๓ | งานประจำ/กิจกรรม ๔. การจัดเก็บขยะและ สิ่งปฏิกูลในตำบลนาวังหิน ระบบงานที่สำคัญ ๑. ระบบการจัดเก็บขยะ | เพื่อให้การจัดเก็บขยะ เป็นไปด้วยความ รวดเร็ว | กองสาธารณสุข | ความเสี่ยง - จำนวนขยะอาจจะมี มากขึ้นจำนวนรอบ การเก็บขยะที่จะ สามารถดำเนินการได้ - การจัดเก็บขยะ อาจเกิดความล่าช้า | O | ๔ | ๔ | ๑๖ สูง | การลดโอกาส ของความเสี่ยง |

ว่าที่เรือตรี

(ชื่อเดิม จันทกุล)

ปลัดองค์การบริหารส่วนตำบล ปฏิบัติหน้าที่
นายกองค์การบริหารส่วนตำบลนาวังหิน
วันที่ ๑๘ เดือน ธันวาคม พ.ศ. ๒๕๖๘

องค์การบริหารส่วนตำบลนาวังหิน อำเภอพนมดงรัก จังหวัดสุรินทร์
 รายงานการจัดทำแผนบริหารความเสี่ยง
 ประจำปีงบประมาณ พ.ศ. ๒๕๖๙

| รหัส ความเสี่ยง | โครงการ/กิจกรรม/ภารกิจ อปท. ที่สำคัญ | ความเสี่ยง | วิธีการตอบสนองความเสี่ยง | ผู้รับผิดชอบ | วิธีการจัดการ ความเสี่ยง | ตัวชี้วัด | ระยะเวลา ดำเนินการ | วิธีการติดตาม และการรายงาน |
|--------------------|---|---|--------------------------|--------------|-----------------------------|-----------|-----------------------|-------------------------------|
| ๑๐๑ | งานโครงการ ๑. โครงการส่งเสริมสนับสนุน สร้างควมมั่นคงทางอาหาร อย่างยั่งยืนของ ศพด. จำนวน ๕ แห่ง งานประจำ/กิจกรรม ๑. งานการศึกษา ระบบงานที่สำคัญ ๑. ระบบการฝึกอบรมส่งเสริม สนับสนุนสร้างความมั่นคงทาง อาหารอย่างยั่งยืนของ ศพด. | - การดำเนินงาน อาจไม่บรรลุวัตถุประสงค์ | ยอมรับ ความเสี่ยง | กองการศึกษาฯ | - | - | - | - |

องค์การบริหารส่วนตำบลนาวังหิน อำเภอพนมดงรัก จังหวัดสุรินทร์
 รายงานการจัดทำแผนบริหารความเสี่ยง
 ประจำปีงบประมาณ พ.ศ. ๒๕๖๙

| รหัส ความเสี่ยง | โครงการ/กิจกรรม/ภารกิจ อปท. ที่สำคัญ | ความเสี่ยง | วิธีการตอบสนองความเสี่ยง | ผู้รับผิดชอบ | วิธีการจัดการ ความเสี่ยง | ตัวชี้วัด | ระยะเวลา ดำเนินการ | วิธีการติดตาม และการรายงาน |
|--------------------|---|--|--|--------------|-----------------------------|-----------|-----------------------|-------------------------------|
| ๑F๑ | งานโครงการ ๒. อดทนุโรงเรียน สพฐ. ในพื้นที่ อบต.นาวังหิน ตามโครงการพัฒนาศักยภาพ การจัดการเรียนการสอน จำนวน ๕ แห่ง งานประจำ/กิจกรรม ๑. งานการศึกษา ระบบงานที่สำคัญ ๑. ระบบอุดหนุนงบประมาณ โรงเรียน สพฐ. ในพื้นที่ อบต.นาวังหิน | <ul style="list-style-type: none"> - การดำเนินงาน - อาจไม่บรรลุวัตถุประสงค์ - การใช้งบประมาณ - อาจไม่คุ้มค่า | <ul style="list-style-type: none"> ยอมรับ ความเสี่ยง | กองการศึกษาฯ | - | - | - | - |

องค์การบริหารส่วนตำบลนาวังหิน อำเภอพนมดงรัก จังหวัดชลบุรี
 รายงานการจัดทำแผนบริหารความเสี่ยง
 ประจำปีงบประมาณ พ.ศ. ๒๕๖๙

| รหัส ความเสี่ยง | โครงการ/กิจกรรม/ภารกิจ สำคัญ | ความเสี่ยง | วิธีการตอบสนองความเสี่ยง | ผู้รับผิดชอบ | วิธีการจัดการ ความเสี่ยง | ตัวชี้วัด | ระยะเวลา ดำเนินการ | วิธีการติดตาม และการรายงาน |
|--------------------|--|--|--------------------------|--------------|-----------------------------|-----------|-----------------------|-------------------------------|
| ๑F๒ | งานโครงการ ๓. อดทนุโรงเรียน สพฐ. ในพื้นที่ อบต.นาวังหิน โรงเรียนบ้านหนองสองห้อง ตามโครงการพัฒนา ภาษาอังกฤษสำหรับเด็กและ เยาวชนตำบลนาวังหิน งานประจำ/กิจกรรม ๑. งานการศึกษา ระบบงานที่สำคัญ ๑. ระบบอุดหนุนงบประมาณ โรงเรียน สพฐ. ในพื้นที่ อบต.นาวังหิน | ความเสี่ยง - การดำเนินงาน อาจไม่บรรลุวัตถุประสงค์ - การใช้งบประมาณ อาจไม่คุ้มค่า | ยอมรับ ความเสี่ยง | กองการศึกษาฯ | - | - | - | - |

องค์การบริหารส่วนตำบลนาวังหิน อำเภอพนมดงรัก จังหวัดชลบุรี
 รายงานการจัดทำแผนบริหารความเสี่ยง
 ประจำปีงบประมาณ พ.ศ. ๒๕๖๙

| รหัสความเสี่ยง | โครงการ/กิจกรรม/ภารกิจ อปท. ที่สำคัญ | ความเสี่ยง | วิธีการตอบสนองความเสี่ยง | ผู้รับผิดชอบ | วิธีการจัดการ ความเสี่ยง | ตัวชี้วัด | ระยะเวลา ดำเนินการ | วิธีการติดตาม และการรายงาน |
|----------------|---|--|--------------------------|--------------|-----------------------------|-----------|-----------------------|-------------------------------|
| ๑F๓ | งานโครงการ ๔. อุดหนุนสภาวัฒนธรรม ตำบลนาวังหิน ตามโครงการจัด กิจกรรม วันสำคัญทางศาสนาและ ส่งเสริมประเพณีท้องถิ่น งานประจำปี/กิจกรรม ๑. งานศาสนา วัฒนธรรมและ นันทนาการ ระบบงานที่สำคัญ | ความเสี่ยง - การดำเนินงาน อาจไม่บรรลุวัตถุประสงค์ - การใช้งบประมาณ อาจไม่คุ้มค่า | ยอมรับ ความเสี่ยง | กองการศึกษาฯ | - | - | - | - |
| | ๑. ระบบอุดหนุนงบประมาณ สภาวัฒนธรรมตำบลนาวังหิน | | | | | | | |

องค์การบริหารส่วนตำบลนาวังหิน อำเภอพนมสนธิคม จังหวัดชลบุรี
 รายงานการจัดทำแผนบริหารความเสี่ยง
 ประจำปีงบประมาณ พ.ศ. ๒๕๖๙

| รหัสความเสี่ยง | โครงการ/กิจกรรม/ภารกิจ อปท. ที่สำคัญ | ความเสี่ยง | วิธีการตอบสนองความเสี่ยง | ผู้รับผิดชอบ | วิธีการจัดการ ความเสี่ยง | ตัวชี้วัด | ระยะเวลา ดำเนินการ | วิธีการติดตาม และการรายงาน |
|----------------|---|--|-------------------------------|--------------|---|---|---------------------------------|---|
| ๔๐๑ | งานโครงการ ๑. โครงการที่ดำเนินการ จำนวน ๓๔ โครงการ งานประจำ/กิจกรรม ๑. งานสำรวจและออกแบบ ๒. งานก่อสร้าง และซ่อมบำรุง ๓. งานเครื่องจักรกล ๔. งานสาธารณูปโภค ระบบงานที่สำคัญ ๑. ระบบการอนุญาต ๒. ระบบการจัดซื้อจัดจ้าง ๓. ระบบการก่อสร้าง ปรับปรุง ซ่อมแซม | ความเสี่ยง - การประมาณราคา อาจไม่เป็นไปตาม มาตรฐานราคากลาง - การก่อสร้าง อาจไม่เป็นไปตาม แผนการดำเนินงาน - การควบคุมงานก่อสร้าง อาจจะไม่เป็นไปตาม แบบแปลนที่กำหนด | การลดผลกระทบ ของความเสี่ยง | กองช่าง | วิธีการจัดการ ความเสี่ยง - กำชับคณะกรรมการ กำหนดราคากลาง ให้กำหนดราคากลาง เป็นไปตามมาตรฐาน ราคากลาง - เร่งรัดจัดทำรูปแบบ รายการ และกำหนด ราคากลางงานก่อสร้าง เพื่อดำเนินการตาม ขั้นตอนการจัดซื้อ จัดจ้าง - ดำเนินการสรุปและ จัดทำแนวทางปฏิบัติ ตามระเบียบกฎหมาย ที่เกี่ยวข้อง ให้ถูกต้อง ครบถ้วน และเป็น ปัจจุบัน | ๑. ติดตั้งโซล่าเซลล์ ระบบประมาณ ๘ แห่ง ๒. จำนวนถนนที่ พัฒนาให้ได้มาตรฐาน เพิ่มขึ้น ๑๖ สาย ๒. จำนวนการก่อสร้าง สาธารณูปโภค ที่ได้รับการพัฒนา ๑๐ แห่ง | ๕ ม.ค. ๒๕๖๙ ถึง ๓๐ ก.ย. ๒๕๖๙ | ให้รายงานสรุป ผลการดำเนินงาน รายงานต่อคณะ กรรมการบริหาร จัดการความเสี่ยง ทุกไตรมาส |

องค์การบริหารส่วนตำบลนาวังหิน อำเภอพนมดงรัก จังหวัดชลบุรี
 รายงานการจัดทำแผนบริหารความเสี่ยง
 ประจำปีงบประมาณ พ.ศ. ๒๕๖๙

| รหัส ความเสี่ยง | โครงการ/กิจกรรม/ภารกิจ อปท. ที่สำคัญ | ความเสี่ยง | วิธีการตอบ สนองความเสี่ยง | ผู้รับผิดชอบ | วิธีการจัดการ ความเสี่ยง | ตัวชี้วัด | ระยะเวลา ดำเนินการ | วิธีการติดตาม และการรายงาน |
|--------------------|---|--|------------------------------|----------------|---|--|-------------------------------|---|
| ๓๐๑ | งานประจำ/กิจกรรม ๑. งานกรเจ้าหน้าที่ การสรรหาพนักงานส่วนตำบล ระบบงานที่สำคัญ ๑. ระบบการสรรหาพนักงาน ส่วนตำบล ๒. ระบบแผนอัตรากำลัง | ความเสี่ยง - อาจจะไม่ได้แต่งตั้ง/ รับโอนพนักงานส่วน ตำบลครบทุกตำแหน่ง ตามกรอบอัตรากำลัง - การขับเคลื่อน การปฏิบัติงาน อาจเกิดความเสี่ยงล่าช้า ไม่ต่อเนื่อง | ยอมรับ ความเสี่ยง | สำนักปลัด อบต. | - | - | - | - |
| ๓๐๒ | งานประจำ/กิจกรรม ๒. การจัดซื้อจัดจ้าง ระบบงานที่สำคัญ ๑. ระบบการจัดซื้อจัดจ้าง ๒. ระบบการบริหารสัญญา การจัดซื้อจัดจ้าง | ความเสี่ยง - การดำเนินงานจัดซื้อ จัดจ้าง อาจไม่ถูกต้อง ตามระเบียบกฎหมาย - การดำเนินงานจัดซื้อ จัดจ้างอาจไม่เป็นไป ตามแผนการจัดซื้อ จัดจ้างที่วางแผนงานไว้ | การลดโอกาส ของความเสี่ยง | กองคลัง | - กำชับเจ้าหน้าที่ ศึกษาระเบียบ และหนังสือสั่งการ - ส่งเจ้าหน้าที่ ที่เกี่ยวข้องเข้ารับ การฝึกอบรม เพื่อมี ความเชี่ยวชาญ งานที่สุด - กำชับเจ้าหน้าที่ ดำเนินการจัดซื้อ จัดจ้างตามแผนการ จัดซื้อจัดจ้าง | การจัดซื้อจัดจ้าง เป็นไปตามแผนการ จัดซื้อจัดจ้าง ร้อยละ ๙๐ ขึ้นไป | ๕ ม.ค.๒๕๖๙ ถึง ๓๐ ก.ย.๒๕๖๙ | ให้รายงานสรุป ผลการดำเนินงาน รายงานต่อคณะ กรรมการบริหาร จัดการความเสี่ยง ทุกไตรมาส |

องค์การบริหารส่วนตำบลนาวังหิน อำเภอพนมสนธิคม จังหวัดชลบุรี
 รายงานการจัดทำแผนบริหารความเสี่ยง
 ประจำปีงบประมาณ พ.ศ. ๒๕๖๙

| รหัส ความเสี่ยง | โครงการ/กิจกรรม/ภารกิจ อปท. ที่สำคัญ | ความเสี่ยง | วิธีการตอบ สนองความเสี่ยง | ผู้รับผิดชอบ | วิธีการจัดการความ เสี่ยง | ตัวชี้วัด | ระยะเวลา ดำเนินการ | วิธีการติดตาม และการรายงาน |
|--------------------|--|---|------------------------------|---------------|--|--|-------------------------------|---|
| ๗L๑ | งานประจำ/กิจกรรม ๓. การขออนุญาตก่อสร้าง อาคาร ระบบงานที่สำคัญ ๑. ระบบการอนุญาต ก่อสร้างอาคาร | - การออกใบอนุญาต อาจจะไม่ถูกต้อง ครบถ้วนตามระเบียบ กฎหมาย - การออกใบอนุญาต อาจมีผลกระทบต่อ ประชาชน | การลดโอกาส ของความเสี่ยง | กองช่าง | - กำชับเจ้าหน้าที่ ศึกษาระเบียบ และหนังสือสั่งการ - กำชับเจ้าหน้าที่ศึกษา ขั้นตอนและออก ใบอนุญาต ให้ถูกต้อง ตามระเบียบกฎหมาย | จำนวนการอนุญาต ก่อสร้างอาคาร ถูกต้องตามกฎหมาย ร้อยละ ๙๕ | ๕ ม.ค.๒๕๖๙ ถึง ๓๐ ก.ย.๒๕๖๙ | ให้รายงานสรุป ผลการดำเนินงาน รายงานต่อคณะ กรรมการบริหาร จัดการความเสี่ยง ทุกไตรมาส |
| ๗O๓ | งานประจำ/กิจกรรม ๔. การจัดเก็บขยะและ สิ่งปฏิกูลในตำบลนาวังหิน ระบบงานที่สำคัญ ๑. ระบบการจัดเก็บขยะ | - จำนวนขยะอาจจะมี มากเกินจำนวนรอบ การเก็บขยะที่จะ สามารถดำเนินการได้ - การจัดเก็บขยะ อาจเกิดความล่าช้า | การลดโอกาส ของความเสี่ยง | กองสาธารณสุขฯ | - ทบทวนวางแผนรอบ การจัดเก็บขยะให้ สอดคล้องกับจำนวนขยะ ที่เกิดขึ้นอย่างต่อเนื่อง - จัดเก็บขยะเป็นประจำ ตามแผนการจัดเก็บขยะ | จำนวนขยะค้างเก็บ ในพื้นที่ตำบลนาวัง หินลดลงกว่าเดิม | ๕ ม.ค.๒๕๖๙ ถึง ๓๐ ก.ย.๒๕๖๙ | ให้รายงานสรุป ผลการดำเนินงาน รายงานต่อคณะ กรรมการบริหาร จัดการความเสี่ยง ทุกไตรมาส |

ว่าที่เรือตรี

(ศุภโยดม จันทร์กุล)

ปลัดองค์การบริหารส่วนตำบล ปฏิบัติหน้าที่
นายกองค์การบริหารส่วนตำบลนาวังหิน
วันที่ ๑๘ เดือน ธันวาคม พ.ศ. ๒๕๖๘

