

แผนการบริหารจัดการความเสี่ยง

ปีงบประมาณ พ.ศ. ๒๕๖๘



คณะกรรมการบริหารจัดการความเสี่ยง

องค์การบริหารส่วนตำบลนาวังหิน

คำนำ

การบริหารความเสี่ยง นับเป็นเครื่องมือสำคัญและมีประโยชน์ในการบริหารจัดการองค์การให้สามารถบรรลุเป้าหมายและวัตถุประสงค์ตามที่กำหนดไว้ได้อย่างมีประสิทธิภาพและประสิทธิผลด้วยการบริหารจัดการปัจจัย และควบคุมกิจกรรมทั้งกระบวนการ การดำเนินงานต่าง ๆ โดยลดมูลเหตุของแต่ละโอกาสที่ก่อให้เกิดความเสียหายในด้านการดำเนินงานด้านต่าง ๆ ขององค์กร ทำให้องค์กรสามารถขับเคลื่อนไปสู่เป้าหมายได้อย่าง มั่นคง องค์กรบริหารส่วนตำบลนาวังหิน จึงเห็นว่าการบริหารความเสี่ยงเป็นเรื่องที่สำคัญและมีประโยชน์อย่าง มากในการที่แต่ละองค์กรจะนำหลักการของการบริหารความเสี่ยงไปใช้ในการวางแผน ควบคู่กับการบริหารงาน บริหารโครงการ หรือบริหารองค์การ ได้อย่างเหมาะสมและบรรลุผล ตามวิสัยทัศน์ พันธกิจ เป้าหมายและ วัตถุประสงค์ขององค์กรที่วางไว้ ซึ่งแผนบริหารความเสี่ยงดังกล่าว เป็นเครื่องมือสำคัญที่จะช่วยให้หน่วยงาน นำไปใช้ประโยชน์ในการบริหารงานและปฏิบัติงานเพื่อพัฒนาองค์กรให้เป็นไปในทิศทางเดียวกันต่อไป

คณะกรรมการบริหารจัดการความเสี่ยง
คณะผู้รับผิดชอบ

สารบัญ

	หน้า
บทที่ ๑	
๑. หลักการและเหตุผล	๑
๒. วัตถุประสงค์ของแผนบริหารความเสี่ยง	๑
๓. เป้าหมาย	๑
๔. ประโยชน์ของการบริหารความเสี่ยง	๒
๕. นิยามความเสี่ยง	๒
บทที่ ๒	
๑. ข้อมูลพื้นฐาน	๔
๒. วิสัยทัศน์/พันธกิจ	๔
๓. ยุทธศาสตร์ขององค์การบริหารส่วนตำบลนาวังหิน	๕
๔. เป้าประสงค์	๕
๕. โครงสร้าง	๖
บทที่ ๓ การบริหารความเสี่ยงขององค์การบริหารส่วนตำบลนาวังหิน	
๑. ขอบเขตบริบทภายในและภายนอกองค์กร	๗
๒. วัตถุประสงค์การบริหารความเสี่ยง	๙
๓. นโยบายการบริหารความเสี่ยง	๙
บทที่ ๔ กระบวนการบริหารความเสี่ยง	
๑. การระบุความเสี่ยง	๑๑
๒. การประเมินความเสี่ยง	๑๒
๓. การตอบสนองความเสี่ยง	๑๕
๔. การรายงานและติดตามผล	๑๖
๕. การประเมินผลการบริหารความเสี่ยง	๑๖
๖. การทบทวนการบริหารความเสี่ยง	๑๖
บทที่ ๕ แผนบริหารความเสี่ยง	
๑. แผนบริหารความเสี่ยง	๑๙
๑.๑ สำนักปลัด อบต. (เอกสารแนบ ๑)	
๑.๒ กองคลัง (เอกสารแนบ ๒)	
๑.๓ กองช่าง (เอกสารแนบ ๓)	
๑.๔ กองการศึกษา ศาสนาและวัฒนธรรม (เอกสารแนบ ๔)	
๑.๕ กองสาธารณสุขและสิ่งแวดล้อม (เอกสารแนบ ๕)	

บทที่ ๑

๑. หลักการและเหตุผล

การบริหารความเสี่ยง เป็นเครื่องมือทางกลยุทธ์ที่สำคัญตามหลักการกำกับดูแลกิจการที่ดี ที่จะช่วยให้การบริหารงานและการตัดสินใจด้านต่างๆ เช่น การวางแผน การกำหนดกลยุทธ์ การติดตามควบคุม และวัดผลการปฏิบัติงาน ตลอดจนการใช้ทรัพยากรต่างๆ อย่างเหมาะสม มีประสิทธิภาพมากขึ้น และลดการสูญเสียและโอกาสที่ทำให้เกิดความเสียหายแก่องค์กร ภายใต้สภาวะการดำเนินงานของทุกๆ องค์กรล้วนแต่มีความเสี่ยง ซึ่งเป็นความไม่แน่นอนที่อาจจะส่งผลกระทบต่อ การดำเนินงานหรือเป้าหมายขององค์กร จึงจำเป็นต้องมีการจัดการความเสี่ยงเหล่านั้นอย่างเป็นระบบ โดยการระบุความเสี่ยงว่ามีปัจจัยเสี่ยงใดบ้างที่กระทบต่อการดำเนินงานหรือเป้าหมายของ องค์กร วิเคราะห์ความเสี่ยงจากโอกาสและผลกระทบที่เกิดขึ้น จัดลำดับความสำคัญของความเสี่ยง กำหนด แนวทางในการจัดการความเสี่ยง และต้องคำนึงถึงความคุ้มค่าในการจัดการความเสี่ยงอย่าง เหมาะสม ดังนั้นคณะทำงานบริหารความเสี่ยงขององค์การบริหารส่วนตำบลนาเวียง จึงได้จัดทำแผนบริหาร ความเสี่ยงประจำปีงบประมาณ พ.ศ. ๒๕๖๗ ขึ้น สำหรับใช้เป็นแนวทางในการบริหารปัจจัยและ ควบคุมกิจกรรม รวมทั้งกระบวนการดำเนินการต่างๆ เพื่อลดมูลเหตุของแต่ละโอกาสที่จะทำให้เกิด ความเสียหาย ให้ระดับของความเสี่ยงและผลกระทบที่จะเกิดขึ้นในอนาคต อยู่ในระดับที่สามารถ ยอมรับ ประเมิน ควบคุม และตรวจสอบได้อย่างมีระบบ

๒. วัตถุประสงค์ของแผนบริหารความเสี่ยง

- ๑) เพื่อให้ผู้บริหารและผู้ปฏิบัติงาน เข้าใจหลักการ และกระบวนการบริหารความเสี่ยง
- ๒) เพื่อให้ผู้ปฏิบัติงานได้รับทราบขั้นตอน และกระบวนการในการวางแผนบริหารความเสี่ยง
- ๓) เพื่อให้มีการปฏิบัติตามกระบวนการบริหารความเสี่ยงอย่างเป็นระบบและต่อเนื่อง
- ๔) เพื่อใช้เป็นเครื่องมือในการบริหารความเสี่ยง
- ๕) เพื่อเป็นเครื่องมือในการสื่อสารและสร้างความเข้าใจตลอดจนเชื่อมโยงการบริหารความเสี่ยงเข้ากับ กลยุทธ์
- ๖) เพื่อลดโอกาสและผลกระทบของความเสี่ยงที่จะเกิดขึ้นกับองค์กร

๓. เป้าหมาย

- ๑) ผู้บริหารและผู้ปฏิบัติงาน มีความรู้ความเข้าใจเรื่องการบริหารความเสี่ยง เพื่อนำไปใช้ในการ ดำเนินงานตามยุทธศาสตร์และแผนปฏิบัติงานประจำปี ให้บรรลุตามวัตถุประสงค์และเป้าหมายที่ กำหนดไว้
- ๒) ผู้บริหารและผู้ปฏิบัติงาน สามารถระบุความเสี่ยง วิเคราะห์ความเสี่ยง ประเมินความเสี่ยง และ จัดการความเสี่ยงให้อยู่ในระดับที่ยอมรับได้
- ๓) สามารถนำแผนบริหารความเสี่ยงไปใช้ในการบริหารงานที่รับผิดชอบ
- ๔) เพื่อพัฒนาความสามารถของบุคลากรและกระบวนการดำเนินงานภายในองค์กรอย่างต่อเนื่อง
- ๕) ความรับผิดชอบต่อความเสี่ยงและการบริหารความเสี่ยงถูกกำหนดขึ้นอย่างเหมาะสมทั่วทั้งองค์กร
- ๖) การบริหารความเสี่ยงได้รับการปลูกฝังให้เป็นวัฒนธรรมขององค์กร

๔. ประโยชน์ของการบริหารความเสี่ยง

การดำเนินการบริหารความเสี่ยงจะช่วยให้ผู้บริหารมีข้อมูลที่ใช้ในการตัดสินใจได้ดียิ่งขึ้น และทำให้องค์กรสามารถจัดการกับปัญหาอุปสรรคและอยู่รอดได้ในสถานการณ์ที่ไม่คาดคิดหรือสถานการณ์ที่อาจทำให้องค์กรเกิดความเสียหาย ประโยชน์ที่คาดหวังว่าจะได้รับจากการดำเนินการบริหารความเสี่ยง มีดังนี้

๑) เป็นส่วนหนึ่งของหลักการบริหารกิจการบ้านเมืองที่ดี การบริหารความเสี่ยงจะช่วยคณะทำงานบริหารความเสี่ยงและผู้บริหารทุกระดับตระหนักถึงความเสี่ยงหลักที่สำคัญ และสามารถทำหน้าที่ในการกำกับดูแลองค์กรได้อย่างมีประสิทธิภาพและประสิทธิผลมากยิ่งขึ้น

๒) สร้างฐานข้อมูลที่มีประโยชน์ต่อการบริหารและการปฏิบัติงานในองค์กร การบริหารความเสี่ยงจะเป็นแหล่งข้อมูลสำหรับผู้บริหารในการตัดสินใจด้านต่างๆ ซึ่งรวมถึงการบริหารความเสี่ยง ซึ่งตั้งอยู่บนสมมติฐานในการตอบสนองต่อเป้าหมายและภารกิจหลักขององค์กรรวมถึงระดับความเสี่ยงที่ยอมรับได้

๓) ช่วยสะท้อนให้เห็นภาพรวมของความเสี่ยงต่างๆ ที่สำคัญได้ทั้งหมด การบริหารความเสี่ยง จะทำให้บุคลากรภายในองค์กรมีความเข้าใจถึงเป้าหมายและภารกิจหลักขององค์กร และตระหนักถึงความเสี่ยงสำคัญที่ส่งผลกระทบต่อองค์กรได้อย่างครบถ้วน ซึ่งครอบคลุมความเสี่ยงธรรมาภิบาล

๔) เป็นเครื่องมือที่สำคัญในการบริหารงาน การบริหารความเสี่ยงเป็นเครื่องมือที่ช่วยให้ผู้บริหารสามารถมั่นใจได้ว่าความเสี่ยงได้รับการจัดการอย่างเหมาะสมและทันเวลา รวมทั้งเป็นเครื่องมือที่สำคัญของผู้บริหารในการบริหารงานและการตัดสินใจในด้านต่างๆ เช่น การวางแผนการกำหนดกลยุทธ์ การติดตามควบคุมและวัดผลการปฏิบัติงาน ซึ่งส่งผลให้การดำเนินงานของสถาบันเป็นไปตามเป้าหมายที่กำหนด และสามารถปกป้องผลประโยชน์ รวมทั้งเพิ่มมูลค่าแก่องค์กร

๕) ช่วยให้การพัฒนาองค์กรเป็นไปในทิศทางเดียวกัน การบริหารความเสี่ยงทำให้รูปแบบการตัดสินใจในระดับการปฏิบัติงานขององค์กรมีการพัฒนาไปในทิศทางเดียวกัน เช่น การตัดสินใจโดยที่ผู้บริหารมีความเข้าใจในกลยุทธ์ วัตถุประสงค์ขององค์กร และระดับความเสี่ยงอย่างชัดเจน

๖) ช่วยให้การพัฒนาการบริหารและจัดสรรทรัพยากรเป็นไปอย่างมีประสิทธิภาพและประสิทธิผล การจัดสรรทรัพยากรเป็นไปอย่างเหมาะสม โดยพิจารณาถึงระดับความเสี่ยงในแต่ละกิจกรรม และการเลือกใช้มาตรการในการบริหารความเสี่ยง เช่น การใช้ทรัพยากรสำหรับกิจกรรมที่มีความเสี่ยงต่ำ และกิจกรรมที่มีความเสี่ยงสูงย่อมแตกต่างกัน หรือการเลือกใช้มาตรการแต่ละประเภทยอมใช้ทรัพยากรแตกต่างกัน เป็นต้น

๕. นิยามความเสี่ยง

๕.๑ ความเสี่ยง (Risk) ความเสี่ยง หมายถึง เหตุการณ์หรือการกระทำใดๆ ที่อาจจะเกิดขึ้นภายในสถานการณ์ที่ไม่แน่นอน และจะส่งผลกระทบต่อหรือสร้างความเสียหาย (ทั้งที่เป็นตัวเงินและไม่เป็นตัวเงิน) หรือก่อให้เกิดความล้มเหลว หรือลดโอกาสที่จะบรรลุวัตถุประสงค์และเป้าหมายขององค์กร ทั้งในด้านยุทธศาสตร์ การปฏิบัติงาน การเงิน และการบริหาร ซึ่งอาจเป็นผลกระทบทางบวกด้วยก็ได้ โดยวัดจากผลกระทบ (Impact) ที่ได้รับ และโอกาสที่จะเกิด (Likelihood) ของเหตุการณ์ ลักษณะของความเสี่ยง สามารถแบ่งออกได้เป็น ๓ ส่วน ดังนี้

๑) ปัจจัยเสี่ยง คือ สาเหตุที่จะทำให้เกิดความเสี่ยง

๒) เหตุการณ์เสี่ยง คือ เหตุการณ์ที่ส่งผลกระทบต่อการทำงาน หรือนโยบาย

๓) ผลกระทบของความเสี่ยง คือ ความรุนแรงของความเสี่ยงที่จะเกิดขึ้นจากเหตุการณ์เสี่ยง

๕.๒ การบริหารความเสี่ยง (Risk Management) การบริหารความเสี่ยง หมายถึง กระบวนการที่ใช้ในการบริหารจัดการปัจจัย และควบคุมกิจกรรม รวมทั้งกระบวนการดำเนินงานต่างๆ เพื่อให้โอกาสที่จะเกิดเหตุการณ์ความเสี่ยงลดลง หรือผลกระทบของ ความเสียหายจากเหตุการณ์ความเสี่ยงลดลงอยู่ในระดับที่องค์กรยอมรับได้

๕.๓ ระบบบริหารความเสี่ยง (Risk Management System) ระบบบริหารความเสี่ยง หมายถึง ระบบ การบริหารปัจจัย และควบคุมกิจกรรม รวมทั้ง กระบวนการดำเนินงานต่างๆ เพื่อลดมูลเหตุของแต่ละโอกาสที่ องค์กรจะเกิดความเสียหาย ให้ระดับของความเสี่ยงและผลกระทบที่จะเกิดขึ้นในอนาคตอยู่ในระดับที่องค์กร ยอมรับได้ ประเมินได้ ควบคุมได้ และ ตรวจสอบได้อย่างมีระบบ โดยคำนึงถึงการบรรลุเป้าหมาย ทั้งในด้าน กลยุทธ์ การปฏิบัติตามกฎระเบียบ การเงิน และชื่อเสียงขององค์กรเป็นสำคัญ โดยได้รับการสนับสนุนและการ มีส่วนร่วมในการบริหารความ เสี่ยงจากหน่วยงานทุกระดับทั่วทั้งองค์กร

บทที่ ๒

๑. ข้อมูลพื้นฐาน

๑) ข้อมูลเกี่ยวกับที่ตั้ง

ตำบลนาวังหินตั้งอยู่ในเขตอำเภอน้ำสนิคม จังหวัดชลบุรี มีสถานที่ทำการ คือ องค์การบริหารส่วนตำบลนาวังหิน ตั้งอยู่ ณ หมู่ที่ ๙ เลขที่ ๔๙ ตำบลนาวังหิน อำเภอน้ำสนิคม จังหวัดชลบุรี ตั้งอยู่ทางทิศตะวันออกเฉียงของอำเภอน้ำสนิคม ห่างจากที่ว่าการอำเภอน้ำสนิคมประมาณ ๓ กิโลเมตร ห่างจากตัวจังหวัดชลบุรี ประมาณ ๒๕ กิโลเมตร

๒) เขตการปกครอง

องค์การบริหารส่วนตำบลนาวังหิน ได้รับการยกฐานะขึ้นเป็นองค์การบริหารส่วนตำบล เมื่อวันที่ ๑๙ มกราคม ๒๕๓๙ และลงประกาศในราชกิจจานุเบกษา เล่มที่ ๑๑๓ ตอนที่ ๙ ลงวันที่ ๓๐ มกราคม ๒๕๓๙ โดยตำบลนาวังหิน แบ่งเขตการปกครองออกเป็น ๑๑ หมู่บ้านได้แก่

ลำดับที่	ชื่อหมู่บ้าน	หมู่ที่	ชื่อผู้นำท้องถิ่น	ตำแหน่ง
๑	นาวังหิน	๑	นายทรงพล ชันระภาค	ผู้ใหญ่บ้าน
๒	ยางเอน	๒	นายสิทธิชัย เหลืองอ่อน	ผู้ใหญ่บ้าน
๓	ทุ่งแฝก	๓	นายชัยภัทร อัญชลี	ผู้ใหญ่บ้าน
๔	บ้านอีไค้	๔	นายวัลลภ คำสิงห์	กำนัน ต.นาวังหิน
๕	สระนา	๕	นายสมพร สีมา	ผู้ใหญ่บ้าน
๖	โป่งเอือด	๖	นางบุญสิตา ทำเนาวิ	ผู้ใหญ่บ้าน
๗	สวนกล้วย	๗	นายวุฒิชัย หนูเหลือง	ผู้ใหญ่บ้าน
๘	หนองครก	๘	นายนคร แสงตะวัน	ผู้ใหญ่บ้าน
๙	บ้านนา	๙	นายรตน อุ่นเรือน	ผู้ใหญ่บ้าน
๑๐	น้ำซับ	๑๐	นายไพศาล ศรีอุบล	ผู้ใหญ่บ้าน
๑๑	หนองสองห้อง	๑๑	นางสาวทิพย์วรรณ น้าฟ้า	ผู้ใหญ่บ้าน

โดยมีอาณาเขตติดต่อใกล้เคียง ดังนี้

ทิศเหนือ

ติดต่อกับตำบลหนองเหียง ตำบลบ้านช้าง

ทิศใต้

ติดต่อกับตำบลนาเริก

ทิศตะวันออก

ติดต่อกับตำบลหนองเหียง ตำบลท่าบุญมี

ทิศตะวันตก

ติดต่อกับตำบลบ้านช้าง

๓) ประชากร

๓.๑ ข้อมูลเกี่ยวกับจำนวนประชากร

- อัตราการเพิ่มขึ้นของประชากร ตั้งแต่ ปี พ.ศ.๒๕๖๖ - พ.ศ.๒๕๖๗ ร้อยละ ๐.๖๘/ปี
- จำนวนประชากรที่พิการหรือทุพพลภาพหรือป่วยเรื้อรังในเขตพื้นที่ ๓๒๙ คน ได้รับความช่วยเหลือแล้ว
- จำนวนคนชราที่ขอความช่วยเหลือและได้รับความช่วยเหลือแล้ว ๑,๔๐๔ คน
- ความหนาแน่นของประชากร ๒๓๑.๕๘ คน/ตร.กม.

๓.๒ ช่วงอายุและจำนวนประชากร

จำนวนหลังคาเรือนทั้งหมดในเขตพื้นที่รับผิดชอบ ๒,๓๕๗ หลังคาเรือน

(ข้อมูล ณ ๓๐ ตุลาคม พ.ศ. ๒๕๖๖) มีประชากรทั้งหมด ๗,๖๔๐ คน แบ่งเป็น

ช่วงอายุประชากร	จำนวนประชากร (คน)		
	ชาย	หญิง	รวม
เด็ก (ทารก - ๙ ปี)	๔๑๑	๓๖๘	๗๗๙
เด็กโต (๑๐ - ๑๔ ปี)	๒๓๐	๒๑๕	๔๔๕
วัยรุ่น (๑๕ - ๑๙ ปี)	๒๒๓	๒๕๕	๔๗๘
ผู้ใหญ่ (๒๐-๕๙ ปี)	๒,๒๘๙	๒,๒๔๓	๔,๕๓๒
คนชรา (๖๐ ปี ขึ้นไป)	๖๐๕	๘๐๑	๑,๔๐๖
รวม	๓,๗๕๘	๓,๘๘๒	๗,๖๔๐

๓.๓ จำนวนประชากรและครัวเรือนของหมู่บ้านในตำบลนาวังหิน

ชื่อหมู่บ้าน	จำนวนประชากร (คน)			จำนวนครัวเรือน (หลัง)
	ชาย	หญิง	รวม	
๑. นาวังหิน	๑๖๔	๑๖๓	๓๒๗	๑๐๖
๒. ยางเอน	๗๖	๘๑	๑๕๗	๔๘
๓. หุ้งแฝก	๑๓๕	๑๓๙	๒๗๔	๘๑
๔. อีไค้	๖๑๘	๖๖๔	๑,๒๘๒	๓๖๔
๕. สรรณา	๗๑๙	๗๑๘	๑,๔๓๗	๔๑๗
๖. โป่งเอือด	๒๔๖	๒๕๑	๔๙๗	๑๓๗
๗. สวนกล้วย	๒๓๗	๒๒๕	๔๖๒	๑๖๒
๘. หนองครก	๒๓๑	๒๓๒	๔๖๓	๑๒๘
๙. นา	๑๙๗	๒๒๔	๔๒๑	๑๗๓
๑๐. น้ำซับ	๗๑๘	๗๖๓	๑,๔๘๑	๔๕๗
๑๑. หนองสองห้อง	๔๑๗	๔๒๒	๘๓๙	๒๘๔
รวม	๓,๗๕๘	๓,๘๘๒	๗,๖๔๐	๒,๓๕๗

๒. วิสัยทัศน์

“พัฒนาตำบลทุกภารกิจ น้อมนำเศรษฐกิจพอเพียง พังเสียงประชาชน”

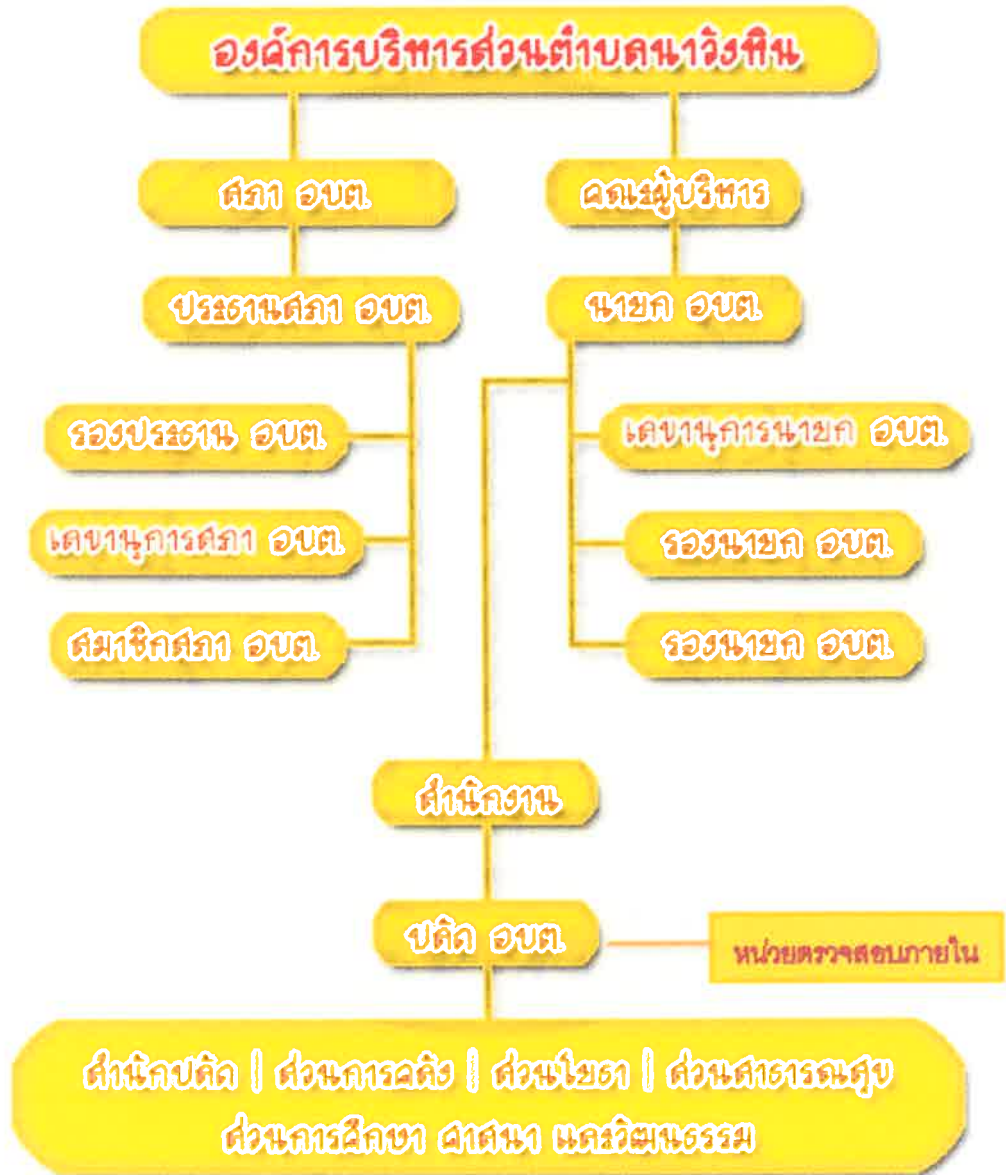
พันธกิจขององค์การบริหารส่วนตำบลนาวังหิน

๑. ส่งเสริมการศึกษา ศาสนาและวัฒนธรรมประเพณีท้องถิ่น
๒. ส่งเสริมการประกอบอาชีพ น้อมนำเศรษฐกิจพอเพียง
๓. ส่งเสริมการพัฒนาเด็ก เยาวชน สตรี ผู้สูงอายุ และผู้ด้อยโอกาสทางสังคม
๔. จัดให้มีการบำรุงรักษาทางบกทางน้ำและจัดหาแหล่งน้ำอุปโภคบริโภคให้เพียงพอ
๕. อนุรักษ์ทรัพยากรธรรมชาติและสิ่งแวดล้อม
๖. ยึดหลักธรรมาภิบาลในการบริหารจัดการ

๓. ยุทธศาสตร์ขององค์การบริหารส่วนตำบลนาวังหิน

๑. ยุทธศาสตร์การพัฒนาศึกษา ศาสนา วัฒนธรรมและนันทนาการ
๒. ยุทธศาสตร์การพัฒนาด้านเศรษฐกิจและสังคม
๓. ยุทธศาสตร์การพัฒนาด้านสาธารณสุข
๔. ยุทธศาสตร์การพัฒนาด้านโครงสร้างพื้นฐาน
๕. ยุทธศาสตร์การพัฒนาด้านการป้องกันปราบปรามการทุจริตและการแก้ไขปัญหาความยากจน
๖. ยุทธศาสตร์การพัฒนาด้านการบริหารจัดการที่ดี

๕.โครงสร้าง



บทที่ ๓

การบริหารจัดการความเสี่ยงขององค์การบริหารส่วนตำบลนาวังหิน ได้ประยุกต์หลักการบริหารจัดการความเสี่ยงทั่วทั้งองค์กร (Enterprise Risk Management : ERM) เพื่อกำหนดแนวทางในการดำเนินการบริหารจัดการความเสี่ยงขององค์กรให้บรรลุเป้าหมายยุทธศาสตร์ ร่วมกับ ระบบมาตรฐาน ISO ๓๑๐๐๐ และระบบบริหารงานคุณภาพ ISO ๙๐๐๑:๒๐๑๕ (Risk and Opportunities) ครอบคลุมการจัดวางระบบบริหารความเสี่ยงขององค์การบริหารส่วนตำบลนาวังหิน ให้เป็นไปอย่างเหมาะสมตามมาตรฐานที่กำหนด ภายใต้กรอบนโยบายการบริหารความเสี่ยงที่มุ่งเน้นให้เกิด Risk Awareness Culture ด้วยการดำเนินการตามขั้นตอน การบริหารจัดการความเสี่ยงตั้งแต่การระบุปัจจัยเสี่ยง สาเหตุความเสี่ยงที่จะทำให้ไม่บรรลุวัตถุประสงค์ที่กำหนดไว้ วิเคราะห์ความเสี่ยง และจัดระดับความเสี่ยง ตลอดจนจัดทำแผนบริหารจัดการความเสี่ยง ติดตามแผนการดำเนินงาน ภายใต้ ๘ องค์ประกอบ ได้แก่

- ๑) บริบทภายในและภายนอกองค์กร
- ๒) การกำหนดวัตถุประสงค์
- ๓) การขี้บเหตุการณื
- ๔) การประเมินความเสี่ยง
- ๕) การตอบสนองความเสี่ยง
- ๖) กิจกรรมการควบคุม
- ๗) สารสนเทศและการสื่อสาร
- ๘) การติดตามประเมินผล

๑. ขอบเขตบริบทภายในและภายนอกองค์กร (INTERNAL & EXTERNAL CONTEXT)

๑.๑ บริบทภายในองค์กร (Internal Context)

-ระบบ (System) องค์การบริหารส่วนตำบลนาวังหิน มีระบบการบริหารงานที่มีโครงสร้างไม่ซับซ้อน และมีความคล่องตัวในการปรับเปลี่ยนโครงสร้างให้เหมาะสมกับสถานการณ์ เช่น การแบ่งยุทธศาสตร์ขององค์กรเป็น ๖ ด้าน ตามยุทธศาสตร์ชาติ ๒๐ ปี และแบ่งยุทธศาสตร์แต่ละยุทธศาสตร์ตามองค์ประกอบของส่วนราชการภายในองค์กร

-บุคลากร (Staff) บุคลากรมีความรู้ความสามารถตรงตามตำแหน่งงาน ตามมาตรฐานกำหนดตำแหน่ง มีการส่งเสริมการเพิ่มพูนความรู้ ความสามารถของบุคลากร โดยการสนับสนุนการฝึกอบรม และให้มีการรายงานผลการฝึกอบรม ตลอดจนการนำความรู้ที่ได้จากการฝึกอบรมไปถ่ายทอดแก่บุคลากรภายในองค์กร (Knowledge Management: KM)

-ทักษะ (Skill) บุคลากรมีทักษะในการปฏิบัติงานได้หลากหลายและสามารถทำงานได้เฉพาะทาง ตรงตามภาระงาน (Job Description) และมีประสบการณ์ในการทำงานที่สามารถพัฒนาต่อยอดในการทำงานภารกิจอื่นๆ ได้อีก

-โครงสร้าง (Structure) องค์การบริหารส่วนตำบลนาวังหินมีโครงสร้างองค์กรที่มีการกำหนดบทบาทหน้าที่และแนวทางปฏิบัติที่ชัดเจน มีการแบ่งโครงสร้างการบริหารงานและกำหนดบทบาทหน้าที่แต่ละสำนัก/กอง รวมถึงได้มีการสื่อสารให้พนักงานได้รับทราบอย่างทั่วถึง เช่น การทำข้อตกลงตามภารกิจและหน้าที่ของแต่ละตำแหน่งภายในส่วนราชการ

- กลยุทธ์ (Strategy) มีการจัดทำแผนยุทธศาสตร์และแผนพัฒนาท้องถิ่น และทบทวนตามรอบการทบทวนอย่างต่อเนื่อง รวมถึงการรับฟังความคิดเห็นและปัญหาความต้องการจากประชาชน เพื่อนำมาปรับกลยุทธ์ การดำเนินงาน ภายใต้การเชื่อมโยงกับนโยบายระดับชาติ ระดับกระทรวง ระดับภูมิภาค ระดับจังหวัด ฯลฯ

๑.๒ บริบทภายนอก (External Context)

๑) การเมือง (Politic) องค์การบริหารส่วนตำบลนาวังหิน ดำเนินการภายใต้การสนับสนุนของรัฐบาลที่สอดคล้องกับยุทธศาสตร์ชาติ ๒๐ ปี และแผนพัฒนาเศรษฐกิจและสังคมแห่งชาติฉบับที่ ๑๒

๒) กฎระเบียบ/กฎหมาย (Law) องค์การบริหารส่วนตำบลนาวังหิน ปฏิบัติตามพระราชกำหนด พระราชกฤษฎีกา พระราชบัญญัติ ตลอดจนตราระเบียบ หนังสือสั่งการต่างๆที่เกี่ยวข้องอย่างเคร่งครัด

๑.๓ การวิเคราะห์ SWOT Analysis

จากข้อมูลสภาพทั่วไปรวมทั้งข้อมูลเฉพาะแต่ละด้าน ตลอดจนแนวโน้มการเปลี่ยนแปลงต่างๆที่กำลังเผชิญอยู่ องค์การบริหารส่วนตำบลนาวังหิน ได้มีการวิเคราะห์สถานะแวดล้อมขององค์ประกอบภายในและองค์ประกอบภายนอกและกำหนดเป็น จุดแข็ง จุดอ่อน โอกาส และอุปสรรค ดังนี้

การวิเคราะห์ SWOT Analysis	
จุดแข็ง (Strengths)	จุดอ่อน (Weaknesses)
<p>ปัจจัยภายใน</p> <p>๑. มีการแบ่งส่วนราชการตามภารกิจ มุ่งเน้นการมีส่วนร่วมในการปฏิบัติงานระหว่างส่วนราชการ</p> <p>๒. มีการผลักดันระบบสารสนเทศและเทคโนโลยีที่นำมาใช้กับหน่วยงาน ตามหลักระบบราชการ ๔.๐</p> <p>๓. ผู้บริหารมีวิสัยทัศน์การวางรากฐานการพัฒนาชุมชนอย่างยั่งยืน</p> <p>๔. เป็นหน่วยงานที่มุ่งเน้นให้บริการแบบ One Stop-Service และลงพื้นที่เชิงรุกในการแก้ไขปัญหาและให้บริการประชาชน</p> <p>ปัจจัยภายนอก</p> <p>๑. มีการให้ความร่วมมือจากทุกภาคส่วน ทั้งเครือข่ายผู้นำท้องถิ่นท้องที่ท้องถิ่น ภาคประชาสังคม ภาคเอกชน และหน่วยงานราชการต่างๆ ภายในพื้นที่</p> <p>๒. พื้นที่ตำบลนาวังหิน อยู่ในเขต “โครงการพัฒนาระเบียงเศรษฐกิจพิเศษภาคตะวันออก” (EEC)</p> <p>๓. มีรายได้จากการเก็บภาษีโรงงานอุตสาหกรรม และภาษีที่ดินและสิ่งปลูกสร้างที่ค่อนข้างสูง</p> <p>๔. มีแหล่งท่องเที่ยวทางธรรมชาติที่สำคัญ และมีภูมิประวัติศาสตร์วัฒนธรรมที่เก่าแก่ยาวนาน</p>	<p>ปัจจัยภายใน</p> <p>๑. ปัญหาความเดือดร้อนของประชาชนในด้านปัจจัยพื้นฐานที่มีมาก แต่งบประมาณรายจ่ายมีจำกัด</p> <p>๒. ขาดแคลนบุคลากรและข้าราชการประจำตำแหน่งที่เพียงพอ ทำให้ขาดผู้ที่มีความเชี่ยวชาญเฉพาะตำแหน่ง</p> <p>๓. ความไม่พร้อมด้านสถานที่ทำการและสภาพแวดล้อม เช่น ห้องประชุม ห้องเก็บเอกสาร ห้องน้ำสาธารณะ และที่จอดรถของประชาชน</p> <p>ปัจจัยภายนอก</p> <p>๑. มีโรงงานอุตสาหกรรมตั้งอยู่จำนวนมาก ยากแก่การควบคุมการปล่อยมลพิษ คาร์บอนดี น้ำเสีย ฝุ่นละออง</p> <p>๒. มีประชากรแฝงและแรงงานต่างชาตินับจำนวนมาก ทำให้เกิดปัญหาด้านถิ่นที่อยู่อาศัย การให้บริการสาธารณสุข และปัญหาด้านความปลอดภัยในชีวิตและทรัพย์สิน</p> <p>๓. ประชากรในพื้นที่มีรายได้เฉลี่ยค่อนข้างต่ำกว่ามาตรฐาน เป็นเหตุให้รายได้ไม่เพียงพอต่อการดำรงชีพ</p> <p>๔. ถนนสายหลักภายในเขตชุมชน เป็นเส้นทางที่รถยนต์และรถบรรทุกจำนวนมาก ใช้เป็นเส้นทางในการเดินทาง ทำให้เกิดปัญหาจราจรและอุบัติเหตุเกิดขึ้นบ่อยครั้ง และผลกระทบจากฝุ่นที่เกิดจากรถบรรทุก</p>
โอกาส (Opportunities)	อุปสรรค (Threats)
<p>ปัจจัยภายใน</p> <p>๑. มีโอกาสยกฐานะเป็นเทศบาลตำบล</p> <p>๒. มีหน่วยงานราชการตั้งอยู่ในพื้นที่ ทำให้การประสาน บูรณาการ และการทำงานร่วมกันเป็นไปอย่างรวดเร็วและมีประสิทธิภาพ</p> <p>๓. เป็นแหล่งเพาะปลูกและทำการเกษตรที่สำคัญ</p> <p>ปัจจัยภายนอก</p> <p>๑. มีการผลักดันจากคณะกรรมการกลางจังหวัด ด้านโครงสร้างและอัตรากำลังของบุคลากรองค์กรปกครองส่วนท้องถิ่น</p> <p>๒. มีการผลักดันจากทุกภาคส่วนให้เกิดกฎหมายการกระจายอำนาจให้แก่องค์กรปกครองส่วนท้องถิ่น</p> <p>๓. มียุทธศาสตร์การพัฒนาจังหวัดที่สอดคล้องกับยุทธศาสตร์การพัฒนาขององค์กร</p>	<p>ปัจจัยภายใน</p> <p>๑. การจัดสรรบุคลากรจากส่วนกลางมีความล่าช้า</p> <p>๒. ภาระหน้าที่ที่มากขึ้นตามภารกิจที่ได้รับถ่ายโอน</p> <p>๓. การจัดตั้งรัฐบาลล่าช้า ทำให้การจัดทำงบประมาณรายจ่ายของรัฐบาลเพื่อจัดสรรงบประมาณให้แก่องค์กรปกครองส่วนท้องถิ่นต้องชะลอระยะเวลา เกิดการขาดสภาพคล่องในการจัดสรรงบประมาณภายในองค์กรปกครองส่วนท้องถิ่น</p> <p>ปัจจัยภายนอก</p> <p>๑. ภาวะเศรษฐกิจถดถอยและค่าครองชีพที่สูงขึ้น</p> <p>๒. การอพยพของแรงงานต่างด้าวและแรงงานจากภูมิภาคอื่น</p> <p>๓. ปัญหาโรคระบาดภายในพื้นที่ เช่น โรคไข้หวัดใหญ่</p> <p>๔. มีภัยพิบัติทางธรรมชาติเกิดขึ้นบ่อยครั้ง เช่น ภัยแล้ง ภาวะเอลนีโญ วาตภัยและอัคคีภัย</p>

๒.วัตถุประสงค์การบริหารความเสี่ยง

๑) เพื่อดำเนินการตามหลักการบริหารความเสี่ยงในการชี้แจง ประเมิน และการจัดการความเสี่ยง ภายใต้บริบทภายในและภายนอกอย่างครอบคลุมครบถ้วน

๒) เพื่อบริหารจัดการให้ความเสี่ยงขององค์กรบริหารความเสี่ยงอยู่ในระดับที่ยอมรับได้

๓) เพื่อกำหนดมาตรการ แผนงาน โครงการ และกิจกรรมการจัดการความเสี่ยงได้อย่างเป็นระบบ และต่อเนื่อง

๔) เพื่อให้บุคลากรขององค์กรบริหารส่วนตำบลนาวังหิน มีส่วนร่วมในการรับรู้ ตระหนัก และดำเนินการ ตลอดจนให้ความสำคัญของการบริหารความเสี่ยงตามนโยบายการบริหารความเสี่ยงขององค์กร (Risk Awareness Culture)

๓.นโยบายการบริหารความเสี่ยง

๑) การบริหารความเสี่ยงทั่วทั้งองค์กรผ่านการจัดการองค์ความรู้

๒) ผู้บริหาร/เจ้าหน้าที่ทุกคนมีส่วนร่วมในการบริหารความเสี่ยง

๓) สนับสนุนกิจกรรมการบริหารความเสี่ยงโดยใช้ทรัพยากรให้เกิดประสิทธิภาพมากที่สุดและจัดการความเสี่ยงได้อย่างเหมาะสม

๔) นำระบบเทคโนโลยีสารสนเทศที่ทันสมัยมาใช้ในกระบวนการบริหารความเสี่ยง และสนับสนุนให้เจ้าหน้าที่ทุกระดับเข้าถึงสารสนเทศเพื่อการบริหารความเสี่ยง

๕) ติดตามทบทวนความเสี่ยงให้สอดคล้องกับสถานะแวดล้อมที่เปลี่ยนแปลง

๖) ส่งเสริมวัฒนธรรมองค์กรด้านการตระหนักถึงความเสี่ยงและความโปร่งใสในการปฏิบัติงาน

๗) นำองค์ความรู้ขององค์กรสร้างมูลค่าตอบแทนสู่สังคม

บทที่ ๔

กระบวนการบริหารความเสี่ยง

กระบวนการบริหารความเสี่ยง เป็นกระบวนการที่ใช้ในการระบุ วิเคราะห์ ประเมิน และจัดลำดับความเสี่ยงที่มีผลกระทบต่อการบรรลุวัตถุประสงค์ในการดำเนินงานขององค์กร รวมทั้งการจัดทำแผนบริหารจัดการความเสี่ยง โดยกำหนดแนวทางการควบคุมเพื่อป้องกันหรือลดความเสี่ยงให้อยู่ในระดับที่ยอมรับได้ ซึ่งองค์การบริหารส่วนตำบลนาวังหิน มีขั้นตอนหรือกระบวนการบริหารความเสี่ยง ขั้นตอนหลัก ดังนี้

๑. ระบุความเสี่ยง เป็นการระบุเหตุการณ์ใดๆ ทั้งที่มีผลดี และผลเสียต่อการบรรลุวัตถุประสงค์ โดยต้องระบุได้ด้วยว่าเหตุการณ์นั้นจะเกิดที่ไหน เมื่อไร และเกิดขึ้นได้อย่างไร

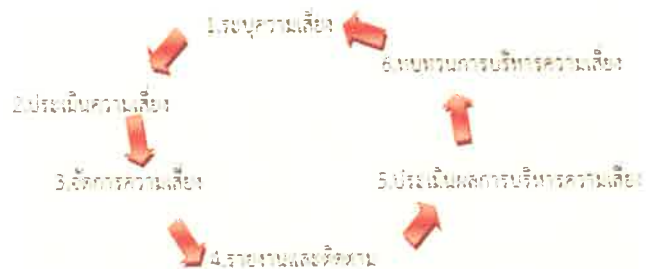
๒. ประเมินความเสี่ยง เป็นการวิเคราะห์ความเสี่ยง และจัดลำดับความเสี่ยง โดยพิจารณาจากการประเมินโอกาสที่จะเกิดความเสี่ยง และความรุนแรงของผลกระทบจากเหตุการณ์ความเสี่ยง โดยอาศัยเกณฑ์มาตรฐานที่ได้กำหนดไว้ ทำให้การตัดสินใจจัดการกับความเสี่ยงเป็นไปอย่างเหมาะสม

๓. จัดการความเสี่ยง เป็นการกำหนดมาตรการหรือแผนปฏิบัติการในการจัดการ และควบคุม ความเสี่ยงที่สูง(High) และสูงมาก(Extreme) นั้นให้ลดลง ให้อยู่ในระดับที่ยอมรับได้ สามารถปฏิบัติได้จริง และควรต้องพิจารณาถึงความคุ้มค่าในด้านค่าใช้จ่ายและต้นทุนที่ต้องใช้ลงทุนในการกำหนดมาตรการ หรือแผนปฏิบัติการนั้นกับประโยชน์ที่จะได้รับด้วย

๔. รายงานและติดตามผล เป็นการรายงานและติดตามผลการดำเนินงานตามแผนบริหารความเสี่ยง ที่ได้ดำเนินการทั้งหมดตามลำดับให้ฝ่ายบริหารรับทราบและให้ความเห็นชอบดำเนินการตามแผนบริหารความเสี่ยง

๕. ประเมินผลการบริหารความเสี่ยง เป็นการประเมินการบริหารความเสี่ยงประจำปี เพื่อให้มั่นใจว่าองค์กรมีการบริหารความเสี่ยงเป็นไปอย่างเหมาะสม เพียงพอ ถูกต้อง และมีประสิทธิผล มาตรการ หรือกลไกการควบคุมความเสี่ยง (Control Activity) ที่ดำเนินการ สามารถลดและควบคุมความเสี่ยงที่เกิดขึ้นได้จริงและอยู่ในระดับที่ยอมรับได้ หรือต้องจัดทำมาตรการหรือตัวควบคุมอื่นเพิ่มเติม เพื่อให้ความเสี่ยงที่ยังเหลืออยู่หลังมีการจัดการ (Residual Risk) อยู่ในระดับที่ยอมรับได้ และให้องค์กรมีการบริหารความเสี่ยงอย่างต่อเนื่อง

๖. ทบทวนการบริหารความเสี่ยง เป็นการทบทวนประสิทธิภาพของแนวการบริหารความเสี่ยง ในทุกขั้นตอน เพื่อพัฒนาระบบให้ดียิ่งขึ้น



๑. การระบุความเสี่ยง เป็นกระบวนการที่ผู้บริหารและผู้ปฏิบัติงาน ร่วมกันระบุความเสี่ยงและปัจจัยเสี่ยง โดยต้องคำนึงถึงความเสี่ยงที่มีสาเหตุมาจากปัจจัยทั้งภายในและภายนอก ปัจจัยเหล่านี้มีผลกระทบต่อวัตถุประสงค์ และเป้าหมายขององค์กร หรือผลการปฏิบัติงานทั้งในระดับองค์กรและระดับกิจกรรม ในการระบุปัจจัยเสี่ยงจะต้องพิจารณาว่ามีเหตุการณ์ใดหรือกิจกรรมใดของกระบวนการปฏิบัติงานที่อาจเกิดความผิดพลาด ความเสียหายและไม่บรรลุวัตถุประสงค์ที่กำหนด รวมทั้งมีทรัพย์สินใดที่จำเป็นต้องได้รับการดูแลป้องกัน รักษา ดังนั้นจึงจำเป็นต้องเข้าใจในความหมายของ “ความเสี่ยง (Risk)” “ปัจจัยเสี่ยง (Risk Factor)” และ “ประเภทความเสี่ยง” ก่อนที่จะดำเนินการระบุความเสี่ยงได้อย่างเหมาะสม

๑.๑ ความเสี่ยง (Risk) หมายถึง เหตุการณ์หรือการกระทำใดๆ ที่อาจเกิดขึ้นภายใต้สถานการณ์ที่ไม่แน่นอนและจะส่งผล กระทบหรือสร้างความเสียหาย (ทั้งที่เป็นตัวเงินและไม่เป็นตัวเงิน) หรือก่อให้เกิดความล้มเหลว หรือลดโอกาสที่จะบรรลุเป้าหมายตามภารกิจหลักขององค์กร และเป้าหมายตามแผนปฏิบัติงาน

๑.๒ ปัจจัยเสี่ยง (Risk Factor) หมายถึง ต้นเหตุ หรือสาเหตุที่มาของความเสี่ยง ที่จะทำให้ไม่บรรลุวัตถุประสงค์ที่กำหนดไว้ โดยต้องระบุได้ด้วยว่าเหตุการณ์นั้นจะเกิดที่ไหน เมื่อใด และเกิดขึ้นได้อย่างไร และทำไม ทั้งนี้ สาเหตุของความเสี่ยงที่ระบุ ควรเป็นสาเหตุที่แท้จริง เพื่อจะได้วิเคราะห์และกำหนดมาตรการลดความเสี่ยงในภายหลังได้อย่างถูกต้อง โดยปัจจัยเสี่ยงแบ่งได้ ๒ ด้าน ดังนี้

๑) ปัจจัยเสี่ยงภายนอก คือ ความเสี่ยงที่ไม่สามารถควบคุมการเกิดได้โดยองค์กร เช่น เศรษฐกิจ สังคม การเมือง กฎหมาย คู่แข่ง เทคโนโลยี ภัยธรรมชาติ สิ่งแวดล้อม

๒) ปัจจัยเสี่ยงภายใน คือ ความเสี่ยงที่สามารถควบคุมได้โดยองค์กร เช่น ภาวะเบี้ยบบ้างคับภายในองค์กร วัฒนธรรมองค์กร นโยบายการบริหารและการจัดการความรู้/ความสามารถของบุคลากร กระบวนการทำงาน ข้อมูล/ระบบสารสนเทศ เครื่องมือ/อุปกรณ์

๑.๓ ประเภทความเสี่ยง แบ่งเป็น ๖ ประเภท ได้แก่

๑) ความเสี่ยงด้านกลยุทธ์ (Strategy Risks) คือความเสี่ยงที่เกิดจากการกำหนดแผนกลยุทธ์ที่ไม่เหมาะสม หรือความเสี่ยงเกิดจากการนำกลยุทธ์ไปใช้ไม่ถูกต้อง

๒) ความเสี่ยงด้านการเงิน (Financial Risks) คือความเสี่ยงเกี่ยวกับการบริหารจัดการด้านการเงิน เช่น ความเสี่ยงเกี่ยวกับการเบิกจ่ายเงินไม่ถูกต้อง ความเสี่ยงเกี่ยวกับการรับเงินไม่ถูกต้อง ความเสี่ยงในการไม่ปฏิบัติตามกฎหมายและระเบียบที่เกี่ยวข้องกับการเงินการคลัง รวมถึงความเสี่ยงด้านการทุจริตทางการเงิน เป็นต้น

๓) ความเสี่ยงด้านการดำเนินงาน (Operation Risks) คือความเสี่ยงที่เกิดจากกระบวนการทำงานที่ไม่มีประสิทธิภาพหรือไม่มีประสิทธิภาพ

๔) ความเสี่ยงด้านการปฏิบัติตามกฎระเบียบ (Legal Risks) คือความเสี่ยงที่หน่วยงานไม่ปฏิบัติตาม กฎหมาย ระเบียบ ข้อบังคับ หลักเกณฑ์ ประกาศ มติคณะรัฐมนตรี รวมถึงกฎ/นโยบาย/คู่มือ/แนวทางการปฏิบัติงานของหน่วยงาน

๕) ความเสี่ยงด้านเทคโนโลยีสารสนเทศ (Technology Risks) คือความเสี่ยงที่เกิดจากเทคโนโลยีสารสนเทศ

๖) ความเสี่ยงด้านความน่าเชื่อถือขององค์กร (Reputational Risks) คือความเสี่ยงที่ส่งผลกระทบต่อชื่อเสียง ความเชื่อมั่น และความน่าเชื่อถือขององค์กร

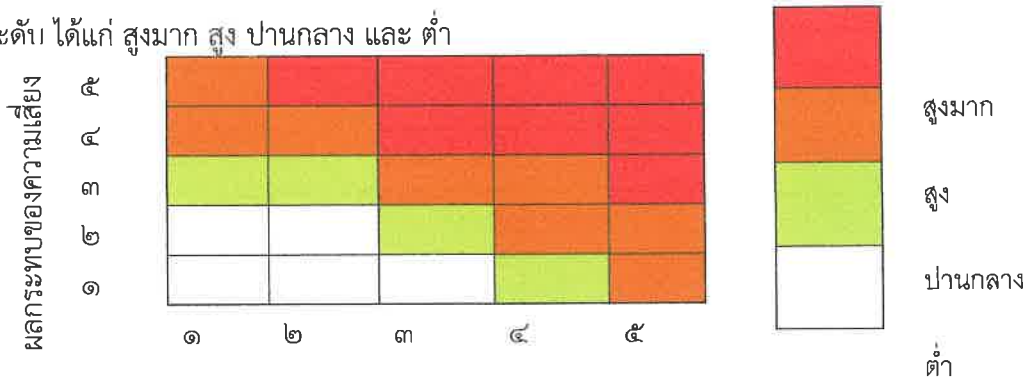
๒. การประเมินความเสี่ยง การประเมินความเสี่ยงเป็นกระบวนการที่ประกอบด้วย การวิเคราะห์ การประเมิน และการจัดระดับความเสี่ยงที่มีผลกระทบต่อการบรรลุวัตถุประสงค์ของกระบวนการทำงานของหน่วยงานหรือขององค์กร ซึ่งประกอบด้วย ๔ ขั้นตอน ดังนี้

๒.๑ การกำหนดเกณฑ์การประเมินมาตรฐาน เป็นการกำหนดเกณฑ์ที่จะใช้ในการประเมินความเสี่ยง ได้แก่ ระดับโอกาสที่จะเกิดความเสี่ยง (Likelihood) ระดับความรุนแรงของผลกระทบ (Impact) และระดับของความเสี่ยง (Degree of Risk) โดยคณะผู้รับผิดชอบงานบริหารความเสี่ยงได้กำหนดหลักเกณฑ์ในการให้คะแนนระดับโอกาสที่จะเกิดความเสี่ยง (Likelihood) และระดับความรุนแรงของผลกระทบ (Impact) ไว้ ๕ ระดับ คือ น้อยมาก น้อย ปานกลาง สูง และ สูงมาก ดังนี้

หลักเกณฑ์การให้คะแนนโอกาสที่จะเกิดความเสี่ยงและความรุนแรงของผลกระทบ

ประเด็นที่พิจารณา	ระดับคะแนน				
	๑ = น้อยมาก	๒ = น้อย	๓ = ปานกลาง	๔ = สูง	๕ = สูงมาก
โอกาสที่จะเกิดความเสี่ยง (Likelihood)					
ความถี่ที่อาจเกิดเหตุการณ์ หรือข้อผิดพลาดในการปฏิบัติงาน (เฉลี่ย : เดือน/ครั้ง , ปี/ครั้ง)	๕ ปี / ครั้ง	๒-๓ ปี / ครั้ง	๑ ปี / ครั้ง	๑-๖ เดือน / ครั้ง หรือ ไม่เกิน ๑ ครั้ง/ปี	๑ เดือน / ครั้ง หรือ มากกว่า
โอกาสที่จะเกิดเหตุการณ์	น้อยมาก	น้อย	ปานกลาง	สูง	สูงมาก
ความรุนแรงของผลกระทบ (Impact)					
มูลค่าความเสียหาย (บาท)	น้อยกว่า ๑ หมื่น	๑ หมื่น - ๕ หมื่น	๕ หมื่น - ๒ แสน	๒ แสน - ๑ ล้าน	มากกว่า ๑ ล้าน
ผลกระทบต่อชีวิต	เดือดร้อน รำคาญ	บาดเจ็บ เล็กน้อย	บาดเจ็บ ต้องรักษา	บาดเจ็บสาหัส	ถึงแก่ชีวิต
ผลกระทบต่อภาพลักษณ์/ การดำเนินงานของหน่วยงาน	น้อยมาก	น้อย	ปานกลาง	สูง	สูงมาก
ผลกระทบต่อคุณธรรมจริยธรรมของพนักงานส่วนตำบล	น้อยมาก	น้อย	ปานกลาง	สูง	สูงมาก
ผลกระทบด้านเวลาความล่าช้าของงาน	ไม่เกิน ๓ วัน	ไม่เกิน ๗ วัน	ไม่เกิน ๑ เดือน	ไม่เกิน ๓ เดือน	ไม่เกิน ๖ เดือน

ส่วนระดับของความเสียหาย (Degree of Risk) จะพิจารณาจากความสัมพันธ์ระหว่าง โอกาสที่จะเกิด ความเสียหาย และ ผลกระทบของความเสียหายต่อองค์กร ว่าจะก่อให้เกิดความเสี่ยงในระดับใด โดยได้กำหนดเกณฑ์ไว้ ๔ ระดับ ได้แก่ สูงมาก สูง ปานกลาง และ ต่ำ



๒.๒ การประเมินโอกาสและผลกระทบของความเสียหาย เป็นการนำความเสี่ยงและปัจจัยเสี่ยง แต่ละปัจจัยที่ระบุไว้มาประเมินโอกาส (Likelihood) ที่จะเกิดเหตุการณ์ความเสี่ยงต่างๆ และประเมินระดับ ความรุนแรงของผลกระทบหรือมูลค่าความเสียหาย (Impact) จากความเสี่ยง เพื่อให้เห็นถึงระดับของความเสียหายที่แตกต่างกัน ทำให้สามารถกำหนดการ ควบคุมความเสี่ยงได้อย่างเหมาะสม ซึ่งจะช่วยให้สามารถวางแผน และจัดสรรทรัพยากรได้อย่างถูกต้อง ภายใต้งบประมาณ กำลังคน หรือเวลาที่มีจำกัด โดยอาศัยเกณฑ์ มาตรฐานที่กำหนดไว้ข้างต้น ซึ่งมีขั้นตอน ดำเนินการ ดังนี้

๑) พิจารณาโอกาส ความถี่ ในการเกิดเหตุการณ์ต่างๆ (Likelihood) ว่ามีโอกาส ความถี่ ที่จะเกิดนั้นมากน้อยเพียงใด ตามเกณฑ์มาตรฐานที่กำหนด

๒) พิจารณาความรุนแรงของผลกระทบของความเสียหาย (Impact) ที่มีผลต่อ หน่วยงานว่ามี ระดับความรุนแรง หรือมีความเสียหายเพียงใด ตามเกณฑ์มาตรฐานที่กำหนด

๒.๓ การวิเคราะห์ความเสี่ยง เมื่อพิจารณาโอกาส ความถี่ที่จะเกิดเหตุการณ์ความเสี่ยง (Likelihood) และความรุนแรงของ ผลกระทบ (Impact) ของแต่ละปัจจัยเสี่ยงแล้วให้นำผลที่ได้มาพิจารณา ความสัมพันธ์ระหว่างโอกาสที่จะเกิดความเสี่ยง และผลกระทบของความเสียหาย ว่าก่อให้เกิดระดับของความเสียหาย ในระดับใด

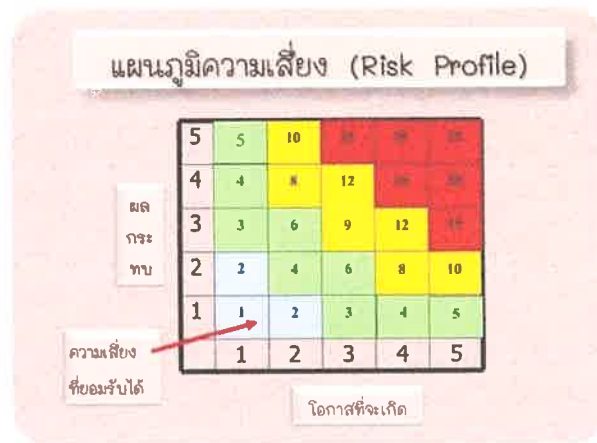
ระดับความเสี่ยง = โอกาสในการเกิดเหตุการณ์ต่างๆ x ความรุนแรงของเหตุการณ์ต่างๆ (Likelihood x Impact) ซึ่งจัดแบ่งเป็น ๔ ระดับ สามารถแสดงเป็นแผนภูมิความเสี่ยง (Risk Profile) แบ่งพื้นที่เป็น ๔ ส่วน ซึ่งใช้เกณฑ์ในการจัดแบ่ง ดังนี้

๑) ระดับความเสี่ยงต่ำ (Low) คะแนนระดับความเสี่ยง ๑ - ๕ คะแนน โดยทั่วไป ความเสียหายในระดับนี้ถือว่าเป็นความเสี่ยงที่ไม่มีความสำคัญต่อการดำเนินงาน ความเสี่ยงที่เกิดขึ้นนั้นสามารถ ยอมรับได้ภายใต้การควบคุมที่มีอยู่ในปัจจุบัน ซึ่งไม่ต้องดำเนินการใดๆเพิ่มเติม

๒) ระดับความเสี่ยงปานกลาง (Medium) คะแนนระดับความเสี่ยง ๖ - ๑๐ คะแนน ยอมรับความเสี่ยงแต่ต้องมีแผนควบคุมความเสี่ยง ความเสี่ยงในระดับนี้ให้ถือว่าเป็นความเสี่ยงที่ยอมรับได้ แต่ต้องมีการจัดการเพิ่มเติม

๓) ระดับความเสี่ยงสูง (High) คะแนนระดับความเสี่ยง ๑๑ - ๑๖ คะแนน ต้องมีแผนลดความเสี่ยง เพื่อให้ความเสี่ยงนั้นลดลงให้อยู่ในระดับที่ยอมรับได้

๔) ระดับความเสี่ยงสูงมาก (Extreme) คะแนนระดับความเสี่ยง ๑๗ - ๒๕ คะแนน ต้องมีแผนลดความเสี่ยงและประเมินซ้ำ หรืออาจต้องถ่ายโอนความเสี่ยง



๓. การตอบสนองความเสี่ยง

เป็นการกำหนดแนวทางตอบสนองความเสี่ยง ซึ่งมีหลายวิธีและสามารถปรับเปลี่ยนให้เหมาะสมกับสถานการณ์ ขึ้นอยู่กับดุลยพินิจของผู้รับผิดชอบ แต่ทั้งนี้วิธีการจัดการความเสี่ยงต้องคุ้มค่ากับการลดระดับผลกระทบที่เกิดจากความเสี่ยงนั้น โดยทางเลือกหรือวิธีการจัดการความเสี่ยง ประกอบด้วย ๔ แนวทางหลัก คือ

๑) การยอมรับ (Take) หมายถึง การที่ความเสี่ยงนั้นสามารถยอมรับได้ภายใต้การควบคุมที่มีอยู่ ซึ่งไม่ต้องดำเนินการใดๆ เช่น กรณีที่มีความเสี่ยงในระดับไม่รุนแรงและไม่คุ้มค่าที่จะดำเนินการใดๆ ให้ขออนุมัติหลักการรับความเสี่ยงไว้และไม่ดำเนินการใดๆ แต่ควรมีมาตรการติดตามอย่างใกล้ชิดเพื่อรองรับผลที่จะเกิดขึ้น

๒) การลดหรือควบคุมความเสี่ยง (Treat) หมายถึง การลดโอกาสที่จะเกิดขึ้น หรือลดความเสียหาย โดยการจัดระบบการควบคุม หรือเปลี่ยนแปลงขั้นตอนบางส่วนของกิจกรรมหรือโครงการที่นำไปสู่เหตุการณ์ที่เป็นความเสี่ยง เพื่อให้มีการควบคุมที่เพียงพอและเหมาะสม เช่น การปรับปรุงกระบวนการดำเนินงาน การจัดอบรมเพิ่มทักษะในการทำงานให้กับพนักงาน และการจัดทำคู่มือการปฏิบัติงาน เป็นต้น

๓) การหยุดหรือหลีกเลี่ยงความเสี่ยง (Terminate) หมายถึง ความเสี่ยงที่ไม่สามารถยอมรับ และต้องจัดการให้ความเสี่ยงนั้นไปอยู่นอกเงื่อนไขการดำเนินงาน โดยมีวิธีการจัดการความเสี่ยงในกลุ่มนี้ เช่น การหยุดหรือยกเลิกการดำเนินงานหรือกิจกรรมที่ก่อให้เกิดความเสี่ยงนั้น

๔) การถ่ายโอนความเสี่ยง (Transfer) หมายถึง ความเสี่ยงที่สามารถโอนไปให้ผู้อื่นได้ เช่น การทำประกันภัย ประกันทรัพย์สิน กับบริษัทประกัน การจ้างบุคคลภายนอกหรือการจ้างบริษัทภายนอก มาจัดการในงานบางอย่างแทน เช่น งานรักษาความปลอดภัย เป็นต้น

เมื่อเลือกวิธีการหรือมาตรการที่เหมาะสมที่จะใช้จัดการความเสี่ยงแล้ว ต้องมีการจัดทำแผนบริหารความเสี่ยงเพื่อกำหนดมาตรการหรือแผนปฏิบัติการในการจัดการและควบคุมความเสี่ยงที่สูง (High) และสูงมาก (Extreme) นั้นให้ลดลง ให้อยู่ในระดับที่ยอมรับได้ สามารถปฏิบัติได้จริง และให้สามารถติดตามและประเมินผลการจัดการความเสี่ยงนั้นได้ รวมทั้งต้องพิจารณาถึงความคุ้มค่าในด้านค่าใช้จ่ายและต้นทุนที่ต้องใช้ลงทุนในการกำหนดมาตรการหรือแผนปฏิบัติการนั้นกับประโยชน์ที่จะได้รับด้วย

๔. การรายงานและติดตามผล

หลังจากจัดทำแผนบริหารความเสี่ยงและมีการดำเนินงานตามแผนแล้ว จะต้องมีการรายงานและติดตามผลเป็นระยะ เพื่อให้เกิดความมั่นใจว่าได้มีการดำเนินงานไปอย่างถูกต้องและเหมาะสม โดยมีเป้าหมายในการติดตามผล คือ เป็นการประเมินคุณภาพและความเหมาะสมของวิธีการจัดการความเสี่ยง รวมทั้งติดตามผลการจัดการความเสี่ยงที่ได้มีการดำเนินการไปแล้ว ว่าบรรลุผลตามวัตถุประสงค์ของการบริหารความเสี่ยงหรือไม่ โดยหน่วยงานต้องสอบถามดูว่า วิธีการบริหารจัดการความเสี่ยงใดมีประสิทธิภาพดี ก็ให้ดำเนินการต่อไป หรือวิธีการบริหารจัดการความเสี่ยงใดควรปรับเปลี่ยน และนำผลการติดตามไปรายงานให้ฝ่ายบริหารทราบตามแบบรายงานที่ได้กล่าวไว้ข้างต้น

ทั้งนี้กระบวนการสอบถามอาจกำหนดข้อมูลที่ต้องติดตาม หรืออาจทำ Check List การติดตาม พร้อมทั้งกำหนดความถี่ในการติดตามผล โดยสามารถติดตามผลได้ ใน ๒ ลักษณะ คือ

๑) การติดตามผลเป็นรายครั้ง (Separate Monitoring) เป็นการติดตาม ตามรอบระยะเวลาที่กำหนด เช่น ทุก ๓ เดือน ๖ เดือน ๙ เดือน หรือทุกสิ้นปี เป็นต้น

๒) การติดตามผลในระหว่างการปฏิบัติงาน (Ongoing Monitoring) เป็นการติดตามที่รวมอยู่ในการดำเนินงานต่างๆ ตามปกติของหน่วยงาน

๕. การประเมินผลการบริหารความเสี่ยง

คณะทำงานบริหารความเสี่ยง จะต้องทำสรุปรายงานผลและประเมินผลการบริหารความเสี่ยง ประจำปีต่อผู้บริหารท้องถิ่น เพื่อให้มั่นใจว่าผู้บริหารท้องถิ่น มีการบริหารความเสี่ยงเป็นไปอย่างเหมาะสมเพียงพอ ถูกต้อง และมีประสิทธิผล มาตรการหรือกลไกการควบคุมความเสี่ยงที่ดำเนินการ สามารถลดและควบคุมความเสี่ยงที่เกิดขึ้นได้จริงและอยู่ในระดับที่ยอมรับได้ หรือต้องจัดทำมาตรการหรือตัวควบคุมอื่นเพิ่มเติม เพื่อให้ความเสี่ยงที่ยังเหลืออยู่หลังมีการจัดการอยู่ในระดับที่ยอมรับได้ และให้องค์กรมีการบริหารความเสี่ยงอย่างต่อเนื่องจนเป็นวัฒนธรรมในการดำเนินงาน

๖. การทบทวนการบริหารความเสี่ยง

การทบทวนแผนบริหารความเสี่ยง เป็นการทบทวนประสิทธิภาพของแนวการบริหารความเสี่ยงในทุกชั้นตอน เพื่อการปรับปรุงและพัฒนาแผนงานในการบริหารความเสี่ยงให้ทันสมัยและเหมาะสมกับการปฏิบัติงานจริงเป็นประจำทุกปี

บทที่ ๕ แผนบริหารความเสี่ยง

ในปีงบประมาณ ๒๕๖๘ องค์การบริหารส่วนตำบลนาวังหิน ได้ดำเนินการวิเคราะห์และจัดทำแผนบริหารความเสี่ยง เพื่อเตรียมการรองรับสภาวะการเปลี่ยนแปลงที่จะเกิดขึ้น โดยพิจารณาคัดเลือกความเสี่ยงในระดับปานกลางขึ้นไปจนถึงความเสี่ยงในระดับสูงมาก เพื่อกำหนดมาตรการหรือแผนปฏิบัติการในการจัดการและควบคุมความเสี่ยงที่สูงมาก (Extreme) และสูง (High) นั้นให้ลดลงมาอยู่ในระดับที่ยอมรับได้

สำหรับความเสี่ยงในระดับปานกลาง (Medium) ก็มีมาตรการควบคุม เพื่อป้องกัน ไม่ให้เกิดผลกระทบต่อเป้าหมาย ซึ่งการดำเนินการตามมาตรการลดความเสี่ยงได้พิจารณาถึงความคุ้มค่าในด้านค่าใช้จ่ายและต้นทุนที่ต้องใช้กับประโยชน์ที่จะได้รับด้วย โดยแผนบริหารจัดการความเสี่ยงประจำปี งบประมาณ ๒๕๖๗ มีองค์ประกอบตามรายงานการจัดทำแผนบริหารความเสี่ยง (แบบ บส.๓) ดังนี้

ชื่อหน่วยงานสำนักปลัด...องค์การบริหารส่วนตำบลนาวังหิน.....
 รายงานการจัดทำแผนบริหารความเสี่ยง
 ประจำปีงบประมาณ พ.ศ. ๒๕๖๘.....

(๓) รหัสความเสี่ยง	(๔) โครงการ/กิจกรรม/ภารกิจ อปท. ที่สำคัญ	(๕) ความเสี่ยง	(๖) วิธีการตอบสนองความเสี่ยง	(๗) ผู้รับผิดชอบ	(๘) วิธีการจัดการความเสี่ยง	(๙) ตัวชี้วัด	(๑๐) ระยะเวลาดำเนินการ	(๑๑) วิธีการติดตามและการรายงาน
๑๗ F๒	เงินสำรองจ่าย	- ความเสี่ยงด้านความคล่องตัวในการโอนงบประมาณและผลกระทบ เนื่องจากการโอนงบประมาณ	ส่งเสริมหรือผลักดัน	สำนักปลัด	- มีการจัดทำบัญชีรายการงบประมาณรายจ่ายที่มีความจำเป็นเร่งด่วน และรายการงบประมาณรายจ่ายที่ยังไม่มีความจำเป็น เพื่อวางแผนในการเตรียมการโอนงบประมาณและการบริหารงบประมาณได้อย่างเหมาะสมและทันเวลาที่	- การโอนงบประมาณไม่กระทบกับการดำเนินงานโครงการ กิจกรรม หรือของงบประมาณด้านต่างๆ ที่จำเป็น	ภายในปีงบประมาณ พ.ศ. ๒๕๖๘	- ติดตามผลตลอดปีงบประมาณ

ชื่อหน่วยงานสำนักงานปลัด...องค์การบริหารส่วนตำบลนาเวียงหิน.....
 รายงานการจัดทำแผนบริหารความเสี่ยง
 ประจำปีงบประมาณ พ.ศ. ๒๕๖๘.....

(๓) รหัสความเสี่ยง	(๔) โครงการ/กิจกรรม/ภารกิจ อปท. ที่สำคัญ	(๕) ความเสี่ยง	(๖) วิธีการ ตอบสนองของ ความเสี่ยง	(๗) ผู้รับผิดชอบ	(๘) วิธีการจัดการความเสี่ยง	(๙) ตัวชี้วัด	(๑๐) ระยะเวลา ดำเนินการ	(๑๑) วิธีการติดตาม และ รายงาน
๑๘ S๑	การจัดการกับ เหตุการณ์ภัยพิบัติ ร้ายแรงและอุบัติเหตุ อุบัติภัยที่สร้างความ เสียหายและ ผลกระทบในวงกว้าง	๑.ไม่มีการเตรียมงบสำรอง ฉุกเฉินนอกเหนือจากเงิน สำรองจ่าย ในการดำเนินการ ด้านภัยพิบัติและอุบัติเหตุ ร้ายแรงเป็นการเฉพาะ ๒.ไม่มียุทธศาสตร์เฉพาะหรือ แนวทางการบริหารจัดการ ความเสี่ยงจากภัยพิบัติที่ยาก จะคาดการณ์ได้อย่างชัดเจน ๓.การเตรียมความพร้อม รับมือภัยพิบัติของบุคลากรใน หน่วยงานขาดความเข้าใจ และตระหนักถึงเหตุการณ์ภัย พิบัติที่คาดการณ์ได้ยาก อัน เนื่องมาจากความผันผวน และไม่แน่นอนของ สภาพแวดล้อมของโลกใน ปัจจุบัน	ใช้มาตรการ เฝ้าระวัง	สำนักปลัด งานนโยบายและแผน/ งานป้องกันและ บรรเทาสาธารณภัย	๑.เตรียมงบประมาณเงินสะสม และเงินสำรองฉุกเฉินไว้อย่าง เหมาะสม ๒.มีแผนการบริหารจัดการภัยพิบัติ และอุบัติเหตุร้ายแรง หรือมีการ ตอบสนองต่อนโยบายของรัฐบาล และส่วนกลางในด้านภัยพิบัติอย่าง เหมาะสม ๓.มีการเตรียมความพร้อมและ ซักซ้อมบุคลากรให้ความพร้อมต่อ โลกที่มีความผันผวนและแปรปรวน เปลี่ยนแปลงอย่างรวดเร็ว (VUCA World)	๑.มีการกันเงินงบประมาณเงิน สะสมไว้ใช้จ่ายในการจัดการกับ การรับมือเหตุการณ์ภัยพิบัติและ อุบัติเหตุที่ยากจะเกิดได้ไม่ต่ำกว่า ร้อยละ ๑๕ ๒.แผนการบริหารจัดการภัยพิบัติ และอุบัติเหตุร้ายแรง แนว ทางการจัดการภัยพิบัติตาม หนังสือสั่งการของกระทรวง/กรม และจังหวัด ๓.รายงานการประชุม/การ ซักซ้อมบุคลากร/การเข้ารับการ อบรมของบุคลากรภายใน หน่วยงาน	ภายใน ปีงบประมาณ พ.ศ.๒๕๖๘	-ติดตามทุกสิ้นปี งบประมาณ

ชื่อหน่วยงาน กองคลัง... องค์การบริหารส่วนตำบลนางัวงหิน.....

รายงานการจัดทำแผนบริหารความเสี่ยง

ประจำปีงบประมาณ พ.ศ. ๒๕๖๗.....

(๓) รหัสความเสี่ยง	(๔) โครงการ/กิจกรรม/ภารกิจ อปท. ที่สำคัญ	(๕) ความเสี่ยง	(๖) วิธีการตอบสนองความเสี่ยง	(๗) ผู้รับผิดชอบ	(๘) วิธีการจัดการความเสี่ยง	(๙) ตัวชี้วัด	(๑๐) ระยะเวลาดำเนินการ	(๑๑) วิธีการติดตามและรายงาน
๐๒ F๑	แนวทางการจ่ายเงินผ่านระบบ KTB Corporate Online				๔. จัดให้มีแนวทางรองรับกรณีที่มีระบบอิเล็กทรอนิกส์มีปัญหาหรือมีการล่มอย่างฉับพลัน หรือเหตุสุดวิสัย			

ชื่อหน่วยงานองค์การบริหารส่วนตำบลนาเวียงหิน.....

รายงานการจัดทำแผนบริหารความเสี่ยง

ประจำปีงบประมาณ พ.ศ.๒๕๖๘.....

(๓) รหัส ความเสี่ยง	(๔) โครงการ/กิจกรรม/ภารกิจ อปท. ที่สำคัญ	(๕) ความเสี่ยง	(๖) วิธีการตอบสนองความเสี่ยง	(๗) ผู้รับผิดชอบ	(๘) วิธีการจัดการความเสี่ยง	(๙) ตัวชี้วัด	(๑๐) ระยะเวลาดำเนินการ	(๑๑) วิธีการติดตามและรายงาน
๑๒ ๐๑	การขออนุญาตขุดดินถมดิน	-มีการขุดดินถมดิน โดยไม่ได้รับอนุญาต เนื่องจากประชาชน ไม่มีความรู้ความเข้าใจ ในการขออนุญาตตาม พรบ.ขุดดินถมดิน พ.ศ. ๒๕๕๓	ยอมรับได้	กองช่าง	-มีการเพิ่มช่องทาง การ ประชาสัมพันธ์ เพื่อให้ ประชาชนทราบและปฏิบัติ ตาม พรบ ขุดดินถมดิน พ.ศ.๒๕๕๓ เช่น ตาม เว็บไซต์หน่วยงาน,แผ่นพับ ,Facebook,เสียงตามสาย, แจ้งผู้นำชุมชน	จำนวนข้อมูล ประชาชนที่มา ติดต่อขออนุญาต ขุดดินถมดินตาม พระราชบัญญัติ การขุดดินถมดิน พ.ศ.๒๕๕๓	๓๐ ต.ค.๖๗ - ๓๐ ก.ย.๖๘	ติดตามระหว่าง ปฏิบัติงาน

ชื่อหน่วยงาน กองการศึกษา ศาสนาและวัฒนธรรม องค์การบริหารส่วนตำบลนาวังหิน

รายงานการจัดทำแผนบริหารความเสี่ยง

ประจำปีงบประมาณ พ.ศ.๒๕๖๘

(๓) รหัสความเสี่ยง	(๔) โครงการ/กิจกรรม/ภารกิจ อปท. ที่สำคัญ	(๕) ความเสี่ยง	(๖) วิธีกรตอบสนองความเสี่ยง	(๗) ผู้รับผิดชอบ	(๘) วิธีการจัดการความเสี่ยง	(๙) หัวข้อ	(๑๐) ระยะเวลาดำเนินการ	(๑๑) วิธีการติดตามและการรายงาน
๐๑ R๑	- โครงการจัดงานประเพณี สอยวาทง	-เนื่องจากเป็นเทศกาลที่มีคนร่วมงานเป็นจำนวนมาก และมีพื้นที่จัดงานจำกัด ทำให้ไม่อาจประมาณความหนาแน่นของผู้มาเข้าร่วมงานได้ จึงอาจเป็นเหตุทำให้เกิดอุบัติเหตุ และทำให้เป็นสมรได้ ง่าย	ลดหรือควบคุมความเสี่ยง	กองการศึกษาฯ	-บริหารจัดการด้าน การจราจรให้มีความปลอดภัย โดยการ จัดเตรียมพื้นที่สำรอง วางผังการจัดงานให้เหมาะสม และเพิ่มเจ้าหน้าที่ดูแลจุดต่างๆ -ขยายพื้นที่ทางเดิน จุดจำหน่ายสินค้า ร้านค้า และจุดพักกิจกรรมให้ห่างกัน เพื่อให้ระบายอากาศได้ดี	๑ ครั้ง/ปี	เดือน พ.ย. ปี ๒๕๖๘	การติดตามผลในระหว่างการทำงาน

ชื่อหน่วยงานกองสาธารณสุขและสิ่งแวดล้อม...องค์การบริหารส่วนตำบลนาวังหิน.....

รายงานการจัดทำแผนบริหารความเสี่ยง

ประจำปีงบประมาณ พ.ศ. ๒๕๖๘.....

	(๔) โครงการ/กิจกรรม/ ภารกิจ อบท. ที่สำคัญ	(๕) ความเสี่ยง	(๖) วิธีการตอบสนองของ ความเสี่ยง	(๗) ผู้รับผิดชอบ	(๘) วิธีการจัดการความเสี่ยง	(๙) ตัวชี้วัด	(๑๐) ระยะเวลา ดำเนินการ	(๑๑) วิธีการติดตาม และการรายงาน
๐๑	-การจัดเก็บขยะมูลฝอย ทั่วไปตามครัวเรือนใน พื้นที่ ตำบลนาวังหิน	เกิดความล่าช้า ในการจัดเก็บ ขยะมูลฝอย ทั่วไปตาม ครัวเรือน เนื่องจากไม่มี บุคลากรเก็บ ขยะประจำรถ ขยะ	ลดหรือควบคุมความ เสี่ยง	-กองสาธารณสุขและ สิ่งแวดล้อม	-การอบรมให้ความรู้แก่ พนักงานในการดูแลสุขภาพ ตนเองความปลอดภัยในการ ปฏิบัติหน้าที่ตามภารกิจ -เพิ่มช่องทางทางการประชาสัมพันธ์ เพื่อให้ประชาชนเข้าถึงข้อมูล ข่าวสารตารางการจัดเก็บขยะ มูลฝอย เช่น เว็บไซต์หน่วยงาน Facebook, เสียงตามสาย แจ้ง ผู้นำชุมชน เป็นต้น	-ลดปริมาณขยะ ตกค้างในชุมชน และการคัดแยก ขยะมูลฝอยใน ครัวเรือน	ภายใน ปีงบประมาณ พ.ศ. ๒๕๖๘	ติดตามผลเป็นรายครั้ง ทุกๆ ๑ เดือน

